

附件 2:

永州职业技术学院学生专业技能考核标准框架体例

一、专业名称及适用对象

1. 专业名称

幼儿发展与健康管理（专业代码：690306）。

2. 适用对象

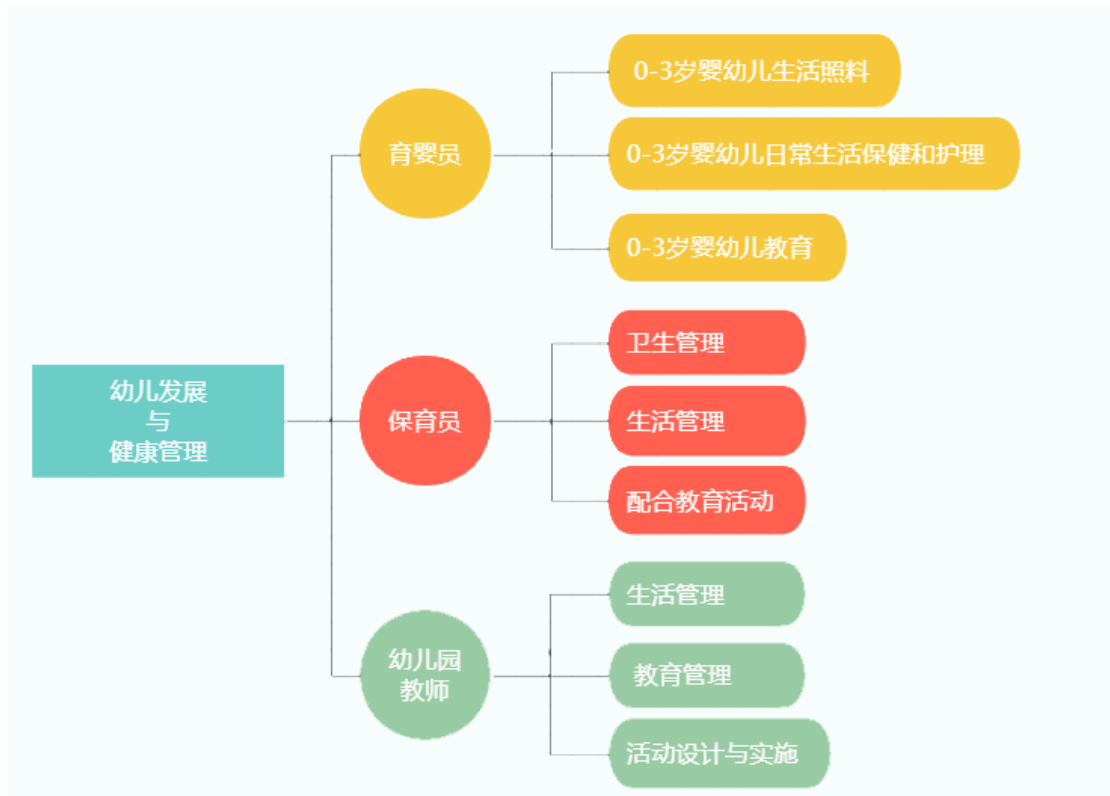
高职全日制在籍毕业年级学生。

二、考核目标

根据幼儿发展与健康管理专业国家教学标准、人才培养方案和职业岗位典型工作任务，遵循学生心理、认知和能力发展规律，融知识、技能、态度于一体，设计考核模块、考核项目和考核内容。通过专业技能考核，检测学生对本专业基本技能、岗位核心技能和跨岗位综合技能的掌握情况，从而深化课程改革，加强实践教学，增强学生创新创业能力，促进学生个性化发展，培养适应时代需要和符合“职教 20 条”精神，能够从事幼儿保健、健康管理和幼儿保育、教育等工作。

三、考核内容

幼儿发展与健康管理专业技能考核分为育婴员、保育员、幼儿园教师三大模块，对应本专业三类主要工作岗位。每个模块根据相关行业标准，按照典型工作任务设计若干考核项目，每个项目编制若干试题。每道试题都包括岗位基础知识的掌握、根据不同年龄段幼儿身心发展规律解决教养问题的能力、与幼儿、家长、社区等的沟通和指导三个考核内容，分别对应专业基本技能、岗位核心技能和跨岗位综合技能。所有考核试题的集合组成考核试题库。



模块一、育婴员岗位（3个项目）

项目1 0-3岁婴儿日常生活照料（对应题库1.1.1-1.1.12，共12道试题）

基本要求：

1. 职业素养要求：要做到热爱儿童，尊重儿童，爱岗敬业，优质服务。熟知相关法律法规，掌握儿童的生理发育与心理发展特点，掌握0-3岁婴儿营养知识。能够从饮食、饮水、睡眠、二便、三浴及婴儿个人卫生方面完成0~3岁婴儿的日常生活照料。

2. 专业技能要求：

- ①能够进行母乳喂养指导（了解母乳喂养的重要性及喂养方法）；
- ②能够正确选择配方奶及冲调奶粉（掌握人工喂养适应症、换乳期的喂养知识及奶具使用和消毒的知识）；
- ③能够制作泥糊状食品（掌握营养素、婴幼儿膳食营养搭配及食品安全性、过敏的基本知识，了解泥糊状食物的重要性及制作知识）；

- ④能够正确选择、搭配、制作固体食物（掌握营养素、婴幼儿膳食营养搭配的基本知识并了解制作固体食物的知识）；
- ⑤能够运用正确方法给不同年龄的婴儿喂水（掌握不同年龄婴儿的饮水需求和饮用水选择的原则，能够培养婴儿饮水习惯）；
- ⑥能够营造温度、光线、声音、通风、睡具等适宜的睡眠条件及居室环境（了解不同年龄婴儿的睡眠时间，掌握婴儿居室的环境要求）；
- ⑦能够正确包裹婴儿并且能够给婴儿穿脱衣服（了解不同年龄婴儿的骨骼发育与身体发育特征）；
- ⑧能进行婴儿二便后的清洁处理（掌握婴儿正常二便的规律、特征及其与生长发育的关系，熟知婴儿个人卫生知识，并且熟知尿布的选择、使用、换洗方法）；
- ⑨能为婴儿进行水浴、日光浴、空气浴（掌握婴儿三浴锻炼的方法和好处，熟知婴儿个人卫生知识）；
- ⑩能够定期对婴儿卧具、餐具、玩具、家具进行消毒（能够针对婴儿需要选择常用消毒剂，掌握卧具、餐具、玩具、家具清洁和消毒的方法）。

项目2 0-3岁婴儿日常生活保健与护理（对应题库1.2.1-1.2.8，共8道试题）

基本要求：

1. 职业素养要求：要做到热爱儿童，尊重儿童，爱岗敬业，优质服务。熟知相关法律法规，掌握儿童的生理发育与心理发展特点，掌握0-3岁婴儿营养知识。能够从生长检测、预防接种、常见疾病护理、预防铅中毒以及危险因素识别，完成0~3岁婴幼儿的日常生活保健与护理。

2. 专业技能要求：

- ①能够为婴儿测量体重、身高并能够正确记录婴儿生长发育曲线和使用生长监测图（了解量具选择和使用的知识，可以设计婴儿生长发育曲线图表并填写，掌握生长检测图的使用）；
- ②能够按时让婴儿接受预防接种并能够对接种反应进行及时处理（熟知国家计划免疫要求、接种与预防疾病的关系、预防接种的程序和要求的相关知识，掌握）；
- ③能够早期发现婴儿的异常并进行及时处理（掌握识别婴儿异常的知识，能够为患病的婴儿测体温、脉搏、呼吸）；
- ④给患病的婴儿正确喂药并进行简易护理（掌握喂药及婴儿常见疾病简易护理的方法）；
- ⑤能够识别铅中毒并且指导家长预防铅中毒（掌握铅的来源、铅进入人体的途径以及预防铅中毒有关的知识）；
- ⑥能够识别常见意外伤害的危险因素（掌握常见意外伤害的原因及预防）。

项目 3 0-3 岁婴儿教育（对应题库 1.3.1-1.3.10，共 10 道题）

基本要求：

1. 职业素养要求：要做到热爱儿童，尊重儿童，爱岗敬业，优质服务。熟知相关法律法规，掌握儿童的生理发育与心理发展特点，掌握 0-3 岁婴儿营养知识。能够从动作技能训练、智力开发、社会行为及人格培养、实施个别化教学计划等方面完成 0~3 岁婴儿的教育。

2. 职业技能要求：

- ①能够根据婴儿发展水平对婴儿进行大动作训练（掌握婴儿不同年龄阶段大动作发展的特点及训练方法）；
- ②能够根据婴儿发展水平对婴儿进行精细动作训练（掌握婴儿不同年龄阶段精细动作发展的特点及训练方法）；

- ③能够根据婴儿发展水平对婴儿进行认知能力训练(了解认知能力的训练方法);
- ④能够根据婴儿发展水平对婴儿进行语言训练(了解语言能力的训练方法);
- ⑤能够根据婴儿发展水平适时培养婴儿的生活自理能力(掌握培养婴儿的生活自理发展的规律、特点与培养方法);
- ⑥能够根据婴儿发展水平适时培养婴儿的社会交往能力(掌握培养婴儿社会交往能力发展的规律、特点与培养方法);
- ⑦能够根据婴儿发展水平适时培养婴儿的良好情绪行为(掌握培养婴儿社会交往能力以及良好情绪行为的发展的规律、特点与培养方法);
- ⑧能够根据婴儿发展水平的测评结果实施个别化教学计划(掌握实施个别化教学计划的类型、原则、程序与方法)。

模块二、保育员岗位(3个项目)

项目1 卫生管理(对应题库2.1.1-2.1.8,共8道试题)

基本要求:

1. 职业素养要求:要做到热爱儿童,尊重儿童,对幼儿耐心细致,态度和蔼,爱岗敬业,优质服务。熟知相关法律法规,掌握儿童的生理发育与心理发展特点,具有良好的清洁消毒的职业意识。

2. 专业技能要求:

- ①能够做到幼儿园设施、日常用品无尘土,物品摆放整齐;能够做到盥洗室的设施无垢、无味、无蝇,地面清洁无死角、无积水;
- ②知道开窗通风的作用,能够根据季节变化和室内温度开窗通风;
- ③了解常用消毒液的作用,能够配制常用的消毒液,能够在一日生活各环节对婴幼儿的日常物品、设施进行消毒;
- ④能够在保健医生指导下对常见传染病进行预防和消毒。

项目2 幼儿生活管理（对应题库2.2.1-2.2.19，共19道试题）

基本要求：

1. 职业素养要求：要做到热爱儿童，尊重儿童，对幼儿耐心细致，态度和蔼，爱岗敬业，优质服务。熟知相关法律法规，掌握儿童的生理发育与心理发展特点，能够处理幼儿园日常生活管理事项及一些幼儿常见疾病和突出事件。

2. 专业技能要求：

①能够协助保健医生和教师进行晨、午、晚检与体检，了解晨、午、晚检的内容和程序；

②掌握身高、体重测量的使用方法；

③能够在进餐前根据天气情况对饭菜进行保温、保洁，能够按照婴幼儿不同年龄要求分发餐具，能够根据婴幼儿的个别差异分发、添加饭菜，能够纠正婴幼儿不良的进餐姿势并能够培养幼儿文明进餐的习惯，能够为婴幼儿营造的愉快的进餐环境；

④能够清洗水桶并更换当日水，能够根据婴幼儿的活动量、天气、饮食情况提供温度适宜的饮水，能够照顾和组织不同年龄班的婴幼儿安静饮水并培养婴幼儿良好的饮水习惯；

⑤能够为婴幼儿准备盥洗用的消毒毛巾，能够照顾婴幼儿洗手、洗脸、洗脚、洗臀部，能够做好婴幼儿大、小便的照顾和清洁工作，能够能够有序地组织婴幼儿盥洗，培养婴幼儿爱清洁的习惯；

⑥能够为婴幼儿提供安静的睡眠环境，能够发现并纠正婴幼儿的不良睡姿，能够掌握个别婴幼儿的排尿规律并及时提醒排尿，能够处理婴幼儿的遗尿问题，能够培养婴幼儿良好的排便习惯；

⑦能够帮助、指导婴幼儿穿脱衣服，晾被、叠被、整理铺床，引导幼儿养成正确的睡眠姿势、方法，能够发现婴幼儿睡眠中的身体和行为异常，能够培养婴幼儿良好的睡眠习惯；

⑧能够做到本班的设备、用具不丢失、不损坏，能够及时更换班级设备；

⑨能够在保健医生指导下对幼儿常见疾病进行识别和简单处理。

项目 3 配合教育活动（对应题库 2.3.1-2.3.14，共 14 道试题）

基本要求：

1. 职业素养要求：要做到热爱儿童，尊重儿童，对幼儿耐心细致，态度和蔼，爱岗敬业，优质服务。熟知相关法律法规，掌握儿童的生理发育与心理发展特点，能够配合主班教师搞好幼儿园日常教育教学活动和家长工作。

2. 专业技能要求：

①能够做好保育工作记录；

②协助教师做好活动前的准备和活动结束的整理工作；

③能够纠正婴幼儿的不良姿势并正确的引导，能够帮助和指导个别婴幼儿参与活动；

④能够协助教师组织婴幼儿活动，能够按照教师的要求与参与婴幼儿部分游戏的教学活动，能够配合教师解决游戏和教学活动中出现的问题；

⑤能够选择安全的活动材料和活动场地，能够随时检查婴幼儿的衣着、环境设备的安全，能够妥善保管危险用品；

⑥能够观察婴幼儿的行为并杜绝事故隐患，能够处理常见的小外伤和

意外事故；

⑦能够根据气温的活动量随时给婴幼儿增减衣服，能够照顾体弱儿、肥胖儿、体弱儿的护理方法。

模块三、幼儿园教师岗位（三个项目）

项目 1 生活管理（对应题库 3.1.1-3.1.6，共 6 道试题）

基本要求：

1. 职业素养要求：热爱幼儿工作、关爱儿童身心发展，具有正确的儿童观；能尊重幼儿，与幼儿建立平等关系，坚持正面教育管理；具有良好的心理素质，塑造良好的教师职业形象；具有爱岗敬业的职业精神；观察、了解幼儿，及时关注和掌握幼儿的需要，并作出恰当反应；熟知相关法律法规，掌握儿童的生理发育与心理发展特点，熟悉幼儿园生活管理各事项。

2. 专业技能要求：

①了解并掌握幼儿生活活动的基本规范，学会组织幼儿生活活动（入园、进餐、午睡、盥洗、排泄、离园等）活动；

②了解幼儿身体发育的特点、生长发育的规律和特点，掌握幼儿各系统和皮肤及感觉器官的卫生保健方法，正确测量儿童的身高体重，胸围，头围等形态指标，根据健康检查做出简单评价；

③了解在配置幼儿膳食应注意的食品营养价值和卫生问题，知道幼儿对能量及营养素的营养需求量，掌握培养学前儿童良好饮食习惯的技能，并能为幼儿合理配餐；

④了解幼儿常见的一般外伤、食物中毒种类和症状、过敏种类和症状，

能对常见问题进行正确处置；

⑤理解学前教育的基本原则，理解幼儿园教育的基本特点，能对教育实践中的问题进行分析。了解婴幼儿身心发展的年龄阶段特征、发展趋势，能运用相关知识分析教育的适宜性；

⑥掌握观察、谈话、作品分析、实验等基本研究方法，能运用这些方法初步了解幼儿的发展状况和教育需求。

项目 2 教育管理（对应题库 3.2.1-3.2.6，共 6 道试题）

基本要求：

1. 职业素养要求：热爱幼儿工作、关爱儿童身心发展，具有正确的儿童观；能尊重幼儿，与幼儿建立平等关系，坚持正面教育管理；具有良好的心理素质，塑造良好的教师职业形象；具有爱岗敬业的职业精神；观察、了解幼儿，及时关注和掌握幼儿的需要，并作出恰当反应；熟知相关法律法规，掌握儿童的生理发育与心理发展特点，注重幼儿个体差异，因材施教。

2. 专业技能要求：

①重视丰富幼儿多方面的直接经验，重视幼儿园、家庭和社区的合作，综合利用各种资源。将探索、交往等实践活动作为幼儿最重要的学习方式。

②鼓励幼儿自主选择游戏内容、伙伴和材料，支持幼儿主动地、创造性地开展游戏，充分体验游戏的快乐和满足。

③掌握幼儿心理过程、个性和社会性发展的基本规律和特点，并能够在教育活动中应用。

④理解学前教育的基本原则，理解幼儿园教育的基本特点，能对教育实践中的问题进行分析。了解婴幼儿身心发展的年龄阶段特征、发展趋势，能运用相关知识分析教育的适宜性。

⑤理解幼儿发展中存在个体差异，了解个体差异形成的原因，并能运用相关知识分析教育中的有关问题。

⑥理解幼儿教育的性质和意义，理解我国幼儿教育的目的、任务和原则，能够运用教育原则分析幼儿教育中的现实问题。

项目 3 活动设计与实施（对应题库 3.3.1-3.3.15，共 15 道试题）

基本要求：

1. 职业素养要求：热爱幼儿工作、关爱儿童身心发展，具有正确的儿童观；能尊重幼儿，与幼儿建立平等关系，坚持正面教育管理；具有良好的心理素质，塑造良好的教师职业形象；具有爱岗敬业的职业精神；观察、了解幼儿，及时关注和掌握幼儿的需要，并作出恰当反应；熟知相关法律法规，掌握儿童的生理发育与心理发展特点，熟悉五大领域活动设计与实施。

2. 专业技能要求：

①**健康领域** 要求掌握学前儿童健康教育的目标和内容，在教学中能够发现并处理学前儿童疾病、营养、意外事故、心理和行为异常等；能根据不同年龄段的学前儿童的身心发展特点，合理的编写幼儿园健康教育教案（目标表述清晰、内容适宜、方法得当，设计完整，符合幼儿的年龄特点，对整个活动具有导向作用），并能够完整的实施；

②语言领域 要求掌握学前儿童语言教育的发展目标和内容，能生动形象的讲述故事或朗诵诗歌，有较好的语言表达；能根据不同年龄段的学前儿童的身心发展特点，合理的编写幼儿园语言教育活动教案（目标表述清晰、内容适宜、方法得当，符合幼儿的年龄特点，对整个活动具有导向作用），在组织活动中能用规范、准确、亲切的普通话进行语言教育活动；

③社会领域 要求掌握学前儿童社会教育的目标和内容，掌握幼儿园社会教育的教学方法，能基本干预和治疗幼儿的攻击性行为，培养幼儿热爱祖国的情感；能根据不同年龄段的学前儿童的身心发展特点，合理的编写幼儿园社会教育活动教案（目标表述清晰、内容适宜、方法得当，符合幼儿的年龄特点，对整个活动具有导向作用）并进行社会教育活动；

④科学领域 要求掌握学前儿童科学教育的目标和内容，掌握幼儿园科学教育的教学方法，能够运用学前儿童科学教育的一般规律去分析和解决幼儿园科学教育中的实际问题；能根据不同年龄段的学前儿童的身心发展特点，合理的编写幼儿园科学教育活动教案并实施科学教育活动；

⑤艺术领域 了解中华传统节日，重视中华传统节日，能够根据幼儿的身心特点在不同的节日里策划相应的节目，并带领幼儿欢度节日。

四、评价标准

（一）考核方式

本专业技能考核采取过程考核和结果考核、技能考核和职业素养考核相结合的原则，根据考生操作的规范性、熟练程度、用时量、职业素养等因素评价过程成绩，根据运行测试结果和最后呈现效果等因素评价结果成绩。

（二）评分标准

每道试题由书面考核和现场操作 2 部分组成，书面考核时长为 60 分钟，现场操作考核时长为 20 分钟。书面考核采取集体考核的方式进行，分值为 60 分；现场操作采取按顺序单独考核的方式进行，分值为 40 分。考生最后成绩由笔试成绩加面试成绩组成。

评价要点一览表

模块	考核内容	评价要点	
		书面考核部分 (60分)	操作考核部分 (40分)
育婴员	0-3 岁婴幼儿日常生活照料	1. 对 0-3 岁婴幼儿日常生活照料基本知识把握准确,根据不同题目按点给分; 2. 卷面整洁、字迹工整。	1. 操作步骤正确、动作清楚、姿势正确、适合该年龄段幼儿特点。(20分) 2. 职业素养: 职业态度良好、尊重幼儿、仪表端庄、与幼儿或家长沟通顺畅、体现人文关怀,整体效果好。(优秀 18-20 分,良好 15-17 分,合格 10-14 分,不合格 0-9 分)
	0-3 岁婴幼儿日常保健与护理	1. 对 0-3 岁婴幼儿日常保健与护理基本知识把握准确,根据不同题目按点给分; 2. 卷面整洁、字迹工整。	1. 操作步骤正确、动作清楚、姿势正确、适合该年龄段幼儿特点。(20分) 2. 职业素养: 职业态度良好、尊重幼儿、仪表端庄、与幼儿或家长沟通顺畅、体现人文关怀,整体效果好。(优秀 18-20 分,良好 15-17 分,合格 10-14 分,不合格 0-9 分)
	0-3 岁婴幼儿教育	1. 对 0-3 岁婴幼儿教育基本知识把握准确,根据不同题目按点给分; 2. 卷面整洁、字迹工	1. 操作步骤正确、动作清楚、姿势正确、适合该年龄段幼儿特点。(20分) 2. 职业素养: 职业态度良好、尊重幼儿、仪表端庄、与幼儿或家长沟

		整。	通顺畅、体现人文关怀，整体效果好。（优秀 18-20 分，良好 15-17 分，合格 10-14 分，不合格 0-9 分）
保育员	卫生管理	1. 对幼儿卫生管理的基本知识把握准确，根据不同题目按点给分； 2. 卷面整洁、字迹工整。	1. 操作步骤正确、动作清楚、姿势正确、适合该年龄段幼儿特点。（20 分） 2. 职业素养：职业态度良好、尊重幼儿、仪表端庄、与幼儿或家长沟通顺畅、体现人文关怀，整体效果好。（优秀 18-20 分，良好 15-17 分，合格 10-14 分，不合格 0-9 分）
	幼儿生活管理	1. 对幼儿生活管理的基本知识把握准确，根据不同题目按点给分； 2. 卷面整洁、字迹工整。	1. 操作步骤正确、动作清楚、姿势正确、适合该年龄段幼儿特点。（20 分） 2. 职业素养：职业态度良好、尊重幼儿、仪表端庄、与幼儿或家长沟通顺畅、体现人文关怀，整体效果好。（优秀 18-20 分，良好 15-17 分，合格 10-14 分，不合格 0-9 分）
	配合教育活动	1. 对于幼儿园教育活动的基本知识把握准确，根据不同题目按点给分； 2. 卷面整洁、字迹工整。	1. 操作步骤正确、动作清楚、姿势正确、适合该年龄段幼儿特点。（20 分） 2. 职业素养：职业态度良好、尊重幼儿、仪表端庄、与幼儿或家长沟通顺畅、体现人文关怀，整体效果好。（优秀 18-20 分，良好 15-17 分，合格 10-14 分，不合格 0-9 分）
幼儿园教师	生活管理	1. 对幼儿生活管理的基本知识把握准确，根据不同题目按点给分； 2. 卷面整洁、字迹工整。	1. 操作步骤正确、动作清楚、姿势正确、适合该年龄段幼儿特点。（20 分） 2. 职业素养：职业态度良好、尊重幼儿、仪表端庄、与幼儿或家长沟通顺畅、体现人文关怀，整体效果好。（优秀 18-20 分，良好 15-17 分，合格 10-14 分，不合格 0-9 分）
	教育管理	1. 对幼儿教育管理的基本知识把握准确，根据不同题目按点给分； 2. 卷面整洁、字迹工整。	1. 操作步骤正确、动作清楚、姿势正确、适合该年龄段幼儿特点。（20 分） 2. 职业素养：职业态度良好、尊重幼儿、仪表端庄、与幼儿或家长沟通顺畅、体现人文关怀，整体效果好。（优秀 18-20 分，良好 15-17 分，合格 10-14 分，不合格 0-9 分）
	活动设计	1. 结构完整、格式规	1. 操作步骤正确、方法运用恰当、

	与实施	范； 2. 教学内容丰富、适合幼儿年龄发展特点、体现一定的科学性和教育性； 3. 根据教学需要适度运用教具和现代化教学手段,讲究教学法、注重儿童能力培养； 4. 卷面整洁、字迹工整。	语言表达流畅、适合该年龄段幼儿特点。(20分) 2. 职业素养: 职业态度良好、尊重幼儿、仪表端庄、与幼儿或家长沟通顺畅、体现人文关怀,整体效果好。(优秀 18-20 分,良好 15-17 分,合格 10-14 分,不合格 0-9 分)
--	-----	--	---

五、组考方式

(一) 确定参考模块和考生比例

所有模块均为必考项目,建议每个模块参考考生比例为 3: 5: 2。采取随机抽签的方式,其中 30%的学生参加模块一育婴员的考试,50%的考生参加模块二保育员的考核,20%的考生参加模块三幼儿园教师的考核,原则上保证每个模块都有学生参与考核;各模块考生人数按四舍五入计算,剩余的尾数考生随机在三个模块中抽取应试模块。

(二) 抽取考核试题

考生在相应模块题库中随机抽取 1 套试题考核。

六、附录

1. 相关法律法规(摘录)

(1)《宪法》第五条规定:“一切国家机关和武装力量、各政党和社会团体、各企业事业组织都必须遵守宪法和法律。一切违反宪法和法律的行为,必须予以追究。”

(2) 《中华人民共和国未成年人保护法》第十九条规定：“学校应当根据未成年学生身心发展的特点，对他们进行社会生活指导、心理健康辅导和青春期教育。”

(3) 《教育法》第五章

第三十七条：“受教育者在入学、升学、就业等方面依法享有平等权利。学校和有关行政部门按照国家有关规定，保障女子在入学、升学、就业、授予学位、派出留学等方面享有同男子平等的权力。”

第四十一条：“从业人员有依法接受职业培训和继续教育的权力和义务。国家机关、企业事业组织和其他社会组织，应当为本单位的职工的学习和培训提供提供条件和便利。”

第四十五条：“教育、体育、卫生行政部门和学校及其他教育机构应当完善体育、卫生保健设施，保护学生的身心健康。”

(4) 《幼儿园管理条例》

第六条规定：“国家教育委员会主管全国的幼儿园管理工作；各级地方人民政府的教育行政部门，主管本行政辖区内的幼儿园管理工作。”

第三条规定：“幼儿园的保育和教育工作应当促进幼儿在体、智、德、美诸方面和谐发展。”

(5) 《中华人民共和国母婴保健法》

总则第八条：“县级以上各级人民政府财政、公安、民政、教育、劳动保障、计划生育等各部门应当在各自职责范围内，配合同级卫生行政部门做好母婴保健工作。”

2. 相关规范与标准（摘录）

序号	技术规范或标准	颁发/编制 机构	文件号	颁发/修订 年限
1	《幼儿园管理条例》	中华人民共和国 国家教育委员会	第 4 号	1990.2
2	《幼儿园工作规程》	中华人民共和国 教育部	第 39 号	2016.1
3	《国家中长期教育改革 和发展规划纲要 (2010-2020)》	国务院	中发[2010]2 号	2010.7.29
4	《国务院关于当前发展 学前教育的若干意 见》	国务院	国发(2010) 41 号文件	2010
5	《幼儿园教育指导纲 要(试行)》	中华人民共和国 教育部	教基 [2001]20 号	2001.9
6	《3-6 岁儿童学习发展 指南》	中华人民共和国 教育部	国发 [2010]41 号	2012.10
7	《幼儿园教师专业标 准(试行)》	中华人民共和国 教育部	国发[2012]1 号	2012
8	《托儿所幼儿园保健 卫生保健管理办法》	中华人民共和国 卫生部	卫生部、教育 部令第 76 号	2010.11
9	《托儿所幼儿园保健 卫生保健规范》	中华人民共和国 卫生部	卫妇社发 [2012]35 号	2012.5
10	《全国儿童保健工作 规范(试行)》	中华人民共和国 卫生部	卫妇社发 [2009]235 号	2009.12
11	《保育员国家职业标 准》	中华人民共和国 人力资源和 社会保障部	人社厅发 [2009]47 号	2009.5
12	《育婴员国家职业标 准》	中华人民共和国 人力资源和 社会保障部	人社厅发 [2009]47 号	2009.5