



永州职业技术学院

YONGZHOU VOCATIONAL TECHNICAL COLLEGE

中医学专业技能 考核题库

永州职业技术学院医学院

目 录

模块一 体格检查	2
项目一 一般检查项目	2
项目二 头颈部检查项目	6
项目三 胸部检查项目	11
项目四 腹部检查项目	19
项目五 脊柱、四肢及关节检查项目	28
项目六 神经检查项目	30
模块二 临床基本技能操作	37
项目一 中医技能操作.....	37
项目二 西医技能操作.....	66
模块三 临床答辩	82
项目一 中医问诊.....	82
项目二 中医答辩	95
项目三 临床判 读	99
模块四 病例分析	106
项目一 中医内科疾病	106
项目二 中医外科疾病	119
项目三 中医妇科疾病	122
项目四 中医儿科疾病	127

中医学专业技能考核题库

模块一 体格检查

项目一 一般检查项目

1. 试题编号：1-1-1，测量体温（腋测法）

（1）任务描述

请你对被检查者进行体温测量（腋测法）、报告结果，并回答考官的提问。要求着装整洁，服从安排，使用过的仪器设备整理好并归位。

（2）实施条件

序号	类别	名称	备注
1	场地	诊断学实训室1间	配备预考室
2	设备工具	诊断床1张，课堂用的桌子和凳子3套，普通体温计1支。	选用
3	耗材	75%酒精、纱布	选用
4	被检查者	男性志愿者（最好为学生）	随机选1人

（3）考核时量

考核时间为7分钟，总分100分。

（4）评价标准

序号	评价内容	配分	考核内容	评分细则	得分
1	职业素养	20	考生态度 体检动作 体检后表现 考生形象	(1)体检前能向被检者告知，沟通时态度和蔼（5分）； (2)体检中动作轻柔、认真细致，能体现爱护被检者的意识（5分）； (3)体检结束后能告知，有体现关爱被检者的动作（5分）； (4)工作服整洁，仪表举止大方，语言文明（5分）。	
2	体位	10	被检者体位 检查者体位	(1)被检者取坐位（或仰卧位）（5分只需回答一种体位即可得分）； (2)检查者站在被检者前面（或其右侧）（5分只需回答一种体位即可得	

				分)。	
3	体温测量	50	测量前确认体温计读数 正确测量体温	(1)取消毒后体温计, 观察并确认体温计水银柱是否处于合适位置 (10分); (2)如高于 35℃, 则甩到 35℃以下 (10分); (3)考生先用手触摸被检者腋窝 (查影响体温因素: 汗液、有无致热或降温物品) (10分回答出一项即可得分); (4)将体温计头置于被检者腋窝深处 (10分口述也可得分) (5)嘱咐被检者夹紧 (10分)。	
4	报告结果	10	体温测量结果	(1)考生口述测量时间 (5分); (2)取出体温计, 让考生读数 (5分因为测试时间的限制只要考生能准确读出数值即可得分)。	
5	提问	10	腋测法体温正常值是多少?	腋测法体温正常值为 36~37℃ (10分)。 答案错误者扣 10分。	

2. 试题编号: 1-1-2, 脉搏触诊

(1) 任务描述

请你对被检查者进行脉搏触诊、报告结果, 并回答考官的提问。
要求着装整洁, 服从安排, 使用过的仪器设备整理好并归位。

(2) 实施条件

序号	类别	名称	备注
----	----	----	----

1	场 地	诊断学实训室 1 间	配备预考室
2	设备工具	诊断床 1 张，课堂用的桌子和凳子 3 套。	选 用
3	被检查者	男性志愿者（最好为学生）	随机选 1 人

(3) 考核时量和分数

考核时间为7分钟，总分100分。

(4) 评价细则

序号	评价内容	配分	考核内容	评分细则	得分
1	职业素养	20	考生态度 体检动作 体检后表现 考生形象	(1)体检前能向被检者告知，沟通时态度和蔼（5分）； (2)体检中动作轻柔、认真细致，能体现爱护被检者的意识（5分）； (3)体检结束后能告知，有体现关爱被检者的动作（5分）； (4)工作服整洁，仪表举止大方，语言文明（5分）。	
2	体位	10	被检者体位 检查者体位	(1)被检者取坐位（或仰卧位）（5分只需回答一种体位即可得分）； (2)检查者站在被检者前面（或其右侧）（5分只需回答一种体位即可得分）。	
3	检查方法	40	部位 时间 对比	(1)考生示、中、环三指并拢，指腹置于被检者腕部桡动脉处；以适当压力触诊桡动脉搏动（20分）。 (2)触诊时间至少15~30秒（10分）； (3)双侧桡动脉进行对比（10分）。	
4	报告结果	20	脉率 脉律 强弱 对称	(1)脉率：正常成人安静状态下为60~100次/分（5分）； (2)脉律：规整（5分）； (3)强弱（5分）； (4)对称：两侧基本对称（5分）。	
5	提问	10	何为水冲脉？ 常见于哪些疾病？	(1)脉搏急促有力，骤起骤落，如同潮水，故称水冲脉（5分）； (2)常见于主动脉瓣关闭不全、甲状腺功能亢进、先天性动脉导管未闭、严重贫血等（5分）。	

--	--	--	--	--	--

3. 试题编号：1-1-3，测量血压

(1) 任务描述

请你对被检查者进行血压测量、报告结果，并回答考官的提问。
要求着装整洁，服从安排，使用过的仪器设备整理好并归位。

(2) 实施条件

序号	类别	名称	备注
1	场地	诊断学实训室1间	配备预考室
2	设备工具	诊断床1张，课堂用的桌子和凳子3套，汞柱式血压计1台、听诊器1个。	选用
3	被检查者	男性志愿者（最好为学生）	随机选1人

(3) 考核时量

考核时间为7分钟，总分100分。

(4) 评价标准

序号	评价内容	配分	考核内容	评分细则	得分
1	职业素养	20	考生态度 体检动作 体检后表现 考生形象	(1)体检前能向被检者告知，沟通时态度和蔼（5分）； (2)体检中动作轻柔、认真细致，能体现爱护被检者的意识(5分)； (3)体检结束后能告知，有体现关爱被检者的动作（5分）； (4)工作服整洁，仪表举止大方，语言文明（5分）。	
2	体位	10	被检者体位 检查者体位	(1)被检者取坐位（或仰卧位）（5分只需回答一种体位即可得分）； (2)检查者站在被检者前面（或其右侧只需回答一种体位即可得分）（5分）。	
3	检查血压计	5	检查血压计	检查血压计水银柱是否在“0”点（5分）。	

				未检查者，扣 5 分。
4	血压测量	50	肘部位置 气袖绑扎部位 听诊器胸件放置部位 测量过程	(1) 肘部置于心脏同一水平(5 分) 分); (2)气袖均匀紧贴皮肤缠于上臂,其下缘在肘窝以上约 2~3cm,肱动脉表面(10 分); (3)胸件置于肱动脉搏动处(不能塞在气袖下)(10 分); (4)向气袖内充气,边充气边听诊,肱动脉搏动声消失,水银柱再升高 20~30mmHg(10 分); (5)缓慢放气,仔细观察汞柱,根据听诊和汞柱位置读出血压值(10 分)。 (6)测完血压,正确整理血压计(5 分)
5	报告结果	5	血压读数	考生测量完毕,向考官报告血压读数(5 分)。
6	提问	10	间接测量成人(上肢)血压的正常值是多少?高血压的界限值是多少?	(1)成人血压正常值范围为 90~139/60~89mmHg(5 分); (2)高血压是指收缩压 \geq 140mmHg和/或舒张压 \geq 90mmHg(5 分)。

项目二 头颈部检查项目

1. 试题编号: 1-2-1, 头颈部淋巴结检查

(1) 任务描述

请你对被检查者进行头颈部淋巴结检查、报告结果,并回答考官的提问。要求着装整洁,服从安排,使用过的仪器设备整理好并归位。

(2) 实施条件

序号	类别	名称	备注
1	场地	诊断学实训室1间	配备预考室
2	设备工具	诊断床1张，课堂用的桌子和凳子3套。	选用
3	被检查者	男性志愿者（最好为学生）	随机选1人

(3) 考核时量

考核时间为7分钟，总分100分

(4) 评价标准

序号	评价内容	配分	考核内容	评分细则	得分
1	职业素养	20	考生态度 体检动作 体检后表现 考生形象	(1)体检前能向被检者告知，沟通时态度和蔼（5分）； (2)体检中动作轻柔、认真细致，能体现爱护被检者的意识（5分）； (3)体检结束后能告知，有体现关爱被检者的动作（5分）； (4)工作服整洁，仪表举止大方，语言文明（5分）。	
2	体位	10	被检者体位 检查者体位	(1)被检者取坐位（或仰卧位）（5分只需回答一种体位即可得分）； (2)检查者站在被检者前面（或其右侧）（5分只需回答一种体位即可得分）。	
3	淋巴结检查	50	检查方法 检查顺序	(1)医师手指紧贴检查部位，由浅及深进行滑动触诊（20分）； (2)一般顺序为耳前、耳后、乳突区、枕骨下区、颈后三角、颈前三角（每个部位5分共计30）。	
4	报告结果	10	检查结果	考生检查完毕，向考官报告结果（10分）。	
5	提问	10	触及到淋巴结，应如何记录？	(1)部位（1分）； (2)大小（1分）； (3)数目（1分）； (4)硬度（1分）； (5)压痛（1分）； (6)活动度（1分）； (7)有无粘连（1分）； (8)局部皮肤有无红肿、瘢痕、瘰	

				管等（3分）。	
--	--	--	--	---------	--

2. 试题编号：1-2-2，对光反射检查

(1) 任务描述

请你对被检查者进行对光反射检查、报告结果，并回答考官的提问。要求着装整洁，服从安排，使用过的仪器设备整理好并归位。

(2) 实施条件

序号	类别	名称	备注
1	场地	诊断学实训室1间	配备预考室
2	设备工具	诊断床1张，课堂用的桌子和凳子3套，手电筒1个。	选用
3	被检查者	男性志愿者（最好为学生）	随机选1人

(3) 考核时量

考核时间为7分钟，总分100分

(4) 评价标准

序号	评价内容	配分	考核内容	评分细则	得分
1	职业素养	20	考生态度 体检动作 体检后表现 考生形象	(1)体检前能向被检者告知，沟通时态度和蔼（5分）； (2)体检中动作轻柔、认真细致，能体现爱护被检者的意识（5分）； (3)体检结束后能告知，有体现关爱被检者的动作（5分）； (4)工作服整洁，仪表举止大方，语言文明（5分）。	
2	体位	10	被检者体位 检查者体位	(1)被检者取坐位（5分）； (2)考生站在被检者前面（5分）。	
3	直接对光反射	30	检查方法及描述结果	(1)用光线快速照射被检者一侧瞳孔，观察该侧瞳孔变化（10分）；用上述方法检查另侧瞳孔（10分）。 (2)正常人受到光线刺激后，瞳孔立即缩小（口述5分），移开光线后瞳孔迅速复原（口述5分）。	

4	间接对光反射检查	30	检查方法及描述结果	(1)手或遮挡物在被检者鼻梁处遮挡光线，用光线快速照射一侧瞳孔，观察对侧瞳孔变化（10分）；用上述方法检查另侧瞳孔（10分）。 (2)正常人一侧眼受到光线照射后，另一侧瞳孔立即缩小（口述5分），移开光线，瞳孔扩大（口述5分）。
5	提问	10	哪些脑神经损害可以导致瞳孔对光反射异常？	视神经（5分）、动眼神经（5分） 损害可以导致瞳孔对光反射异常。

3. 试题编号：1-2-3，扁桃体检查

(1) 任务描述

请你对被检查者进行扁桃体检查、报告结果，并回答考官的提问。要求着装整洁，服从安排，使用过的仪器设备整理好并归位。

(2) 实施条件

序号	类别	名称	备注
1	场地	诊断学实训室1间	配备预考室
2	设备工具	诊断床1张，课堂用的桌子和凳子3套，手电筒1个，压舌板1块。	选用
3	被检查者	男性志愿者（最好为学生）	随机选1人

(3) 考核时量

考核时间为7分钟，总分100分

(4) 评价标准

序号	评价内容	配分	考核内容	评分细则	得分
1	职业素养	20	考生态度 体检动作 体检后表现 考生形象	(1)体检前能向被检者告知，沟通时态度和蔼（5分）； (2)体检中动作轻柔、认真细致，能体现爱护被检者的意识（5分）； (3)体检结束后能告知，有体现关爱被检者的动作（5分）； (4)工作服整洁，仪表举止大方，语	

				言文明 (5分)。	
2	体位	10	被检者体位 检查者体位	(1)被检者取坐位 (5分)； (2)考生站在被检者前面 (或站在其右侧) (5分)。	
3	检查方法	40	检查方法	(1)被检者取坐位，头略后仰 (10分)，嘱其口张大并发长“啊”音 (10分)； (2)考生用压舌板在被检者舌前2/3与后1/3 交界处迅速下压 (20分)；	
4	报告结果	20	检查结果	(1)观察扁桃体有无红肿 (5分)； (2)判断扁桃体肿大的程度 (5分)； (3)观察分泌物颜色、性状，有无苔片状假膜 (10分)。	
5	提问	10	扁桃体肿大分为哪三度？	(1)不超过咽腭弓者为 I 度 (3分)； (2)超过咽腭弓者为 II 度 (3分)； (3)达到或超过咽后壁中线者为 III 度 (4分)。 答案完全错误者，扣 10 分； 不完全正确者，酌情扣 2~3 分。	

4. 试题编号：1-2-4，甲状腺检查

(1) 任务描述

请你对被检查者进行甲状腺检查、报告结果，并回答考官的提问。要求着装整洁，服从安排，使用过的仪器设备整理好并归位。

(2) 实施条件

序号	类别	名称	备注
1	场地	诊断学实训室 1 间	配备预考室
2	设备工具	诊断床 1 张，课堂用的桌子和凳子 3 套，听诊器 1 付。	选用
3	被检查者	男性志愿者 (最好为学生)	随机选 1 人

(3) 考核时量

考核时间为7分钟，总分100分

(4) 评价标准

序号	评价内容	配分	考核内容	评分细则	得分
1	职业素养	20	考生态度 体检动作 体检后表现 考生形象	(1)体检前能向被检者告知，沟通时态度和蔼（5分）； (2)体检中动作轻柔、认真细致，能体现爱护被检者的意识（5分）； (3)体检结束后能告知，有体现关爱被检者的动作（5分）； (4)工作服整洁，仪表举止大方，语言文明（5分）。	
2	体位	10	被检者体位 检查者体位	(1)被检者取坐位（5分）； (2)检查者站在被检者前面（或后面）（5分只需回答一种体位即可得分）。	
3	视诊	5	甲状腺大小、对称性	(1)甲状腺大小（口述3分）； (2)对称性（口述2分）。	
4	触诊	35	甲状腺侧叶（后面触诊） 甲状腺峡部	(1)被检者取坐位，嘱被检者头稍前屈，并偏向检查侧（5分）； (2)考生在其后，一手示、中指施压于一侧甲状软骨，将气管推向对侧，另一手拇指在对侧胸锁乳突肌后缘向前推挤甲状腺。示、中指在其前缘触诊甲状腺（10分）； (3)检查过程中，嘱被检者做吞咽动作（5分）； (4)用同样方法检查另一侧甲状腺（5分）； (5)考生在其后，用示指、中指自胸骨上切迹向上触摸（5分），可触及气管前甲状腺组织，判断有无增厚，嘱被检者做吞咽运动（5分）。	
5	听诊	10	听诊	触及肿大甲状腺考生用听诊器体件放于甲状腺侧叶，两侧均需检查（口述10分）。	
6	报告结果	10	检查结果	考生检查完毕，向考官报告结果（10分）。	

7	提问	10	典型甲状腺功能亢进症患者作甲状腺触诊时，除发现甲状腺肿大外，还可能有什么发现？	可能触到震颤。10分）。

项目三 胸部检查项目

1. 试题编号：1-3-1，胸廓扩张度（前）检查

(1) 任务描述

请你对被检查者进行胸廓扩张度（前）检查、报告结果，并回答考官的提问。要求着装整洁，服从安排，使用过的仪器设备整理好并归位。

(2) 实施条件

序号	类别	名称	备注
1	场地	诊断学实训室1间	配备预考室
2	设备工具	诊断床1张，课堂用的桌子和凳子3套。	选用
3	被检查者	男性志愿者（最好为学生）	随机选1人

(3) 考核时量

考核时间为7分钟，总分100分

(4) 评价标准

序号	评价内容	配分	考核内容	评分细则	得分
1	职业素养	20	考生态度 体检动作 体检后表现 考生形象	(1)体检前能向被检者告知，沟通时态度和蔼（5分）； (2)体检中动作轻柔、认真细致，能体现爱护被检者的意识（5分）； (3)体检结束后能告知，有体现关爱被检者的动作（5分）； (4)工作服整洁，仪表举止大方，语言文明（5分）。	

2	体位	20	被检者体位 检查者体位	(1)被检者取坐位(或仰卧位)(5分只需回答一种体位即可得分); (2)检查者站在被检者前面(或其右侧)(5分只需回答一种体位即可得分)。
3	检查方法	40	检查方法	(1)考生双手掌平放于被检者前胸下部两侧(10分),拇指沿肋缘指向剑突(5分),拇指尖在前正中线两侧对称部位(5分),手掌和伸展的手指置于前胸壁(5分)。 (2)嘱被检者作深呼吸(10分),两手随之移动(10分,未移动者不给分)观察两拇指距前正中线的距离(口述5分)。
4	报告结果	10	检查结果	考生检查完毕,向考官报告结果(10分)。
5	提问	10	气胸胸廓扩张度检查,有何变化?	气胸侧扩张度减弱(10分)

2. 试题编号: 1-3-2, 语音震颤检查

(1) 任务描述

请你对被检查者进行语音震颤检查、报告结果,并回答考官的提问。要求着装整洁,服从安排,使用过的仪器设备整理好并归位。

(2) 实施条件

序号	类别	名称	备注
1	场地	诊断学实训室1间	配备预考室
2	设备工具	诊断床1张,课堂用的桌子和凳子3套。	选用
3	被检查者	男性志愿者(最好为学生)	随机选1人

(3) 考核时量

考核时间为7分钟,总分100分

(4) 评价标准

序号	评价内容	配分	考核内容	评分细则	得分
1	职业素养	20	考生态度 体检动作 体检后表现 考生形象	(1)体检前能向被检者告知,沟通时态度和蔼(5分); (2)体检中动作轻柔、认真细致,能体现爱护被检者的意识(5分); (3)体检结束后能告知,有体现关爱被检者的动作(5分); (4)工作服整洁,仪表举止大方,语言文明(5分)。	
2	体位	20	被检者体位 检查者体位	(1)被检者取坐位(或仰卧位)(5分只需回答一种体位即可得分); (2)检查者站在被检者前面(或其右侧)(5分只需回答一种体位即可得分)。	
3	检查方法	40	检查方法	(1)考生双手掌或双手尺侧缘(小鱼际)平放于被检者两侧胸壁的对称部位(20分); (2)然后嘱被检者发低音调长“yi”声,(10分)由上而下,左右对比(10分)。	
4	报告结果	10	检查结果	考生检查完毕,向考官报告结果(10分)。	
5	提问	10	语颤增强常见于哪些情况?试举出五例。	(1)大叶性肺炎实变期(2分); (2)肺梗死(2分); (3)压迫性肺不张(2分); (4)肺结核空洞(2分); (5)肺脓肿等(2分)。 每缺一项,扣2分。	

3. 试题编号: 1-3-3, 右肺下界叩诊

(1) 任务描述

请你对被检查者进行右肺下界叩诊、报告结果,并回答考官的提问。要求着装整洁,服从安排,使用过的仪器设备整理好并归位。

(2) 实施条件

序号	类别	名称	备注
1	场地	诊断学实训室1间	配备预考室

2	设备工具	诊断床 1 张，课堂用的桌子和凳子 3 套。	选 用
3	被检查者	男性志愿者（最好为学生）	随机选 1 人

(3) 考核时量

考核时间为7分钟，总分100分

(4) 评价标准

序号	评价内容	配分	考核内容	评分细则	得分
1	职业素养	20	考生态度 体检动作 体检后表现 考生形象	(1)体检前能向被检者告知，沟通时态度和蔼（5分）； (2)体检中动作轻柔、认真细致，能体现爱护被检者的意识(5分)； (3)体检结束后能告知，有体现关爱被检者的动作（5分）； (4)工作服整洁，仪表举止大方，语言文明（5分）。	
2	体位	10	被检者体位 检查者体位	(1)被检者取坐位（或仰卧位）（5分只需回答一种体位即可得分）； (2)检查者站在被检者前面（或其右侧）（5分只需回答一种体位即可得分）。	
3	检查方法	40	检查方法	(1)嘱被检者均匀呼吸（5分），板指平贴肋间隙，与肋骨平行（10分）； (2)逐个肋间进行叩诊，叩诊音由清音变为实音时为肺下界（10分口述清音变实音即可得分）； (3)分别检查右锁骨中线（5分）、右腋中线（5分）和右肩胛线（5分）处肺下界的位置。	
4	报告结果	20	检查结果	考生向考官报告被检者肺下界的位置（口述正常人肺下界右锁骨中线第 6 肋间隙（7 分），右腋中线和右肩胛线上分别位于第 8（7 分） 和第 10 肋间隙（6 分））。	

5	提问	10	试举三例引起肺下界上移的常见疾病？	(1)肺不张（4分）； (2)肺纤维化（3分）； (2) 大量腹水（3分）	
---	----	----	-------------------	---	--

4. 试题编号：1-3-4，心尖搏动触诊

(1) 任务描述

请你对被检查者进行心尖搏动触诊、报告结果，并回答考官的提问。要求着装整洁，服从安排，使用过的仪器设备整理好并归位。

(2) 实施条件

序号	类别	名称	备注
1	场地	诊断学实训室1间	配备预考室
2	设备工具	诊断床1张，课堂用的桌子和凳子3套，直尺1把。	选用
3	被检查者	男性志愿者（最好为学生）	随机选1人

(3) 考核时量

考核时间为7分钟，总分100分

(4) 评价标准

序号	评价内容	配分	考核内容	评分细则	得分
1	职业素养	20	考生态度 体检动作 体检后表现 考生形象	(1)体检前能向被检者告知，沟通时态度和蔼（5分）； (2)体检中动作轻柔、认真细致，能体现爱护被检者的意识(5分)； (3)体检结束后能告知，有体现关爱被检者的动作（5分）； (4)工作服整洁，仪表举止大方，语言文明（5分）。	
2	体位	10	被检者体位 检查者体位	(1)被检者取坐位（或仰卧位）（5分只需回答一种体位即可得分）； (2)检查者站在被检者前面（或其右侧）（5分只需回答一种体位即可得分）。	
3	检查方法	50	检查方法	(1)考生先用右手掌置于心前区（20分）； (2)然后用食指、中指、环指指腹	

				并拢触诊心搏最强处（30分）。	
4	报告结果	10	检查结果	位置（左侧2分、肋间隙2分、锁骨中线1分） 范围（3分）、强度（2分）	
5	提问	10	抬举性心尖搏动的临床意义	抬举性心尖搏动是左心室肥大的可靠体征（10分）	

5. 试题编号：1-3-5，心脏震颤触诊

（1）任务描述

请你对被检查者进行心脏震颤触诊、报告结果，并回答考官的提问。要求着装整洁，服从安排，使用过的仪器设备整理好并归位。

（2）实施条件

序号	类别	名称	备注
1	场地	诊断学实训室1间	配备预考室
2	设备工具	诊断床1张，课堂用的桌子和凳子3套，直尺1把。	选用
3	被检查者	男性志愿者（最好为学生）	随机选1人

（3）考核时量

考核时间为7分钟，总分100分

（4）评价标准

序号	评价内容	配分	考核内容	评分细则	得分
1	职业素养	20	考生态度 体检动作 体检后表现 考生形象	(1)体检前能向被检者告知，沟通时态度和蔼（5分）； (2)体检中动作轻柔、认真细致，能体现爱护被检者的意识（5分）； (3)体检结束后能告知，有体现关爱被检者的动作（5分）； (4)工作服整洁，仪表举止大方，语言文明（5分）。	
2	体位	10	被检者体位 检查者体位	(1)被检者取仰卧位（5分）； (2)检查者站在被检者右侧（5分）。	

3	检查方法	50	检查方法	(1)考生用右手掌尺侧（小鱼际）触诊（10分）； (2)心尖部（10分）； (3)胸骨左缘第二肋（10分）； (4)胸骨右缘第二肋（10分）； (5)胸骨左缘第三、四肋（10分）。
4	报告结果	10	检查结果	正常人心前区无震颤（10分）。
5	提问	10	胸骨左缘第2肋触及连续性震颤的临床意义	胸骨左缘第2肋触及连续性震颤常见于动脉导管未闭（10分）。

6. 试题编号：1-3-6，心脏叩诊

（1）任务描述

请你对被检查者进行心脏叩诊、报告结果，并回答考官的提问。要求着装整洁，服从安排，使用过的仪器设备整理好并归位。

（2）实施条件

序号	类别	名称	备注
1	场地	诊断学实训室1间	配备预考室
2	设备工具	诊断床1张，课堂用的桌子和凳子3套，直尺1把。	选用
3	被检查者	男性志愿者（最好为学生）	随机选1人

（3）考核时量

考核时间为7分钟，总分100分

（4）评价标准

序号	评价内容	配分	考核内容	评分细则	得分
1	职业素养	20	考生态度 体检动作 体检后表现	(1)体检前能向被检者告知，沟通时态度和蔼（5分）； (2)体检中动作轻柔、认真细致，	

			考生形象	能体现爱护被检者的意识(5分); (3)体检结束后能告知,有体现关爱被检者的动作(5分); (4)工作服整洁,仪表举止大方,语言文明(5分)。	
2	体位	10	被检者体位 检查者体位	(1)被检者取仰卧位(5分); (2)考生站在被检者右侧(5分)。	
3	检查方法	50	检查方法	(1)被检者取仰卧位时,考生板指与肋间平行(10分); (2)宜采取轻叩诊法,注意叩诊的力度要适中和均匀。板指每次移动的距离不超过1.5厘米(10分); (3)当叩诊音由清音变为浊音时做标记,为心脏的相对浊音界(10分); (4)左侧从心尖搏动最强点所在肋间的外侧2~3厘米处开始叩诊,由外向内闻及由清变浊时作出标记;再依次上移至第二肋间为止(7分); (5)右侧从肝上缘的上一肋间开始,均向上叩至第2肋间(7分); (6)测量其与胸骨中线垂直距离(6分)。	
4	报告结果	10	检查结果	心界叩诊结果正确(10分)。 完全错误者,扣10分;	
5	提问	10	试举四例心浊音界向左下扩大的常见疾病?	(1)高血压心脏病;(2.5分) (2)冠状动脉性心脏病;(2.5分) (3)主动瓣关闭不全;(2.5分)	

				(3) 二尖瓣关闭不全等。(2.5分)	
--	--	--	--	---------------------	--

7. 试题编号：1-3-7，心脏听诊

(1) 任务描述

请你对被检查者进行心脏听诊、报告结果，并回答考官的提问。
要求着装整洁，服从安排，使用过的仪器设备整理好并归位。

(2) 实施条件

序号	类别	名称	备注
1	场地	诊断学实训室1间	配备预考室
2	设备工具	诊断床1张，课堂用的桌子和凳子3套，听诊器1副。	选用
3	被检查者	男性志愿者（最好为学生）	随机选1人

(3) 考核时量

考核时间为7分钟，总分100分

(4) 评价标准

序号	评价内容	配分	考核内容	评分细则	得分
1	职业素养	20	考生态度 体检动作 体检后表现 考生形象	(1)体检前能向被检者告知，沟通时态度和蔼（5分）； (2)体检中动作轻柔、认真细致，能体现爱护被检者的意识(5分)； (3)体检结束后能告知，有体现关爱被检者的动作（5分）； (4)工作服整洁，仪表举止大方，语言文明（5分）。	
2	体位	10	被检者体位 检查者体位	(1)被检者取坐位（或仰卧位）（5分只需回答一种体位即可得分）； (2)检查者站在被检者前面（或其右侧）（5分只需回答一种体位即可得分）。	
3	听诊部位	25	听诊部位	(1)二尖瓣区（心尖区）位于心尖搏动最强点（5分）；	

				<p>(2)肺动脉瓣区位于胸骨左缘第2肋间 (5分);</p> <p>(3)主动脉瓣区位于胸骨右缘第2肋间 (5分);</p> <p>(4)主动脉瓣第二听诊区位于胸骨左缘第3、4 肋间 (5分);</p> <p>(5)三尖瓣区位于胸骨左缘第4、5肋间 (5分)。</p> <p>不完整者, 酌情扣2~3分。</p>	
4	听诊顺序和时间	15	听诊顺序和时间	<p>(1)通常按逆时针方向依次听诊: 从心尖区 (二尖瓣区) 开始—肺动脉瓣区—主动脉瓣区—主动脉瓣第二听诊区—三尖瓣区 (每个瓣膜区记2分共计10分);</p> <p>(2)心尖听诊时间不少于30 秒 (5分)。</p>	
5	听诊内容	20	听诊内容	<p>(1)心率 (4分);</p> <p>(2)心律 (3分);</p> <p>(3)心音 (4分);</p> <p>(4)额外心音 (3分);</p> <p>(5)心脏杂音 (3分);</p> <p>(6)心包摩擦音 (3分)。</p> <p>不完整者, 酌情扣1~2分。</p>	
6	提问	10	胸骨左缘第 2 肋间听到连续性机器样杂音, 应首先	<p>(1)先天性心脏病 (5 分) ;</p> <p>(2)动脉导管未闭 (10 分) 。</p> <p>回答错误者, 扣 10 分;</p>	

			考虑什么疾病?	
--	--	--	---------	--

项目四 腹部检查项目

1. 试题编号：1-4-1，肝右叶触诊(单手触诊)

(1) 任务描述

请你对被检查者进行肝右叶触诊(单手触诊)、报告结果，并回答考官的提问。要求着装整洁，服从安排，使用过的仪器设备整理好并归位。

(2) 实施条件

序号	类别	名称	备注
1	场地	诊断学实训室1间	配备预考室
2	设备工具	诊断床1张，课堂用的桌子和凳子3套。	选用
3	被检查者	男性志愿者(最好为学生)	随机选1人

(3) 考核时量

考核时间为7分钟，总分100分

(4) 评价标准

序号	评价内容	配分	考核内容	评分细则	得分
1	职业素养	20	考生态度 体检动作 体检后表现 考生形象	(1)体检前能向被检者告知，沟通时态度和蔼(5分)； (2)体检中动作轻柔、认真细致，能体现爱护被检者的意识(5分)； (3)体检结束后能告知，有体现关爱被检者的动作(5分)； (4)工作服整洁，仪表举止大方，语言文明(5分)。	
2	体位	10	被检者体位 检查者体位	(1)被检查者取仰卧位(2分)，双腿屈曲，腹部放松(2分)，做腹式呼吸(2分)； (2)考生站在被检查者右侧(4分)。	
3	检查方法	50	检查方法	(1)考生将右手四指并拢(3分)，掌指	

				<p>关节伸直(3分),与肋缘大致平行(3分)地放在脐平腹直肌外侧缘处(3分),示指的桡侧对着肋缘进行触诊(3分);</p> <p>(2)被检查者呼气时,手指压向腹深部(10分),吸气时,手指向前上迎触下移的肝缘(10分);</p> <p>(3)如此反复进行,手指不能离开腹壁(5分),并逐渐向肋缘方向滑动(5分),直至触及肝缘或肋缘(5分)。</p>
4	报告结果	10	检查结果	考生检查完毕,向考官报告结果(10分)。
5	提问	10	肝脏增大,常见于哪些疾病?(试举五例)	<p>(1)急性肝炎(2分);</p> <p>(2)肝淤血(2分);</p> <p>(3)脂肪肝(2分);</p> <p>(4)肝硬化早期(2分);</p> <p>(5)肝癌等(2分)。</p> <p>答案完全错误者,扣10分;</p> <p>不完整者,酌情扣2~3分。</p>

2. 试题编号: 1-4-2, 肝右叶触诊(双手触诊)

(1) 任务描述

请你对被检查者进行肝右叶触诊(双手触诊)、报告结果,并回答考官的提问。要求着装整洁,服从安排,使用过的仪器设备整理好并归位。

(2) 实施条件

序号	类别	名称	备注
1	场地	诊断学实训室1间	配备预考室
2	设备工具	诊断床1张，课堂用的桌子和凳子3套。	选用
3	被检查者	男性志愿者（最好为学生）	随机选1人

(3) 考核时量

考核时间为7分钟，总分100分

(4) 评价标准

序号	评价内容	配分	考核内容	评分细则	得分
1	职业素养	20	考生态度 体检动作 体检后表现 考生形象	(1)体检前能向被检者告知，沟通时态度和蔼（5分）； (2)体检中动作轻柔、认真细致，能体现爱护被检者的意识（5分）； (3)体检结束后能告知，有体现关爱被检者的动作（5分）； (4)工作服整洁，仪表举止大方，语言文明（5分）。	
2	体位	10	被检者体位 检查者体位	(1)被检查者取仰卧位（2分），双腿屈曲，腹部放松（2分），做腹式呼吸（2分）； (2)考生站在被检查者右侧（4分）。	
3	检查方法	50	检查方法	(1)考生左手掌托住被检者右腰部（5分），拇指张开置于季肋部（5分） (2)考生将右手四指并拢（3分），掌指关节伸直（3分），与肋缘大致平行（3分）地放在脐平腹直肌外侧缘处（3分），示指的桡侧对着肋缘进行触诊（3分）； (3)被检查者呼气时，左手掌向上推（5分）右手指压向腹深部（5分），吸气	

				时,手指向前上迎触下移的肝缘(5分); (3)如此反复进行,手指不能离开腹壁(5分),并逐渐向肋缘方向滑动(5分),直至触及肝缘或肋缘(5分)。
4	报告结果	10	检查结果	考生检查完毕,向考官报告结果(10分)。
5	提问	10	触及肝脏时应注意哪些内容?	(1)大小(2分); (2)质地(1分); (3)表面情况(1分); (4)边缘(1分); (5)压痛(1分); (6)搏动(1分); (7)摩擦感(1分); (8)震颤(1分); (9)肝上界有无下移(1分)

3. 试题编号: 1-4-3, 脾脏触诊(双手触诊)

(1) 任务描述

请你对被检查者进行脾脏触诊(双手触诊)、报告结果,并回答考官的提问。要求着装整洁,服从安排,使用过的仪器设备整理好并归位。

(2) 实施条件

序号	类别	名称	备注
1	场地	诊断学实训室1间	配备预考室
2	设备工具	诊断床1张,课堂用的桌子和凳子3套。	选用
3	被检查者	男性志愿者(最好为学生)	随机选1人

(3) 考核时量

考核时间为7分钟，总分100分

(4) 评价标准

序号	评价内容	配分	考核内容	评分细则	得分
1	职业素养	20	考生态度 体检动作 体检后表现 考生形象	(1)体检前能向被检者告知，沟通时态度和蔼（5分）； (2)体检中动作轻柔、认真细致，能体现爱护被检者的意识（5分）； (3)体检结束后能告知，有体现关爱被检者的动作（5分）； (4)工作服整洁，仪表举止大方，语言文明（5分）。	
2	体位	10	被检者体位 检查者体位	(1)被检查者取仰卧位（2分），双腿屈曲，腹部放松（2分），做腹式呼吸（2分）； (2)考生站在被检查者右侧（4分）。	
3	检查方法	50	检查方法	(1)考生左手掌置于被检者左腰部第9~11肋处（10分），将脾从后向前托起（5分）； (2)右手掌平放于脐部（5分），右手三指（示、中、环指）伸直并拢（5分），与肋缘大致呈垂直方向（5分）； (3)从脐水平开始（10分），配合被检者腹式呼吸进行触诊（5分），直至触及脾缘或左肋缘（5分）。	
4	报告结果	10	检查结果	考生检查完毕，向考官报告结果（10分）。	
5	提问	10	脾脏肿大如何分度？	(1)脾脏肿大可分轻、中、高三度（1分）； (2)脾缘不超过肋下2厘米为轻度肿	

				大(3分); (3)超过2厘米,在脐水平线以上为中度肿大(3分); (4)超过脐水平线或前正中线为高度肿大(3分)。
--	--	--	--	--

5. 试题编号: 1-4-5, 脾脏触诊(右侧卧位)

(1) 任务描述

请你对被检查者进行脾脏触诊(右侧卧位)、报告结果,并回答考官的提问。要求着装整洁,服从安排,使用过的仪器设备整理好并归位。

(2) 实施条件

序号	类别	名称	备注
1	场地	诊断学实训室1间	配备预考室
2	设备工具	诊断床1张,课堂用的桌子和凳子3套。	选用
3	被检查者	男性志愿者(最好为学生)	随机选1人

(3) 考核时量

考核时间为7分钟,总分100分

(4) 评价标准

序号	评价内容	配分	考核内容	评分细则	得分
1	职业素养	20	考生态度 体检动作 体检后表现 考生形象	(1)体检前能向被检者告知,沟通时态度和蔼(5分); (2)体检中动作轻柔、认真细致,能体现爱护被检者的意识(5分); (3)体检结束后能告知,有体现关爱被检者的动作(5分); (4)工作服整洁,仪表举止大方,语言文明(5分)。	
2	体位	10	被检者体位 检查者体位	(1)被检查者取右侧卧位(2分),右下肢伸直(2分),左下肢屈膝屈髋(2分); (2)考生站在被检查者右侧(4分)。	

3	检查方法	50	检查方法	(1)考生左手掌置于被检者左腰部第9~11肋处(10分),将脾从后向前托起(5分); (2)右手掌平放于脐部(5分),右手三指(示、中、环指)伸直并拢(5分),与肋缘大致呈垂直方向(5分); (3)从脐水平开始(10分),配合被检者腹式呼吸进行触诊(5分),直至触及脾缘或左肋缘(5分)。
4	报告结果	10	检查结果	考生检查完毕,向考官报告结果(10分)。
5	提问	10	脾脏肿大如何分度	(1)脾脏肿大可分轻、中、高三度(1分); (2)脾缘不超过肋下2厘米为轻度肿大(3分); (3)超过2厘米,在脐水平线以上为中度肿大(3分); (4)超过脐水平线或前正中线为高度肿大(3分)。

6. 试题编号: 1-4-6, 胆囊触诊(钩指触诊)

(1) 任务描述

请你对被检查者进行胆囊触诊(钩指触诊)、报告结果,并回答考官的提问。要求着装整洁,服从安排,使用过的仪器设备整理好并归位。

(2) 实施条件

序号	类别	名称	备注
1	场地	诊断学实训室1间	配备预考室
2	设备工具	诊断床1张,课堂用的桌子和凳子3套。	选用
3	被检查者	男性志愿者(最好为学生)	随机选1人

(3) 考核时量

考核时间为7分钟，总分100分

(4) 评价标准

序号	评价内容	配分	考核内容	评分细则	得分
1	职业素养	20	考生态度 体检动作 体检后表现 考生形象	(1)体检前能向被检者告知，沟通时态度和蔼（5分）； (2)体检中动作轻柔、认真细致，能体现爱护被检者的意识（5分）； (3)体检结束后能告知，有体现关爱被检者的动作（5分）； (4)工作服整洁，仪表举止大方，语言文明（5分）。	
2	体位	10	被检者体位 检查者体位	(1)被检查者取仰卧位（2分），双腿屈曲，腹部放松（2分），做腹式呼吸（2分）； (2)考生站在被检查者右侧（4分）。	
3	检查方法	50	检查方法	(1)考生左手掌置于被检者右胸下部（10分），与肋弓方向垂直（5分）以拇指指腹钩压于右肋下胆囊点处（10分）； (2)嘱被检者缓慢深吸气（5分），在吸气过程中发炎的胆囊下移时碰到用力按压的拇指（5分），即可引起疼痛此为胆囊触痛（5分）；如因剧烈疼痛而致吸气终止（5分）称为墨菲氏征阳性（5分）	
4	报告结果	10	检查结果	考生检查完毕，向考官报告结果（10分）。	
5	提问	10	墨菲氏征阳性 临床意义？	见于急性胆囊炎	

7. 试题编号：1-4-7，肝上界叩诊

(1) 任务描述

请你对被检查者进行肝上界叩诊、报告结果，并回答考官的提问。要求着装整洁，服从安排，使用过的仪器设备整理好并归位。

(2) 实施条件

序号	类别	名称	备注
1	场地	诊断学实训室 1 间	配备预考室
2	设备工具	诊断床 1 张，课堂用的桌子和凳子 3 套。	选用
3	被检查者	男性志愿者（最好为学生）	随机选 1 人

(3) 考核时量

考核时间为7分钟，总分100分

(4) 评价标准

序号	评价内容	配分	考核内容	评分细则	得分
1	职业素养	20	考生态度 体检动作 体检后表现 考生形象	(1)体检前能向被检者告知，沟通时态度和蔼（5分）； (2)体检中动作轻柔、认真细致，能体现爱护被检者的意识(5分)； (3)体检结束后能告知，有体现关爱被检者的动作（5分）； (4)工作服整洁，仪表举止大方，语言文明（5分）。 不完整者，酌情扣1~2分。	
2	体位	10	被检者体位 检查者体位	(1)被检查者取仰卧位（2分），双腿屈曲，腹部放松（2分），做腹式呼吸（2分）； (2)考生站在被检查者右侧（4分）。	
3	检查方法	40	检查方法	(1)在右锁骨中线（10分），自上而下逐个肋间进行叩诊（10分）； (2)当叩诊音由清音转为浊音时即	

				为肝上界（20分）。	
4	检查结果	20	检查结果	被检者肝上界位于右锁骨中线第5肋间（20分）。	
5	提问	10	肝浊音区扩大常见于哪些情况？（试举四例）	(1)肝炎（2.5分）； (2)肝癌（2.5分）； (3)肝瘀血（2.5分）； (4)肝脓肿等（2.5分）。	

8. 试题编号：1-4-8，液波震颤触诊

(1) 任务描述

请你对被检查者进行液波震颤触诊、报告结果，并回答考官的提问。要求着装整洁，服从安排，使用过的仪器设备整理好并归位。

(2) 实施条件

序号	类别	名称	备注
1	场地	诊断学实训室1间	配备预考室
2	设备工具	诊断床1张，课堂用的桌子和凳子3套。	选用
3	被检查者	男性志愿者（最好为学生）	随机选1人

(3) 考核时量

考核时间为7分钟，总分100分

(4) 评价标准

序号	评价内容	配分	考核内容	评分细则	得分
1	职业素养	20	考生态度 体检动作 体检后表现 考生形象	(1)体检前能向被检者告知，沟通时态度和蔼（5分）； (2)体检中动作轻柔、认真细致，能体现爱护被检者的意识（5分）； (3)体检结束后能告知，有体现关爱被检者的动作（5分）； (4)工作服整洁，仪表举止大方，语言文明（5分）。	
2	体位	10	被检者体位 检查者体位	(1)被检查者取仰卧位（2分），双腿屈曲，腹部放松（3分）。	

				(2)考生站在被检查者右侧(5分)。
3	检查方法	50	检查方法	(1)考生以一手掌面贴于被检者一侧腹壁(5分)。 (2)另一食指、中指、环指、小指并拢并屈曲(5分),用指端叩击对侧腹部或用指端冲击对侧腹部(任选一种得10分)。 (3)如有大量液体存在,贴于腹壁的手掌有液体冲击感(口述15分); (4)为防止腹壁本身的震动传至对侧,应请被检者用一手掌尺侧缘(5分)压于腹中线(5分)协助检查,口述消失者为腹壁本身的震动(5分)。
4	检查结果	10	检查结果	被检者液波震颤是否阳性(10分)。
5	提问	10	液波震颤阳性的临床意义	腹腔积液(5分)超过3000mL(5分)

项目五 脊柱、四肢、关节检查项目

1. 试题编号: 1-5-1, 脊柱活动度检查

(1) 任务描述

请你对被检查者进行脊柱活动度检查、报告结果,并回答考官的提问。要求着装整洁,服从安排,使用过的仪器设备整理好并归位。

(2) 实施条件

序号	类别	名称	备注
1	场地	诊断学实训室1间	配备预考室
2	设备工具	诊断床1张,课堂用的桌子和凳子3套。	选用
3	被检查者	男性志愿者(最好为学生)	随机选1人

(3) 考核时量

考核时间为7分钟，总分100分

(4) 评价标准

序号	评价内容	配分	考核内容	评分细则	得分
1	职业素养	20	考生态度 体检动作 体检后表现 考生形象	(1)体检前能向被检者告知，沟通时态度和蔼（5分）； (2)体检中动作轻柔、认真细致，能体现爱护被检者的意识（5分）； (3)体检结束后能告知，有体现关爱被检者的动作（5分）； (4)工作服整洁，仪表举止大方，语言文明（5分）。	
2	体位	10	被检者体位 检查者体位	(1)被检查者取坐位或站立位（5分）； (2)考生站在被检查者后面（5分）。	
3	检查方法	50	检查方法	(1)考生双手固定被检查者双肩（5分），嘱被检查者作颈部前屈（5分）、后伸（5分）、左右侧屈（5分），左右旋转运动（5分），观察被检查者颈椎活动度； (2)考生双手固定被检者骨盆（5分），嘱被检查者作腰部屈（5分）、后伸（5分）、左右侧屈（5分），左右旋转运动（5分），观察被检者腰椎活动度。	
4	检查结果	10	检查结果	考生检查完毕，向考官报告结果（10分）。	
5	提问	10	什么情况下应该避免脊柱活动和脊柱活动度检查？	(1)可疑骨折（5分）； (2)关节脱位（5分）。	

2. 试题编号：1-5-2，脊柱压痛和叩击痛检查

(1) 任务描述

请你对被检查者进行脊柱压痛和叩击痛检查、报告结果，并回答考官的提问。要求着装整洁，服从安排，使用过的仪器设备整理好并归位。

(2) 实施条件

序号	类别	名称	备注
1	场地	诊断学实训室1间	配备预考室
2	设备工具	诊断床1张，课堂用的桌子和凳子3套。	选用
3	被检查者	男性志愿者（最好为学生）	随机选1人

(3) 考核时量

考核时间为7分钟，总分100分

(4) 评价标准

序号	评价内容	配分	考核内容	评分细则	得分
1	职业素养	20	考生态度 体检动作 体检后表现 考生形象	(1)体检前能向被检者告知，沟通时态度和蔼（5分）； (2)体检中动作轻柔、认真细致，能体现爱护被检者的意识（5分）； (3)体检结束后能告知，有体现关爱被检者的动作（5分）； (4)工作服整洁，仪表举止大方，语言文明（5分）。	
2	体位	10	被检者体位 检查者体位	(1)被检查者取坐位或站立位，充分暴露躯干（5分）； (2)考生站在被检查者后面（5分）。	

3	检查方法	50	检查方法	(1)考生用右手拇指(5分)自上而下依次按压颈椎、胸椎、腰骶椎棘突(5分),口述发现压痛点时须重复检查确认(5分); (2)直接叩击法:考生以叩诊锤或单一指端(任选一项得5分)依次轻叩各个脊椎棘突(10分); (3)间接叩击法:考生将左手掌置于被检者头部(5分),右手半握拳以小鱼际肌叩击左手(10分),询问被检者脊柱各部位有无疼痛(5分)。
4	检查结果	10	检查结果	考生检查完毕,向考官报告结果有无压痛、叩击痛(10分)。
5	提问	10	什么情况下应该避免脊柱活动和脊柱活动度检查?	(1)脊柱可疑骨折(5分); (2)关节脱位(5分)。

项目六 神经检查项目

1. 试题编号: 1-6-1, 角膜反射

(1) 任务描述

请你对被检查者进行角膜反射检查、报告结果,并回答考官的提问。要求着装整洁,服从安排,使用过的仪器设备整理好并归位。

(2) 实施条件

序号	类别	名称	备注
1	场地	诊断学实训室1间	配备预考室
2	设备工具	诊断床1张,课堂用的桌子和凳子3套。	选用
3	耗材	棉签	选用

4	被检查者	男性志愿者（最好为学生）	随机选1人
---	------	--------------	-------

(3) 考核时量

考核时间为7分钟，总分100分

(4) 评价标准

(4) 评价标准

序号	评价内容	配分	考核内容	评分细则	得分
1	职业素养	20	考生态度 体检动作 体检后表现 考生形象	(1)体检前能向被检者告知，沟通时态度和蔼（5分）； (2)体检中动作轻柔、认真细致，能体现爱护被检者的意识（5分）； (3)体检结束后能告知，有体现关爱被检者的动作（5分）； (4)工作服整洁，仪表举止大方，语言文明（5分）。	
2	体位	10	被检者体位 检查者体位	(1)被检查者取坐位或站立位（5分）； (2)考生站在被检查者后面（5分）。	
3	检查方法	50	检查方法	(1)嘱被检者睁眼（10分）向内侧注视（10分），考生用捻成细束的面絮（10分）从角膜内划向外侧（10分），(2)同法检查对侧（10分）；	
4	检查结果	10	检查结果	考生检查完毕，向考官报告结果正常反应为双侧眼睑闭合（10分）。	
5	提问	10	浅反射包括哪些？	(1)角膜反射（2分）； (2)腹壁反射（2分）； (3)提睾反射（2分）； (4)跖反射（2分）。 (5) 肛门反射（2分）；	

2. 试题编号：1-6-2，肱二头肌反射

(1) 任务描述

请你对被检查者进行肱二头肌反射检查、报告结果，并回答考

官的提问。要求着装整洁，服从安排，使用过的仪器设备整理好并归位。

(2) 实施条件

序号	类别	名称	备注
1	场地	诊断学实训室 1 间	配备预考室
2	设备工具	诊断床 1 张，课堂用的桌子和凳子 3 套，叩诊锤 1 个。	选用
3	被检查者	男性志愿者（最好为学生）	随机选 1 人

(3) 考核时量

考核时间为7分钟，总分100分

(4) 评价标准

(4) 评价标准

序号	评价内容	配分	考核内容	评分细则	得分
1	职业素养	20	考生态度 体检动作 体检后表现 考生形象	(1)体检前能向被检者告知，沟通时态度和蔼（5分）； (2)体检中动作轻柔、认真细致，能体现爱护被检者的意识（5分）； (3)体检结束后能告知，有体现关爱被检者的动作（5分）； (4)工作服整洁，仪表举止大方，语言文明（5分）。	
2	体位	10	被检者体位 检查者体位	(1)被检查者取坐位或站立位，充分暴露上肢（5分）； (2)考生站在被检查者前面（5分）。	
3	检查方法	50	检查方法	(1)被检者肘部半屈曲（5分），前臂稍旋前（5分）； (2)考生用一手拇指置于肱二头肌肌腱上（10分），其余四指托住肘关节（10分）； (3)用另一手手持叩诊锤（5分）适当用力直接叩击置于肱二头肌肌腱的	

				拇指（5分） (4)同法叩诊对侧（10分）。	
4	检查结果	10	检查结果	正常反应为肱二头肌收缩（5分）、 前臂屈曲（5分）。	
5	提问	10	简述肱二头肌反射的表现及其反射中枢定位。	(1)肱二头肌反射表现为叩击肱二头肌肌腱时可使肱二头肌收缩，前臂屈曲（5分）； (2)反射中枢定位在颈髓的5~6节（5分）。	

3. 试题编号：1-6-3，膝反射

(1) 任务描述

请你对被检查者进行膝反射检查、报告结果，并回答考官的提问。要求着装整洁，服从安排，使用过的仪器设备整理好并归位。

(2) 实施条件

序号	类别	名称	备注
1	场地	诊断学实训室1间	配备预考室
2	设备工具	诊断床1张，课堂用的桌子和凳子3套。	选用
3	被检查者	男性志愿者（最好为学生）	随机选1人

(3) 考核时量

考核时间为7分钟，总分100分

(4) 评价标准

序号	评价内容	配分	考核内容	评分细则	得分
1	职业素养	20	考生态度 体检动作 体检后表现 考生形象	(1)体检前能向被检者告知，沟通时态度和蔼（5分）； (2)体检中动作轻柔、认真细致，能体现爱护被检者的意识（5分）；	

				(3)体检结束后能告知,有体现关爱被检者的动作(5分); (4)工作服整洁,仪表举止大方,语言文明(5分)。 不完整者,酌情扣1~2分。
2	体位	10	被检者体位 检查者体位	(1)被检者取仰卧位(5分); (2)考生站在被检者右侧(5分)。
3	检查方法	40	检查方法	(1)考生左手置于被检者腘窝处(5分),托起被检者膝关节(5分),并使之屈曲120~130°(5分); (2)右手持叩诊锤(5分)叩击髌骨下缘和胫骨粗隆之间的股四头肌肌腱(10分)。 (3)两侧对比检查(10分)。
4	检查结果	20	检查结果	膝反射正常表现为叩击股四头肌肌腱时,引发股四头肌收缩(10)、小腿伸展动作(10分)。
5	提问	10	请介绍神经反射弧的五部分组成。	(1)感受器(2分); (2)传入神经(2分); (3)中枢(2分); (4)传出神经(2分); (6)效应器(2分)。

4. 试题编号: 1-6-4, 病理反射 (Babinski 征)

(1) 任务描述

请你对被检查者进行病理反射(Babinski征)检查、报告结果,并回答考官的提问。要求着装整洁,服从安排,使用过的仪器设备整理好并归位。

(2) 实施条件

序号	类别	名称	备注
1	场地	诊断学实训室1间	配备预考室
2	设备工具	诊断床1张,课堂用的桌子和凳子3套。	选用
3	耗材	棉签	选用
4	被检查者	男性志愿者(最好为学生)	随机选1人

(3) 考核时量

考核时间为7分钟，总分100分

(4) 评价标准

序号	评价内容	配分	考核内容	评分细则	得分
1	职业素养	20	考生态度 体检动作 体检后表现 考生形象	(1)体检前能向被检者告知，沟通时态度和蔼（5分）； (2)体检中动作轻柔、认真细致，能体现爱护被检者的意识（5分）； (3)体检结束后能告知，有体现关爱被检者的动作（5分）； (4)工作服整洁，仪表举止大方，语言文明（5分）。	
2	体位	10	被检者体位 检查者体位	(1)被检者取仰卧位（2分），双上肢自然伸直置于躯干两旁，双下肢自然伸直（3分）； (2)考生站在被检者右侧（5分）。	
3	检查方法	40	检查方法	(1)考生左手扶持被检者踝关节（5分）； (2)右手用钝针或棉签等钝性器具（任选一项得10分）沿足底外侧缘（10分）曲折向前划至小趾掌关节处转向拇趾侧（10分）。 (3)两侧对比检查（5分）	
4	检查结果	20	检查结果	口述正常表现为足趾向跖面屈曲（10分）。阳性表现为拇趾背伸，其余四趾向背部呈扇形展开（10分）。	
5	提问	10	深反射包括哪些？	(1)肱二头肌反射（2分）； (2)肱三头肌反射（2分）； (3)桡骨膜反射（2分）； (4)膝反射（2分） (5)踝反射（2分）	

5. 试题编号：1-6-5，颈强直

(1) 任务描述

请你对被检查者进行颈强直检查、报告结果，并回答考官的提问。要求着装整洁，服从安排，使用过的仪器设备整理好并归位。

(2) 实施条件

序号	类别	名称	备注
1	场地	诊断学实训室1间	配备预考室
2	设备工具	诊断床1张，课堂用的桌子和凳子3套。	选用
3	被检查者	男性志愿者（最好为学生）	随机选1人

(3) 考核时量

考核时间为7分钟，总分100分

(4) 评价标准

序号	评价内容	配分	考核内容	评分细则	得分
1	职业素养	20	考生态度 体检动作 体检后表现 考生形象	(1)体检前能向被检者告知，沟通时态度和蔼（5分）； (2)体检中动作轻柔、认真细致，能体现爱护被检者的意识（5分）； (3)体检结束后能告知，有体现关爱被检者的动作（5分）； (4)工作服整洁，仪表举止大方，语言文明（5分）。	
2	体位	10	被检者体位 检查者体位	(1)被检者取去枕仰卧位（2分），双上肢自然伸直置于躯干两旁，双下肢自然伸直（3分）； 考生站在被检者右侧（5分）。	
3	检查方法	40	检查方法	(1)考生用右手掌置于被检者前胸上部（10分）； (2)左手托被检者枕部（10分）作被动屈颈动作测试其颈肌抵抗力（20分）。	
4	检查结果	20	检查结果	正常人颈强直阴性（10分）。颈强直阳性表现为被动屈颈时抵抗力增强	

				(10分)。	
5	提问	10	脑脑膜刺激征包括哪几个检查?	(1)颈强直 (3分); (2)Kernig 征 (3分); (3)Brudzinski 征 (4分)。	

6. 试题编号: 1-6-6, Brudzinski 征

(1) 任务描述

请你对被检查者进行Brudzinski 征检查、报告结果,并回答考官的提问。要求着装整洁,服从安排,使用过的仪器设备整理好并归位。

(2) 实施条件

序号	类别	名称	备注
1	场地	诊断学实训室1间	配备预考室
2	设备工具	诊断床1张,课堂用的桌子和凳子3套。	选用
3	被检查者	男性志愿者(最好为学生)	随机选1人

(3) 考核时量

考核时间为7分钟,总分100分

(4) 评价标准

序号	评价内容	配分	考核内容	评分细则	得分
1	职业素养	20	考生态度 体检动作 体检后表现 考生形象	(1)体检前能向被检者告知,沟通时态度和蔼(5分); (2)体检中动作轻柔、认真细致,能体现爱护被检者的意识(5分); (3)体检结束后能告知,有体现关爱被检者的动作(5分); (4)工作服整洁,仪表举止大方,语言文明(5分)。	
2	体位	10	被检者体位 检查者体位	(1)被检者取去枕仰卧位(2分),双上肢自然伸直置于躯干两旁,双下肢自然伸直(3分);	

				考生站在被检者右侧（5分）。
3	检查方法	40	检查方法	(1)考生用右手按被检者前胸上部（10分）； (2)左手托其枕部（10分），然后使头部被动前屈（20分）。
4	检查结果	20	检查结果	正常人Brudzinski 征阴性（10分）。 阳性表现为双侧膝关节（5分）和髋关节屈曲（5分）。
5	提问	10	脑膜刺激征包括哪几个检查？	(1)颈强直（3分）； (2)Kernig 征（3分）； (3)Brudzinski 征（4分）。

模块二 临床基本技能操作模块

项目一 中医技能操作

1. 试题编号：2-1-1，尺泽、孔最、列缺穴的定位及主治。

(1) 任务描述

请你在被操作者身体相应部位指出尺泽、孔最、列缺穴的位置并口述各自的定位、主治，并回答考官的提问。要求着装整洁，服从安排，使用过的仪器设备整理好并归位。

(2) 实施条件

序号	类别	名称	备注
1	场地	针灸推拿实训室1间	配备预考室
2	设备工具	推拿床1张，记号笔1支，课堂用的桌子和凳子3套。	选用
3	被操作者	男性志愿者（最好为学生）	随机选1人

(3) 考核时量

考核时间为10分钟，总分100分

(4) 评价标准

序号	评价内容	配分	考核内容	评分细则	得分
1	职业素养	20	(1)考生态度 (2)操作动作 (3)操作结束后表现 (4)考生形象	(1) 操作前能向被操作者告知，沟通时态度和蔼（5分）； (2) 操作时动作轻柔、认真细致，能体现爱护被操作者的意识（5分）； (3) 操作结束后能告知，有体现关爱操作者的动作（5分）； (4)工作服整洁，仪表举止大方，语言文明（5分）。	
2	体位	10	被操作者体位 操作者体位	(1) 被操者可取坐位或卧位（5）； 考生站在被操作者右侧（5分）。	
3	定位	30	边口述定位边在相应部位标记穴位	(1) 尺泽：在肘区，肘横纹上，肱二头肌腱桡侧缘凹陷中（10分，只口述定位没指出定位或定位不准确得5分） (2) 孔最：在前臂掌面桡侧，当尺泽与太渊连线上，腕横纹上7寸处（10分，只口述定位没指出定位或定位不准确得5分） (3) 列缺：桡骨茎突上方，腕横纹上1.5寸，当肱桡肌与拇长展肌腱之间（10分，只口述定位没指出定位或定位不准确得5分）	

4	主治	30	主治（主治有两条的必须全部说出，有3条的说出2条，有5条的至少说出3条方可得满分。）	<p>(1) 尺泽：①咳嗽、气喘、咯血、咽喉肿痛等肺系实热性病症②肘臂挛痛③急性吐泻、中暑、小儿惊风等急症。</p> <p>(2) 孔最：①咳、喘、咳血、咽痛等肺系病证；②肘臂挛痛。</p> <p>(3) 列缺：①咳嗽、气喘、咽喉肿痛等肺系病证；②上肢痹痛、手腕无力等循行部位病证；③头痛、项强、齿痛、口眼歪斜等头顶部疾患</p>
5	提问	10	操作要点	<p>(1) 尺泽：直刺0.8~1.2寸，或点刺出血（4分）</p> <p>(2) 孔最：直刺0.5—1寸（2分）。</p> <p>(3) 列缺：针尖向上斜刺0.5~0.8寸（4分）。</p>

2. 试题编号：2-1-2，曲池、肩隅、迎香穴的定位及主治。

(1) 任务描述

请你在被操作者身体相应部位指出曲池、肩隅、迎香穴的位置并口述各自的定位、主治，并回答考官的提问。要求着装整洁，服从安排，使用过的仪器设备整理好并归位。

(2) 实施条件

序号	类别	名称	备注
1	场地	针灸推拿实训室1间	配备预考室
2	设备工具	推拿床1张，记号笔1支，课堂用的桌子和凳子3套。	选用

3	被操作者	男性志愿者（最好为学生）	随机选1人
---	------	--------------	-------

(3) 考核时量

考核时间为10分钟，总分100分

(4) 评价标准

序号	评价内容	配分	考核内容	评分细则	得分
1	职业素养	20	(1) 考生态度 (2) 操作动作 (3) 操作结束后表现 (4) 考生形象	(1) 操作前能向被操作者告知，沟通时态度和蔼（5分）； (2) 操作时动作轻柔、认真细致，能体现爱护被操作者的意识（5分）； (3) 操作结束后能告知，有体现关爱操作者的动作（5分）； (4) 工作服整洁，仪表举止大方，语言文明（5分）。	
2	体位	10	被操作者体位 操作者体位	(1) 被操者可取坐位或卧位（5）； 考生站在被操作者右侧（5分）。	
3	定位	30	边口述定位边在相应部位标记穴位	(1) 曲池：在肘横纹外侧端，屈肘时当尺泽与肱骨外上髁连线中点。（10分，只口述定位没指出定位或定位不准确得5分） (2) 肩隅：在肩部，三角肌上，上臂外展或向前平伸时，当肩峰前下方凹陷处。或：上臂平举时，肩部出现两个凹陷，前方的凹陷中。（10分，只口述定位没指出定位或定位不准确得5分） (3) 迎香：在鼻翼外缘中点旁约0.5寸，当鼻唇沟中（10分，只口述定位没指出定位或定位不准确得5分）	

4	主治	30	主治（主治有两条的必须全部说出，有3条的说出2条，有5条的至少说出3条方可得满分。有五条以上的说出2条得8分。）	<p>(1) 曲池：①上肢不遂等上肢病；咽喉肿痛、齿痛、目赤痛等五官热性病；②腹痛、吐泻等肠胃病；③风疹、瘾疹、湿疹等皮、外科病；④热病；⑤高血压；⑥癫狂。</p> <p>(2) 肩隅：①肩臂疼痛，上肢不遂，手臂挛急，②瘾疹，③瘰疬。</p> <p>(3) 迎香：①鼻塞，鼻鼾，鼻衄，鼻息肉，口歪，面痒，②胆道蛔虫症。</p>	
5	提问	10	操作要点	<p>(1) 曲池：直刺1.0~1.5寸（3分）</p> <p>(2) 肩隅：直刺或向下斜刺0.8~1.5寸（3分，只答直刺得1分）。</p> <p>(3) 迎香：斜刺或横刺0.3~0.5寸（4分，只答一种刺法得2分）。</p>	

3. 试题编号：2-1-3，天枢、足三里、丰隆穴的定位及主治。

(1) 任务描述

请你在被操作者身体相应部位指出天枢、足三里、丰隆穴的位置并口述各自的定位、主治，并回答考官的提问。要求着装整洁，服从安排，使用过的仪器设备整理好并归位。

(2) 实施条件

序号	类别	名称	备注
1	场地	针灸推拿实训室1间	配备预考室
2	设备工具	推拿床1张，记号笔1支，课堂用的桌子和凳子3套。	选用
3	被操作者	男性志愿者（最好为学生）	随机选1人

(3) 考核时量

考核时间为10分钟，总分100分

(4) 评价标准

序号	评价内容	配分	考核内容	评分细则	得分
1	职业素养	20	(1)考生态度 (2)操作动作 (3)操作结束后表现 (4)考生形象	(1)操作前能向被操作者告知，沟通时态度和蔼(5分)； (2)操作时动作轻柔、认真细致，能体现爱护被操作者的意识(5分)； (3)操作结束后能告知，有体现关爱操作者的动作(5分)； (4)工作服整洁，仪表举止大方，语言文明(5分)。	
2	体位	10	被操作者体位 操作者体位	(1)被操者可取坐位或卧位(5)； 考生站在被操作者右侧(5分)。	
3	定位	30	边口述定位边在相应部位标记穴位	(1)天枢：脐中旁开2寸。(10分，只口述定位没指出定位或定位不准确得5分) (2)足三里：犊鼻穴下3寸，胫骨前嵴外1横指。(10分，只口述定位没指出定位或定位不准确得5分) (3)丰隆：当外踝尖上8寸，条口外，胫骨前嵴外2横指(中指) (10分，只口述定位没指出定位或定位不准确得5分)	
4	主治	30	主治(主治有两条的必须全部说出，有3	(1)天枢：①腹痛，腹胀，泄泻，便秘，痢疾等胃肠.病；②月经不调，痛经等妇科病。	

			<p>条的说出2条，有5条的至少说出3条方可得满分。说出一条得5分，有五条以上的说出2条得8分。)</p>	<p>(2) 足三里：①胃痛，呕吐，呃逆，腹胀，肠鸣，泄泻，痢疾，肠痛，便秘等胃肠病；②下肢痿痹；③头晕，失眠，癫狂；④虚劳羸瘦，为强壮保健要穴。</p> <p>(3) 丰隆：①咳嗽、痰多等痰饮病。②癲、狂、痫证。③头痛，眩晕。④下肢痿痹。⑤便秘、腹胀。</p>
5	提问	10	操作要点	<p>(1) 天枢：直刺1.0~1.5寸。肠麻痹不可深刺，妊娠禁针灸(5分，只答了直刺得2分)。(2) 足三里：直刺1.0~2.0寸(3分)</p> <p>(3) 丰隆：直刺1.0~1.5寸(2分)。</p>

4. 试题编号：2-1-4，三阴交、阴陵泉、血海穴的定位及主治。

(1) 任务描述

请你在被操作者身体相应部位指出三阴交、阴陵泉、血海穴的位置并口述各自的定位、主治，并回答考官的提问。要求着装整洁，服从安排，使用过的仪器设备整理好并归位。

(2) 实施条件

序号	类别	名称	备注
1	场地	针灸推拿实训室1间	配备预考室
2	设备工具	推拿床1张，记号笔1支，课堂用的桌子和凳子3套。	选用
3	被操作者	男性志愿者(最好为学生)	随机选1人

(3) 考核时量

考核时间为10分钟，总分100分

(4) 评价标准

序号	评价内容	配分	考核内容	评分细则	得分
1	职业素养	20	(1)考生态度 (2)操作动作 (3)操作结束后表现 (4)考生形象	(1)操作前能向被操作者告知,沟通时态度和蔼(5分); (2)操作时动作轻柔、认真细致,能体现爱护被操作者的意识(5分); (3)操作结束后能告知,有体现关爱操作者的动作(5分); (4)工作服整洁,仪表举止大方,语言文明(5分)。	
2	体位	10	被操作者体位 操作者体位	(1)被操者可取坐位或卧位(5); 考生站在被操作者右侧(5分)。	
3	定位	30	边口述定位边在相应部位标记穴位	(1)三阴交:在小腿内侧,当内踝尖上3寸,胫骨内侧缘后方。(10分,只口述定位没指出定位或定位不准确得5分) (2)阴陵泉:在小腿内侧,当胫骨内侧髁后下方凹陷处10分,只口述定位没指出定位或定位不准确得5分) (3)血海:在大腿内侧,髌骨内上缘上2寸,当股四头肌内侧头的隆起处(10分,只口述定位没指出定位或定位不准确得5分)	
4	主治	30	主治(主治有两条的必须全部说出,有3条的说出2条,有5条的至少	(1)三阴交:①腹痛,腹胀,泄泻;②月经不调,痛经,崩漏,带下,不孕,滞产,遗精,阳痿,遗尿,小便不利,水肿;③下肢痿痹;④头	

			说出3条方可得满分。说出一条得5分,有五条以上的说出2条得8分。)	痛,眩晕,失眠,健忘。(10分) (2) 阴陵泉: ①腹痛,腹胀,泄泻,痢疾,水肿,黄疸,小便不利,遗尿,尿失禁;②膝痛。(10分) (3) 血海: ①月经不调,痛经,崩漏,闭经;②风疹,湿疹,丹毒; ③股内侧痛。(10分)
5	提问	10	操作要点	(1) 三阴交: 直刺1.0~1.5寸。孕妇禁针(6分,未回答孕妇禁针只得2分。) (2) 阴陵泉: 直刺1.0~2.0寸(2分) (3) 血海: 直刺1.0~1.5寸(2分)

5. 试题编号: 2-1-5, 神门、养老、后溪穴的定位及主治。

(1) 任务描述

请你在被操作者身体相应部位指出神门、养老、后溪穴的位置并口述各自的定位、主治,并回答考官的提问。要求着装整洁,服从安排,使用过的仪器设备整理好并归位。

(2) 实施条件

序号	类别	名称	备注
1	场地	针灸推拿实训室1间	配备预考室
2	设备工具	推拿床1张,记号笔1支,课堂用的桌子和凳子3套。	选用
3	被操作者	男性志愿者(最好为学生)	随机选1人

(3) 考核时量

考核时间为10分钟,总分100分

(4) 评价标准

序号	评价内容	配分	考核内容	评分细则	得分
1	职业素养	20	(1) 考生态度 (2) 操作动作 (3) 操作结束后表现 (4) 考生形象	(1) 操作前能向被操作者告知, 沟通时态度和蔼 (5分); (2) 操作时动作轻柔、认真细致, 能体现爱护被操作者的意识 (5分); (3) 操作结束后能告知, 有体现关爱操作者的动作 (5分); (4) 工作服整洁, 仪表举止大方, 语言文明 (5分)。	
2	体位	10	被操作者体位 操作者体位	(1) 被操者可取坐位或卧位 (5); 考生站在被操作者右侧 (5分)。	
3	定位	30	边口述定位边在相应部位标记穴位	(1) 神门: 腕横纹尺侧端, 尺侧腕屈肌腱的桡侧凹陷处 (10分, 只口述定位没指出定位或定位不准确得5分) (2) 养老: 侧腕对掌。在前臂背面尺侧, 当尺骨小头近端桡侧凹陷中。(10分, 只口述定位没指出定位或定位不准确得5分) (3) 后溪: 在手掌尺侧, 微握拳, 当小指本节(第五掌指关节)后的远侧掌横纹头赤白肉际。(10分, 只口述定位没指出定位或定位不准确得5分)	
4	主治	30	主治(主治有两条的必须全部说出, 有3	(1) 神门: ①心痛, 心烦, 怔忡, 惊悸, 健忘, 不寐, 癲、狂, 痫证等心与神志病;②高血压;③胸胁	

			条的说出2条， 有5条的至少 说出3条方可 得满分。说出 一条得5分，有 五条以上的说 出2条得8分。)	痛。④头痛，眩晕，失眠，健忘。 (10分) (2) 养老：①目视不明。②肩、 背、肘臂酸痛。(10分) (3) 后溪：①腰背痛，头项强痛， 手指及肘臂挛痛。②目赤，咽喉肿 痛，耳聋。③癫狂病。④热病，疰 疾 (10分)
5	提问	10	操作要点	(1) 神门：直刺0.3~0.5寸(3分) (2) 养老：直刺 或斜刺0.5 ~0.8 寸(4分)。 (3) 后溪：直刺0.5~ 0.8 寸(3 分)

6. 试题编号：2-1-6，天宗、听宫、攒竹穴的定位及主治。

(1) 任务描述

请你在被操作者身体相应部位指出天宗、听宫、攒竹穴的位置并口述各自的定位、主治，并回答考官的提问。要求着装整洁，服从安排，使用过的仪器设备整理好并归位。

(2) 实施条件

序号	类别	名称	备注
1	场地	针灸推拿实训室1间	配备预考室
2	设备工具	推拿床1张，记号笔1支，课堂用的桌子和凳子3套。	选用
3	被操作者	男性志愿者(最好为学生)	随机选1人

(3) 考核时量

考核时间为10分钟，总分100分

(4) 评价标准

序号	评价内容	配分	考核内容	评分细则	得分
1	职业素养	20	(1)考生态度 (2)操作动作 (3)操作结束后表现 (4)考生形象	(1)操作前能向被操作者告知,沟通时态度和蔼(5分); (2)操作时动作轻柔、认真细致,能体现爱护被操作者的意识(5分); (3)操作结束后能告知,有体现关爱操作者的动作(5分); (4)工作服整洁,仪表举止大方,语言文明(5分)。	
2	体位	10	被操作者体位 操作者体位	(1)被操者可取坐位或卧位(5分); 考生站在被操作者右侧(5分)。	
3	定位	30	边口述定位边在相应部位标记穴位	(1)天宗:正坐,自然垂臂,在肩胛部,当冈下窝中央凹陷处,与第四胸椎相平(10分,只口述定位没指出定位或定位不准确得5分) (2)听官:正坐或仰卧。在面部,耳屏前,下颌骨髁状突的后方,张口时呈凹陷处。(10分,只口述定位没指出定位或定位不准确得5分) (3)攒竹:当眉头陷中,眶上切迹处(10分,只口述定位没指出定位或定位不准确得5分)	

4	主治	30	主治（主治有两条的必须全部说出，有3条的说出2条，有5条的至少说出3条方可得满分。说出一条得5分，有五条以上的说出2条得8分。）	<p>（1）天宗：①肩胛疼痛，肩臂背部损伤等局部病症。②乳痛。③气喘。（10分）</p> <p>（2）听官：①耳鸣，耳聋，聩耳。②齿痛。（10分）</p> <p>（3）攒竹：头痛，眉棱骨痛，目视不明，迎风流泪，目赤肿痛，眼睑润动等局部病。（10分）</p>
5	提问	10	操作要点	<p>（1）天宗：直刺或斜刺0.5-1寸。遇阻力不可强行进针（2分）。</p> <p>（2）听官：张口，直刺1.0-1.5寸。（4分，未回答张口，只得2分。）</p> <p>（3）攒竹：可向眉中或向眼眶内缘平刺或斜刺0.5~0.8寸，或直刺0.2~0.3寸。禁灸（只回答直刺得1分，未回答禁灸扣1分）。</p>

7. 试题编号：2-1-7，肺俞、膈俞、肾俞穴的定位及主治。

（1）任务描述

请你在被操作者身体相应部位指出肺俞、膈俞、肾俞穴的位置并口述各自的定位、主治，并回答考官的提问。要求着装整洁，服从安排，使用过的仪器设备整理好并归位。

（2）实施条件

序号	类别	名称	备注
----	----	----	----

1	场 地	针灸推拿实训室 1 间	配备预考室
2	设备工具	推拿床 1 张，记号笔 1 支，课堂用的桌子和凳子 3 套。	选 用
3	被操作者	男性志愿者（最好为学生）	随机选 1 人

(3) 考核时量

考核时间为10分钟，总分100分

(4) 评价标准

序号	评价内容	配分	考核内容	评分细则	得分
1	职业素养	20	(1)考生态度 (2)操作动作 (3)操作结束后表现 (4)考生形象	(1)操作前能向被操作者告知，沟通时态度和蔼（5分）； (2)操作时动作动作轻柔、认真细致，能体现爱护被操作者的意识（5分）； (3)操作结束后能告知，有体现关爱操作者的动作（5分）； (4)工作服整洁，仪表举止大方，语言文明（5分）。	
2	体位	10	被操作者体位 操作者体位	(1)被操者可取坐位或俯卧位（5分）； 考生站在被操作者右侧（5分）。	
3	定位	30	边口述定位边在相应部位标记穴位	(1)肺俞：当第3胸椎棘突下，旁开1.5寸。（10分，只口述定位没指出定位或定位不准确得5分） (2)膈俞：当第7胸椎棘突下，旁开1.5寸（10分，只口述定位没指出定位或定位不准确得5分） (3)肾俞：当第2腰椎棘突下，旁开1.5寸（10分，只口述定位没指出定位或定位不准确得5分）	

4	主治	30	主治（主治有两条的必须全部说出，有3条的说出2条，有5条的至少说出3条方可得满分。说出一条得5分，有五条以上的说出2条得8分。）	<p>(1) 肺俞：①咳、喘、咯血；②骨蒸潮热、盗汗等阴虚证（10分）</p> <p>(2) 膈俞：①咳、喘，呕吐，呃逆；②潮热、盗汗（10分）</p> <p>(3) 肾俞：①肾虚所致的头昏目眩，耳鸣，耳聋，水肿，气喘，泄泻，遗精，阳痿，遗尿，月经不调，带下；②腰背痛。（10分）</p>
5	提问	10	操作要点	<p>(1) 肺俞：斜刺0.5~0.8寸。不宜深刺。（4分，未回答不宜深刺扣1分）</p> <p>(2) 膈俞：斜刺0.5~0.8寸（3分）</p> <p>(3) 肾俞：斜刺0.5~1.0寸（3分）</p>

8. 试题编号：2-1-8，太溪、照海、内关穴的定位及主治。

(1) 任务描述

请你在被操作者身体相应部位指出太溪、照海、内关穴的位置并口述各自的定位、主治，并回答考官的提问。要求着装整洁，服从安排，使用过的仪器设备整理好并归位。

(2) 实施条件

序号	类别	名称	备注
1	场地	针灸推拿实训室1间	配备预考室
2	设备工具	推拿床1张，记号笔1支，课堂用的桌子和凳子3套。	选用

3	被操作者	男性志愿者（最好为学生）	随机选1人
---	------	--------------	-------

(3) 考核时量

考核时间为10分钟，总分100分

(4) 评价标准

序号	评价内容	配分	考核内容	评分细则	得分
1	职业素养	20	(1) 考生态度 (2) 操作动作 (3) 操作结束后表现 (4) 考生形象	(1) 操作前能向被操作者告知，沟通时态度和蔼（5分）； (2) 操作时动作轻柔、认真细致，能体现爱护被操作者的意识（5分）； (3) 操作结束后能告知，有体现关爱操作者的动作（5分）； (4) 工作服整洁，仪表举止大方，语言文明（5分）。	
2	体位	10	被操作者体位 操作者体位	(1) 被操者可取坐位或卧位（5分）； 考生站在被操作者右侧（5分）。	
3	定位	30	边口述定位边在相应部位标记穴位	(1) 太溪：内踝尖与跟腱的中点处。（10分，只口述定位没指出定位或定位不准确得5分） (2) 照海：在内踝尖直下凹陷处（10分，只口述定位没指出定位或定位不准确得5分） (3) 内关：在腕横纹上2寸，掌长肌腱与桡侧腕屈肌腱之间。（10分，只口述定位没指出定位或定位不准确得5分）	

4	主治	30	主治（主治有两条的必须全部说出，有3条的说出2条，有5条的至少说出3条方可得满分。说出一条得5分，有五条以上的说出2条得8分。）	<p>(1) 太溪：①头晕，咽喉干痛，齿痛，耳聋，耳鸣；②咳血，气喘；③遗精，阳痿，月经不调，小便频数；④不寐；⑤腰脊痛（10分）</p> <p>(2) 照海：①痛证，不寐；②月经不调，赤白带下，阴挺，小便频数，瘕闭；③便秘，咽喉干痛。（10分）</p> <p>(3) 内关：①心痛，胸闷、心动过速或过缓等心疾，胸闷；②胃痛，恶心，呕吐，呃逆等胃腑病证；③中风；④失眠、郁证、癫狂痫等神志病证；⑤肘臂痛；⑥眩晕症，如晕车、晕船等。（10分）</p>
5	提问	10	操作要点	<p>(1) 太溪：直刺0.5~0.8 寸（3分）</p> <p>(2) 照海：直刺0.5~0.8 寸（3分）</p> <p>(3) 内关：直刺0.5~1.0寸（4分）</p>

9. 试题编号：2-1-9，外关、风池、大椎穴的定位及主治。

(1) 任务描述

请你在被操作者身体相应部位指出外关、风池、大椎穴的位置并口述各自的定位、主治，并回答考官的提问。要求着装整洁，服从安排，使用过的仪器设备整理好并归位。

(2) 实施条件

序号	类别	名称	备注
1	场地	针灸推拿实训室1间	配备预考室

2	设备工具	推拿床 1 张，记号笔 1 支，课堂用的桌子和凳子 3 套。	选 用
3	被操作者	男性志愿者（最好为学生）	随机选 1 人

(3) 考核时量

考核时间为10分钟，总分100分

(4) 评价标准

序号	评价内容	配分	考核内容	评分细则	得分
1	职业素养	20	(1) 考生态度 (2) 操作动作 (3) 操作结束后表现 (4) 考生形象	(1) 操作前能向被操作者告知，沟通时态度和蔼（5分）； (2) 操作时动作轻柔、认真细致，能体现爱护被操作者的意识（5分）； (3) 操作结束后能告知，有体现关爱操作者的动作（5分）； (4) 工作服整洁，仪表举止大方，语言文明（5分）。	
2	体位	10	被操作者体位 操作者体位	(1) 被操者可取坐位或俯卧位（5分）；考生站在被操作者右侧（5分）。	
3	定位	30	边口述定位边在相应部位标记穴位	(1) 外关：在腕背横纹上2寸，尺骨与桡骨之间。（10分，只口述定位没指出定位或定位不准确得5分） (2) 风池：在颈后区，枕骨之下，胸锁乳突肌上端与斜方肌上端之间的凹陷中（10分，只口述定位没指出定位或定位不准确得5分） (3) 大椎：在后正中线上，第7颈椎棘突下凹陷中（10分，只口述定位没指出定位或定位不准确得5分）	

4	主治	30	主治（主治有两条的必须全部说出，有3条的说出2条，有5条的至少说出3条方可得满分。说出一条得5分，有五条以上的说出2条得8分。）	<p>(1) 外关：①头痛、偏头痛、颊痛、目赤肿痛、耳鸣、耳聋等头面五官疾患。②热病。③胁肋痛，上肢痹痛，肘部酸痛，手臂疼痛，肋间神经痛。④瘰疬（10分）</p> <p>(2) 风池：①头痛，眩晕，耳鸣，抽摘，痫证，小儿惊风；②感冒，鼻塞，目赤肿痛，口眼斜；③颈项强痛。（10分）</p> <p>(3) 大椎：①热病，咳嗽，气喘，感冒；②头项强痛，脊背强急；③癫痫。（10分）</p>
5	提问	10	操作要点	<p>(1) 外关：直刺0.5~1.0寸(2分)</p> <p>(2) 风池：针尖微向下，向鼻尖斜刺1.0~1.5寸，避免刺伤延髓，或平刺透风府穴（6分）。</p> <p>(3) 大椎：直刺0.5~1.0寸（2分）。</p>

10. 试题编号：2-1-10，气海、关元、四神聪穴的定位及主治。

(1) 任务描述

请你在被操作者身体相应部位指出气海、关元、四神聪穴的位置并口述各自的定位、主治，并回答考官的提问。要求着装整洁，服从安排，使用过的仪器设备整理好并归位。

(2) 实施条件

序号	类别	名称	备注
1	场地	针灸推拿实训室1间	配备预考室

2	设备工具	推拿床 1 张，记号笔 1 支，课堂用的桌子和凳子 3 套。	选 用
3	被操作者	男性志愿者（最好为学生）	随机选 1 人

(3) 考核时量

考核时间为10分钟，总分100分

(4) 评价标准

序号	评价内容	配分	考核内容	评分细则	得分
1	职业素养	20	(1) 考生态度 (2) 操作动作 (3) 操作结束后表现 (4) 考生形象	(1) 操作前能向被操作者告知，沟通时态度和蔼（5分）； (2) 操作时动作轻柔、认真细致，能体现爱护被操作者的意识（5分）； (3) 操作结束后能告知，有体现关爱操作者的动作（5分）； (4) 工作服整洁，仪表举止大方，语言文明（5分）。	
2	体位	10	被操作者体位 操作者体位	(1) 被操者可取坐位或仰卧位（5分）；考生站在被操作者右侧（5分）。	
3	定位	30	边口述定位边在相应部位标记穴位	(1) 气海：在前正中线上，脐中下1.5寸。（10分，只口述定位没指出定位或定位不准确得5分） (2) 关元：在前正中线上，脐中下3寸（10分，只口述定位没指出定位或定位不准确得5分） (3) 四神聪：在头顶部，当百会前后左右各1付处，共4个穴位。（10分，只口述定位没指出定位或定位不准确得5分）	

4	主治	30	主治（主治有两条的必须全部说出，有3条的说出2条，有5条的至少说出3条方可得满分。说出一条得5分，有五条以上的说出2条得8分。）	<p>(1) 气海：①月经不调，痛经，崩漏，带下，遗精，遗尿，小便频数，癃闭；②疝气，绕脐腹痛；③完谷不化，腹痛，泄泻，便秘，脱肛，中风脱证，乏力，虚劳羸瘦（10分）</p> <p>(2) 关元：①月经不调，痛经，崩漏，带下，遗精，遗尿，小便频数，癃闭；②疝气，小腹痛；③完谷不化，泄泻，脱肛，中风脱证，虚劳羸瘦。（10分）</p> <p>(3) 四神聪：①头痛，眩晕，健忘等头脑病证。②不寐、癫痫。（10分）</p>
5	提问	10	操作要点	<p>(1) 气海：直刺1.0~1.5寸，孕妇慎用。</p> <p>(2) 关元：直刺1.0~1.5寸，孕妇慎用。</p> <p>(3) 四神聪：平刺0.5~0.8寸。</p>

11. 试题编号：2-1-11，单手进针操作（曲池穴）。

(1) 任务描述

请你对患者指定的穴位进行毫针刺法的单手进针操作，并回答考官的提问。要求着装整洁，服从安排，使用过的仪器设备整理好并归位。

(2) 实施条件

序号	类别	名称	备注
1	场地	针灸推拿实训室1间	配备预考室
2	设备工具	针刺练习模型2个，一次性无菌毫针（1.5寸、3寸）各若干根，75%的酒精1瓶，棉签1包，治疗	选用

		车, 方盘, 课堂用的桌子和凳子 3 套。	
3	患者	男性志愿者 (最好为学生)	随机选 1 人

(3) 考核时量

考核时间为10分钟, 总分100分

(4) 评价标准

序号	评价内容	配分	操作要点	评分细则	得分
1	操作前准备	5	选择适宜毫针、常规消毒用具	(1) 曲池穴选长针, 75%的酒精 1 瓶, 棉签 1 包 (5 分)。	
		10	指导患者选择适合体位, 充分暴露施术部位	患者取坐位 (5 分); 屈肘, 于尺泽与肱骨外上髁连线的中点处取穴 (10 分)。	
2	操作过程	55	(1) 消毒 (2) 持针 (3) 指抵皮肤 (4) 刺入 (5) 出针	(1) 消毒: 腧穴皮肤、医生双手常规消毒。(10 分) (2) 持针: 拇、食指指腹相对夹持针柄下段(靠近针根处), 中指指腹抵住针身下段, 使中指指端比针尖略长出或齐平。(15 分) (3) 指抵皮肤, 对准穴位: 中指指端紧抵腧穴皮肤。(10 分) (4) 刺入: 拇、食指向下用力按压刺入。中指随之屈曲, 快速将针刺入, 刺入时应保持针身直而不弯。	

				(15分) (5)出针:消毒干棉球按压针孔,以防出血。(5分)。	
3	提问	10	曲池穴的操作要点	直刺1.0~1.5寸(10分)。	
4	职业素养	20	操作前对患者告知 操作中动作体现 操作后对患者态度 着装、仪表、语言	①操作者能以和蔼的态度与患者沟通交流(5分); ②操作中动作要轻柔规范,体现爱护患者的意识(5分); ③操作结束后能主动告诉患者相关注意事项(5分); ④着装(工作服)整洁,仪表端正、举止大方、语言文明、认真细致,表现出良好的职业素质(5分)。	
全过程中任何步骤违反无菌操作原则,一律扣10分					
5	合计	100			

12. 试题编号: 2-1-12, 毫针提插法(曲池穴)。

(1) 任务描述

请你对患者指定的穴位进行毫针刺法的提插操作,并回答考官的提问。要求着装整洁,服从安排,使用过的仪器设备整理好并归位。

(2) 实施条件

序号	类别	名称	备注
1	场地	针灸推拿实训室1间	配备预考室
2	设备工具	针刺练习模型2个,一次性无菌毫针(1.5寸、3寸)各若干根,75%的酒精1瓶,棉签1包,治疗	选用

		车，方盘，课堂用的桌子和凳子 3 套。	
3	患者	男性志愿者（最好为学生）	随机选 1 人

(3) 考核时量

考核时间为10分钟，总分100分

(4) 评价标准

序号	评价内容	配分	操作要点	评分细则	得分
1	操作前准备	5	选择适宜毫针、常规消毒用具	(1) 曲池穴选长针，75%的酒精 1 瓶，棉签 1 包 (5 分)。	
		10	指导患者选择适合体位，充分暴露施术部位	患者取坐位 (5 分)；屈肘，于尺泽与肱骨外上髁连线的中点处取穴 (10 分)。	
2	操作过程	55	(1) 消毒 (2) 刺入 (3) 实施提插操作 (4) 口述注意事项 (5) 出针	(1) 消毒: 腧穴皮肤、医生双手常规消毒。(5 分) (2) 刺入: 将毫针刺入腧穴的一定深度;(5 分) (3) 实施提插操作: 插是将针由浅层向下刺入深层的操作，提是从深层向上引退至浅层的操作，如此反复地提插。(20 分) (4) 口述注意事项: ①提插幅度的大小、层次的变化、频率的快慢和操作时间的长短，应根据患者的体	

				<p>质、病情、腧穴部位和针刺目的等灵活掌握；(5分) ②提插法多用于肌肉较丰厚部位的腧穴，肌肉浅薄部位的腧穴一般不用提插法，某些特殊部位的腧穴，如睛明、承泣等也不适合用提插法(5分)；③上提时不要提出皮肤，下插时不要刺伤脏器与筋骨(5分)；④提插过程中要保持针身垂直(5分)。</p> <p>(5)出针：消毒干棉球按压针孔，以防出血。(5分)。</p>	
3	提问	10	提插法的定义	<p>提插法是一种操作方法，是指是将针刺入腧穴的一定深度后，使针在穴内进行上、下进退。(10分)。</p>	
4	职业素养	20	<p>(1)操作前对患者告知</p> <p>(2)操作中动作体现</p> <p>(3)操作后对患者态度</p>	<p>(1)操作者能以和蔼的态度与患者沟通交流(5分)；</p> <p>(2)操作中动作要轻柔规范，体现爱护患者的意识(5分)；</p> <p>(3)操作结束后能主动告诉患者相关注意事项(5分)；</p> <p>(4)着装(工作服)整洁，仪表端正、举止大方、语言文明、认真细</p>	

			(4) 着装、仪表、语言	致,表现出良好的职业素质(5分)。	
全过程中任何步骤违反无菌操作原则,一律扣10分					
5	合计	100			

13. 试题编号: 2-13, 毫针捻转法(曲池穴)。

(1) 任务描述

请你对患者指定的穴位进行毫针刺法的捻转操作,并回答考官的提问。要求着装整洁,服从安排,使用过的仪器设备整理好并归位。

(2) 实施条件

序号	类别	名称	备注
1	场地	针灸推拿实训室1间	配备预考室
2	设备工具	针刺练习模型2个,一次性无菌毫针(1.5寸、3寸)各若干根,75%的酒精1瓶,棉签1包,治疗车,方盘,课堂用的桌子和凳子3套。	选用
3	患者	男性志愿者(最好为学生)	随机选1人

(3) 考核时量

考核时间为10分钟,总分100分

(4) 评价标准

序号	评价内容	配分	操作要点	评分细则	得分
1	操作前准备	5	选择适宜毫针、常规消毒用具	(1) 曲池穴选长针,75%的酒精1瓶,棉签1包(5分)。	
		10	指导患者选择合适体位,充分暴露施术部位	患者取坐位(5分);屈肘,于尺泽与肱骨外上髁连线的中点处取穴(10分)。	

2	操作过程	55	<p>(1) 消毒</p> <p>(2) 刺入</p> <p>(3) 实施捻转操作</p> <p>(4) 口述注意事项</p> <p>(5) 出针</p>	<p>(1) 消毒: 腧穴皮肤、医生双手常规消毒。(5分)</p> <p>(2) 刺入: 将毫针刺入腧穴的一定深度;(5分)</p> <p>(3) 实施捻转操作: 针身向前向后持续均匀来回捻转, 要保持针身在腧穴基点上左右旋转运动, 如此反复地捻转。(20分)</p> <p>(4) 口述注意事项: ①捻转角度的大小、频率的快慢、时间的长短等, 应根据患者的体质、病情、腧穴的部位、针刺目的等具体情况而定。(10分) ②捻转法适用于人体绝大多数部位的腧穴。(5分) ③操作应轻快自然, 有连续交替性, 不要在向前向后之间有停顿(5分)。</p> <p>(5) 出针: 消毒干棉球按压针孔, 以防出血。(5分)。</p>	
3	提 问	10	捻转法的定义	<p>捻转法是指将针刺入腧穴一定深度后, 施予向前向后的捻转动作, 使针在腧穴内反复前后来回旋转的行针手法, 是毫针行针的基本手法。</p>	

				(10分)。
4	职业素养	20	(1)操作前对患者告知 (2)操作中动作体现 (3)操作后对患者态度 (4)着装、仪表、语言	(1)操作者能以和蔼的态度与患者沟通交流(5分)； (2)操作中动作要轻柔规范,体现爱护患者的意识(5分)； (3)操作结束后能主动告诉患者相关注意事项(5分)； (4)着装(工作服)整洁,仪表端正、举止大方、语言文明、认真细致,表现出良好的职业素质(5分)。

全过程中任何步骤违反无菌操作原则,一律扣10分

5	合计	100		
---	----	-----	--	--

14. 试题编号: 2-1-14, 毫针捻转补泻法(曲池穴)。

(1) 任务描述

请你对患者指定的穴位进行毫针刺法的捻转补泻操作,并回答考官的提问。要求着装整洁,服从安排,使用过的仪器设备整理好并归位。

(2) 实施条件

序号	类别	名称	备注
1	场地	针灸推拿实训室1间	配备预考室
2	设备工具	针刺练习模型2个,一次性无菌毫针(1.5寸、3寸)各若干根,75%的酒精1瓶,棉签1包,治疗车,方盘,课堂用的桌子和凳子3套。	选用
3	患者	男性志愿者(最好为学生)	随机选1人

(3) 考核时量

考核时间为10分钟，总分100分

(4) 评价标准

序号	评价内容	配分	操作要点	评分细则	得分
1	操作前准备	5	选择适宜毫针、常规消毒用具	(1) 曲池穴选长针，75%的酒精1瓶，棉签1包(5分)。	
		10	指导患者选择合适体位，充分暴露施术部位	患者取坐位(5分)；屈肘，于尺泽与肱骨外上髁连线的中点处取穴(10分)。	
2	操作过程	55	(1) 消毒 (2) 实施捻转补泻操作 (3) 口述注意事项 (4) 出针	(1) 消毒: 腧穴皮肤、医生双手常规消毒。(5分) (2) 实施捻转补泻操作: 1) 补法: ①进针, 行针得气(2分); ②捻转角度小, 频率慢, 用力轻, 结合拇指向前、食指向后(左转用力为主)(10分); ③反复捻转, 操作时间短。(3分) 2) 泻法: ①进针, 行针得气(2分); ②捻转角度大, 频率快, 用力重, 结合拇指向后、食指向前(右转用力为主)(10分); ③反复捻转, 操作	

				<p>时间长。(3分)</p> <p>(4)口述注意事项:①捻转补泻要在得气的基础上进行(5分)。</p> <p>;②在多数腧穴均可应用(5分)。</p> <p>;③捻转补泻应与针刺基本手法中的捻转法相区别。(5分)。</p> <p>(5)出针:消毒干棉球按压针孔,以防出血。(5分)。</p>	
3	提 问	10	如何区分捻转补泻法	<p>根据捻转力度的强弱、角度的大小、频率的快慢、操作时间的长短,并结合捻转用力的方向,区分捻转补泻手法。(10分)。</p>	
4	职业素养	20	<p>(1)操作前对患者告知</p> <p>(2)操作中动作体现</p> <p>(3)操作后对患者态度</p> <p>(4)着装、仪表、语言</p>	<p>(1)操作者能以和蔼的态度与患者沟通交流(5分);</p> <p>(2)操作中动作要轻柔规范,体现爱护患者的意识(5分);</p> <p>(3)操作结束后能主动告诉患者相关注意事项(5分);</p> <p>(4)着装(工作服)整洁,仪表端正、举止大方、语言文明、认真细致,表现出良好的职业素质(5分)。</p>	

全过程中任何步骤违反无菌操作原则，一律扣 10 分

5	合计	100			
---	----	-----	--	--	--

15. 试题编号：2-1-15，舒张进针法（曲池穴）。

(1) 任务描述

请你对患者指定的穴位进行毫针刺法的舒张进针操作，并回答考官的提问。要求着装整洁，服从安排，使用过的仪器设备整理好并归位。

(2) 实施条件

序号	类别	名称	备注
1	场地	针灸推拿实训室 1 间	配备预考室
2	设备工具	针刺练习模型 2 个，一次性无菌毫针（1.5 寸、3 寸）各若干根，75%的酒精 1 瓶，棉签 1 包，治疗车，方盘，课堂用的桌子和凳子 3 套。	选用
3	患者	男性志愿者（最好为学生）	随机选 1 人

(3) 考核时量

考核时间为 10 分钟，总分 100 分

(4) 评价标准

序号	评价内容	配分	操作要点	评分细则	得分
1	操作前准备	5	选择适宜毫针、常规消毒用具	(1) 曲池穴选长针，75%的酒精 1 瓶，棉签 1 包（5 分）。	
		10	指导患者选择适合体位，充分暴露施术部位	患者取坐位（5 分）；屈肘，于尺泽与肱骨外上髁连线的中点处取穴（10 分）。	

2	操作过程	55	<p>(1) 消毒</p> <p>(2) 押手绷紧皮肤</p> <p>(3) 持针</p> <p>(4) 刺入</p> <p>(5) 出针</p>	<p>(1) 消毒: 腧穴皮肤、医生双手常规消毒。(5分)</p> <p>(2) 押手绷紧皮肤: 以押手拇、食指或食、中指把腧穴处皮肤向两侧轻轻撑开, 使之绷紧, 两指间的距离要适当(20分)。</p> <p>(3) 持针: 刺手拇、食、中指三指指腹夹持针柄(10分)。</p> <p>(4) 刺入: 刺手持针, 于押手两指间的腧穴处迅速刺入(15分)。</p> <p>(5) 出针: 消毒干棉球按压针孔, 以防出血。(5分)。</p>	
3	提问	10	舒张进针法适用的部位	皮肤松弛处或皱褶处(10分)。	
4	职业素养	20	<p>(1) 操作前对患者告知</p> <p>(2) 操作中动作体现</p> <p>(3) 操作后对患者态度</p>	<p>(1) 操作者能以和蔼的态度与患者沟通交流(5分);</p> <p>(2) 操作中动作要轻柔规范, 体现爱护患者的意识(5分);</p> <p>(3) 操作结束后能主动告诉患者相关注意事项(5分);</p> <p>(4) 着装(工作服)整洁, 仪表端正、举止大方、语言文明、认真细</p>	

			(4) 着装、仪表、语言	致,表现出良好的职业素质(5分)。	
全过程中任何步骤违反无菌操作原则,一律扣10分					
5	合计	100			

16. 试题编号: 2-1-16, 回旋灸(曲池穴)。

(1) 任务描述

请你对患者指定的穴位进行回旋灸操作,并回答考官的提问。
要求着装整洁,服从安排,使用过的仪器设备整理好并归位。

(2) 实施条件

序号	类别	名称	备注
1	场地	针灸推拿实训室1间	配备预考室
2	设备工具	艾条一盒,酒精灯一个,火柴一盒,95%的酒精1瓶,棉签1包,治疗车,方盘,课堂用的桌子和凳子3套。	选用
3	患者	男性志愿者(最好为学生)	随机选1人

(3) 考核时量

考核时间为10分钟,总分100分

(4) 评价标准

序号	评价内容	配分	操作要点	评分细则	得分
1	操作前准备	5	选择合适用具	(1) 艾条一根,酒精灯一个,火柴一盒(5分)。	
		10	指导患者选择适合体位,充分暴露施术部位	患者取坐位(5分);屈肘,于尺泽与肱骨外上髁连线的中点处取穴(10分)。	

2	操作过程	55	<p>(1) 点燃艾条</p> <p>(2) 施灸</p> <p>(3) 效果</p> <p>(4) 完毕</p>	<p>(1) 选用纯艾卷，将其一端点燃(5分)。</p> <p>(2) 术者手持艾卷的中上部，将艾卷燃烧端对准腧穴，与施灸部位的皮肤保持相对固定的距离(一般在3cm左右)，左右平行移动或反复旋转施灸，动作要匀速。若遇到小儿或局部知觉减退者，尤其是糖尿病患者，术者应以食指和中指，置于施灸部位两侧，通过医者的手指来测知患者局部受热程度，以便随时调节施灸时间和距离，防止烫伤(30分)。</p> <p>(3) 灸至皮肤出现红晕，有温热感而无灼痛为度，一般约灸5~10分钟(15分)。</p> <p>(4) 灸毕熄灭艾火(5分)</p>	
3	提 问	10	回旋灸的注意事项	<p>(1) 持艾卷要左右水平移动而非上下高低移动；(2) 施灸中注意及时掸除艾灰。(10分)。</p>	
4	职业素养	20	<p>(1) 操作前对患者告知</p>	<p>(1) 操作者能以和蔼的态度与患者沟通交流(5分)；</p>	

			(2) 操作中动作体现 (3) 操作后对患者态度 (4) 着装、仪表、语言	(2) 操作中动作要轻柔规范,体现爱护患者的意识(5分); (3) 操作结束后能主动告诉患者相关注意事项(5分); (4) 着装(工作服)整洁,仪表端正、举止大方、语言文明、认真细致,表现出良好的职业素质(5分)。	
5	合计	100			

17. 试题编号: 2-1-17, 温和灸的操作方法(曲池穴)。

(1) 任务描述

请你对患者指定的部位进行温和灸,并回答考官的提问。要求着装整洁,服从安排,使用过的仪器设备整理好并归位。

(2) 实施条件

序号	类别	名称	备注
1	场地	针灸推拿实训室1间	配备预考室
2	设备工具	推拿床一张,艾条一盒,酒精灯一个,火柴一盒,,95%的酒精1瓶,棉签1包,治疗车,方盘,课堂用的桌子和凳子3套。	选用
3	患者	男性志愿者(最好为学生)	随机选1人

(3) 考核时量

考核时间为10分钟,总分100分

(4) 评价标准

序号	评价内容	配分	操作要点	评分细则	得分
----	------	----	------	------	----

1	操作前 准备	5	选择合适用具	(1) 艾条一根, 酒精灯一个, 火柴一盒 (5分)。
		10	指导患者选择合适体位, 充分暴露施术部位	患者取坐位 (5分); 屈肘, 于尺泽与肱骨外上髁连线的中点处取穴 (10分)。
2	操作过程	55	(1) 点燃艾条 (2) 施灸 (3) 效果 (4) 完毕	(1) 选用纯艾卷, 将其一端点燃。 (5分) (2) 术者手持艾卷的中上部, 将艾卷燃烧端对准腧穴, 距腧穴皮肤2~3cm进行熏烤, 艾卷与施灸处皮肤的距离应保持相对固定, 注意若患者感到局部温热舒适可固定不动, 若感觉太烫可加大与皮肤的距离。 若遇到小儿或局部知觉减退者, 医者可将食、中两指, 置于施灸部位两侧, 通过医者的手指来测知患者局部受热程度, 以便随时调节施灸时间和距离, 防止烫伤。(边操作边口述, 30分) (3) 灸至局部皮肤出现红晕, 有温热感而无灼痛为度, 一般每穴灸5~10分钟。(15分) (4) 灸毕熄灭艾火。(5分)

3	提 问	10	温和灸的注意事项	(1)艾卷向下移动时,勿将燃烧端触到皮肤,以免烫伤;(2)施灸中注意及时掸除艾灰。(10分)。
4	职业素养	20	(1)操作前对患者告知 (2)操作中动作体现 (3)操作后对患者态度 (4)着装、仪表、语言	(1)操作者能以和蔼的态度与患者沟通交流(5分); (2)操作中动作要轻柔规范,体现爱护患者的意识(5分); (3)操作结束后能主动告诉患者相关注意事项(5分); (4)着装(工作服)整洁,仪表端正、举止大方、语言文明、认真细致,表现出良好的职业素质(5分)。
5	合计	100		

18. 试题编号: 2-1-18, 脉诊法。

(1) 任务描述

请你对患者进行脉诊操作,并回答考官的提问。要求着装整洁,服从安排,使用过的仪器设备整理好并归位。

(2) 实施条件

序号	类 别	名 称	备 注
1	场 地	针灸推拿实训室 1 间	配备预考室
2	设备工具	脉枕一个,课堂用的桌子和凳子 3 套。	选 用
3	患 者	男性志愿者(最好为学生)	随机选 1 人

(3) 考核时量

考核时间为10分钟，总分100分

(4) 评价标准

序号	评价内容	配分	操作要点	评分细则	得分
	操作前准备	10	指导患者选择合适体位，充分暴露脉诊部位	患者取正坐位或仰卧位，前臂与心脏置于同一水平，使寸口部位充分伸展，局部气血通畅，便于诊察脉象。(10分)	
2	操作过程	55	(1) 选指 (2) 步指 (3) 运指 (4) 切脉时间	<p>(1) 选指：医生用左手或右手的食指、中指和无名指三个手指指目诊察，指目是指尖和指腹交界棱起之处，是手指触觉较灵敏的部位。诊脉者的手指指端要平齐，手指略呈弓形，与受诊者体表约呈45°为宜。(10分)</p> <p>(2) 布指：先用中指定关(桡骨茎突为标记，内侧部位即为关)，食指按关前的寸脉，无名指按关后的尺脉。(15分)</p> <p>(3) 运指：医生用指力的轻重、挪移及布指变化以体察脉象，常用的指法有举、按、寻、循、总按和单</p>	

				<p>诊等，注意诊察患者的脉位、脉次、脉形、脉势及左右寸关尺各部的表现。(20分)</p> <p>(4)切脉时间：每次诊脉每手不应少于1分钟，两手以3分钟为宜。(10分)</p>	
3	提问	10	<p>如何理解诊脉中的平息</p>	<p>医生在诊脉时注意调匀呼吸，即所谓“平息(2分)”。一方面医生保持呼吸调匀，清心宁神，以自己的呼吸计算患者的脉搏至数(4分)；另一方面，平息有利于医生思想集中，可以仔细地辨别脉象(4分)。</p>	
4	职业素养	20	<p>(1)操作前对患者告知</p> <p>(2)操作中动作体现</p> <p>(3)操作后对患者态度</p> <p>(4)着装、仪表、语言</p>	<p>(1)操作者能以和蔼的态度与患者沟通交流(5分)；</p> <p>(2)操作中动作要轻柔规范，体现爱护患者的意识(5分)；</p> <p>(3)操作结束后能主动告诉患者相关注意事项(5分)；</p> <p>(4)着装(工作服)整洁，仪表端正、举止大方、语言文明、认真细致，表现出良好的职业素质(5分)。</p>	

5	合计	100		
---	----	-----	--	--

19. 试题编号：2-1-19，大鱼际揉法。

(1) 任务描述

请你对患者进行大鱼际揉法操作，并回答考官的提问。要求着装整洁，服从安排，使用过的仪器设备整理好并归位。

(2) 实施条件

序号	类别	名称	备注
1	场地	针灸推拿实训室1间	配备预考室
2	设备工具	推拿床一张，按摩巾一块，课堂用的桌子和凳子3套。	选用
3	患者	男性志愿者（最好为学生）	随机选1人

(3) 考核时量

考核时间为12分钟，总分100分

(4) 评价标准

序号	评价内容	配分	操作要点	评分细则	得分
	操作前准备	10	体位选择	受术者选择适当体位，放松（10分）	
2	操作过程	55	(1) 姿势 (2) 着力部位 (3) 动作要领 (4) 频率（口述）	(1) 姿势：沉肩，腕关节放松，呈微屈或水平状，大拇指内收，四指自然伸直。（10分） (2) 用大鱼际附着于施术部位上。（5分） (3) 动作要领：以肘关节为支点，前臂做主动运动，带动腕关节摆动	

				<p>(15分);使大鱼际在治疗部位上做轻柔缓和的上下、左右或轻度环旋揉动,并带动该出皮下组织一起运动。(15分)</p> <p>(3)频率为120~160次/分钟(口述)(10分)</p>	
3	提问	10	揉法的注意事项	揉法应吸定于施术部位,带动皮下组织一起运动,不能在体表上有摩擦运动,操作时向下的压力不可太大。(10分)。	
4	职业素养	20	<p>(1)操作前对患者告知</p> <p>(2)操作中动作体现</p> <p>(3)操作后对患者态度</p> <p>(4)着装、仪表、语言</p>	<p>(1)操作者能以和蔼的态度与患者沟通交流(5分);</p> <p>(2)操作中动作要轻柔规范,体现爱护患者的意识(5分);</p> <p>(3)操作结束后能主动告诉患者相关注意事项(5分);</p> <p>(4)着装(工作服)整洁,仪表端正、举止大方、语言文明、认真细致,表现出良好的职业素质(5分)。</p>	
5	合计	100			

20. 试题编号: 2-1-20, 指按法。

(1) 任务描述

请你对患者进行指按操作，并回答考官的提问。要求着装整洁，服从安排，使用过的仪器设备整理好并归位。

(2) 实施条件

序号	类别	名称	备注
1	场地	针灸推拿实训室 1 间	配备预考室
2	设备工具	推拿床一张，按摩巾一块，课堂用的桌子和凳子 3 套。	选用
3	患者	男性志愿者（最好为学生）	随机选 1 人

(3) 考核时量

考核时间为 12 分钟，总分 100 分

(4) 评价标准

序号	评价内容	配分	操作要点	评分细则	得分
	操作前准备	10	体位选择	受术者选择适当体位，放松（10 分）	
2	操作过程	55	(1) 着力部位 (2) 动作要领（边操作边口述）	(1) 着力部位：以拇指螺纹面着力于施术部位，余四指张开，置于相应位置以支撑助力，腕关节屈曲 $40^{\circ} \sim 60^{\circ}$ （15 分） (3) 动作要领：拇指主动用力，垂直用力向下按压（15 分）；当按压力达到所需的力度后，要稍停片刻，然后松劲撤力（15 分）；做重复按压，使按压动作即平稳又有节奏性（10	

				分)。	
3	提 问	10	按法的用力方向	(1) 垂直向下或与受力面相垂直 (10分)。	
4	职业素养	20	(1) 操作前对患者告知 (2) 操作中动作体现 (3) 操作后对患者态度 (4) 着装、仪表、语言	(1) 操作者能以和蔼的态度与患者沟通交流(5分)； (2) 操作中动作要轻柔规范，体现爱护患者的意识(5分)； (3) 操作结束后能主动告诉患者相关注意事项(5分)； (4) 着装(工作服)整洁，仪表端正、举止大方、语言文明、认真细致，表现出良好的职业素质(5分)。	
5	合计	100			

项目二 西医技能操作

1. 试题编号：2-2-1，心肺复苏

(1) 任务描述

临床情景：患者，女性，75岁。在病床上突然呼吸心跳停止。
操作要求：请为患者（医学模拟人）进行心肺复苏，至少做2个循环。并着装整洁，服从安排，使用过的仪器设备整理好并归位，回答相关问题。

(2) 实施条件

序号	类别	名称	备注
----	----	----	----

1	场 地	诊断学实训室 1 间	配备预考室
2	设备工具	心肺复苏模型、病床（及一套床上用品）、电筒、听诊器、吸痰器、心电监护器、除颤机、呼吸机、敷料缸、摄物筒、摄物钳、治疗车、抢救车、简易呼吸器。	选 用
3	耗 材	75%酒精、0.5%碘尔康、棉球、纱布、棉签、纱布块、电极片、吸痰管、气管导管。	选 用

(3) 考核时量

考核时间为 10 分钟，总分 100 分

(4) 评价标准

序 号	评 价 内 容	配 分	操 作 要 点	评 分 细 则	得 分
1	操作前准备	10	患者体位准备	使患者取仰卧位，背下垫硬板(10分)。	
2	心肺复苏操作	60	操作前患者准备 操作者体位 心脏复苏操作 肺复苏操作	①解开衣扣，松解腰带。检查并保持患者呼吸道通畅，清除分泌物、异物等(5分)； ②考生站在患者身体右侧(5分)； ③两手掌根部重叠置于胸骨中、下1/3 交界处，手指抬起不触及胸壁(5分)； ④肘关节伸直，借助身体重力垂直向下按压，按压使胸骨下陷5cm后，立刻放松，按压和放松时间一致，放松时手掌不离开按压部	

				<p>位；按压频率大于100 次/分钟 (10分) ；</p> <p>⑤一手抬起患者颈部，使其头部后仰，另一手压迫患者前额保持其头部后仰位置，使患者下颌和耳垂连线与地面垂直，一手将患者的下颌向上提起，另一手以拇指和示指捏紧患者的鼻孔 (10分) ；</p> <p>⑥深吸气后，将口唇紧贴患者口唇，把患者口完全包住，深而快地向患者口内吹气，每次应持续1秒钟以上，直至患者胸廓向上抬起。吹气量每次400 ~ 600ml (10分) ；</p> <p>⑦然后使患者的口张开，并松开捏鼻的手指，观察胸部恢复状况，再进行下一次人工呼吸 (10分) ；</p> <p>⑧每胸外按压30次进行2次人工呼吸，至少做2个循环 (5分) 。</p>	
3	提 问	10	人工呼吸时 ,患者取什么头位呼吸道最	头部后仰，下颌向下提起，下颌和耳垂连线与床面垂直 (10分) 。	

			通畅		
4	职业素养	20	(1) 操作中动作体现及告知家属 (2) 着装、仪表、语言	(1) 操作时动作迅速准确, 不慌乱, 操作结束后向患者家属告知急救结果以及下一步处理意见 (10分); (2) 仪表端庄, 举止大方, 语言文明, 操作时认真细致规范, 表现出良好的职业素质(10分)。	
全过程中任何步骤违反无菌操作原则, 一律扣 10 分					
5	合计	100			

2. 试题编号: 2-2-2, 脊柱损伤的搬运

(1) 任务描述

临床情景: 张女士, 27 岁。杂技表演时不慎摔伤, 头颈部先落地。伤后颈部剧痛, 肢体感觉功能障碍, 你随救护车去作现场处理。
操作要求: 请(组织人员)将患者(医学模拟人)搬运并固定到担架上。并着装整洁, 服从安排, 使用过的仪器设备整理好并归位, 回答相关问题。

(2) 实施条件

序号	类别	名称	备注
1	场地	诊断学实训室 1 间	配备预考室
2	设备工具	护理人模型、硬质担架等。	选用
3	耗材	纱布、绷带、棉垫、沙袋。	选用

(3) 考核时量

考核时间为 12 分钟, 总分 100 分。

(4) 评价标准

序号	评价内容	配分	操作要点	评分细则	得分
1	操作前准备	10	检测患者生命征(口述)	检测患者生命征(口述)(10分)。	
		10	现场选择搬运工具	准备沙袋、硬质担架搬运(10分)。	
2	操作	50	搬运、固定操作过程 (整个过程中考生应主动指挥,工作人员给与搬运配合)	<p>①搬运时保持脊柱伸直位,不能屈曲或扭转(10分);</p> <p>②三人(或四人)站在患者同侧,另一人站在患者头端,托扶患者头颈部,并沿躯干纵轴上方略加牵引(10分)。</p> <p>③搬运时同时用力,施以平托法将患者平移到担架上(20分)。</p> <p>④固定:用带子将患者固定在担架上(胸、腰、大腿、小腿水平),用沙袋或衣物置于颈部两侧固定头颈部(10分)</p>	
3	提问	20	(1)搬运脊柱损伤患者时,为什么要三人双手平托并同时用力?	搬运脊柱损伤患者,搬运过程中不能使脊柱弯曲或扭动。(10分)	

			(2) 颈椎损伤患者搬运时,为什么要专人托扶患者头部并 向外牵引?	为了避免加重颈椎损伤处脊髓的损伤,减轻疼痛。(10分)	
4	职业素养	10	(1) 操作中动作体现、操作后对患者态度 (2) 着装、仪表、语言	(1) 操作中动作要轻柔规范,体现爱护患者的意识,操作结束后能主动告诉患者相关注意事项,能体现对患者的关爱(5分); (2) 着装(工作服)整洁,仪表端正、举止大方、语言文明、认真细致,表现出良好的职业素质(5分)。	

全过程中任何步骤违反无菌操作原则,一律扣10分

5	合计	100			
---	----	-----	--	--	--

3. 试题编号: 2-2-3, 开放伤口的止血包扎

(1) 任务描述

临床情景: 王女士, 46岁。车祸受伤半小时。查体右上臂中段肿胀、畸形, 可见创面有活动性渗血。你作为急救医师随救护车赶到现场做开放性伤口的止血包扎。

操作要求: 请用止血带止血法、三角巾等为患者(医学模拟人)进行现场急救。并着装整洁, 服从安排, 使用过的仪器设备整理好并归位, 回答相关问题。

(2) 实施条件

序号	类别	名称	备注
----	----	----	----

1	场 地	诊断学实训室 1 间	配备预考室
2	设备工具	医学模拟人、病床（及一套床上用品）、三角巾、记录牌、笔等。	选 用
3	耗 材	0.5%碘尔康、75%酒精、无菌纱布、绷带、棉垫、止血带。	选 用

(3) 考核时量

考核时间为 12 分钟，总分 100 分。

(4) 评价标准

序号	评价内容	配 分	操作要点	评分细则	得 分
1	操作前准备	20	检测患者生命征（口述） 检查患肢	① 快速检测患者的主要生命体征（口述）（5分） ② 检查患肢：暴露右上臂，了解伤口及畸形情况（7.5分） ③ 准备无菌敷料、止血带、三角巾等（5分） ④ 告知患者操作目的并取得患者的配合，关注患者的疼痛程度并给予适当的处理，缓解焦虑紧张情绪（2.5分）	
2	操 作	20	止血带止血	①止血带位置选择：在右上臂上1/3处（5分）； ②绕扎止血带：在止血带处置衬垫物（5分），绕扎松紧程度以控	

				<p>制出血、右侧桡动脉摸不到搏动为宜(5分)；</p> <p>③在标志牌上记录使用止血带的开始时间(5分)。</p> <p>操作不完整者每项酌情扣1~2分</p>	
		15	<p>伤口处理</p>	<p>①充分暴露右上臂(5分)；</p> <p>②除去伤口周围污垢、脏物(5分)；</p> <p>③伤口创面用无菌纱布或棉垫覆盖(5分)。</p> <p>操作不完整者每项酌情扣1~2分</p>	
		25	<p>三角巾固定</p>	<p>①三角巾折叠成燕尾式(10分)；</p> <p>②三角巾中央放在右前臂的中下1/3处(5分)；</p> <p>③三角巾两端在颈后打结，将前臂悬吊于胸前(5分)。</p> <p>④另用一条三角巾围绕右上臂于左腋下打结，固定右侧肩、肘关节于胸壁(5分)</p>	
3	提问	10	<p>请叙述放松止血带的具体时间和方法？</p>	<p>每间隔60分钟放松止血带一次，每次放松止血带的时间为3分钟，松开止血带之前应该用手压迫住</p>	

				出血动脉的近端 (10分)	
4	职业素养	10	(1) 操作前对患者告知 (2) 操作中动作体现 (3) 操作后对患者态度 (4) 着装、仪表、语言	(1) 操作者能以和蔼的态度告知患者止血固定的目的与意义(2.5分)； (2) 操作中动作要轻柔规范，体现爱护患者的意识(2.5分)； (3) 操作结束后能主动告诉患者相关注意事项(2.5分)； (4) 着装(工作服)整洁，仪表端正、举止大方、语言文明、认真细致，表现出良好的职业素质(2.5分)。	
全过程中任何步骤违反无菌操作原则，一律扣10分					
5	合计	10 0			

4. 试题编号：2-2-4，三角巾行骨折外固定

(1) 任务描述

临床情景：患者，男性，36岁，施工时摔伤致左上臂开放性骨折，伤口未见活动性出血。你随救护车去作现场处理。操作要求：请为患者(医学模拟人)行伤口处理并用三角巾行骨折外固定。并着装整洁，服从安排，使用过的仪器设备整理好并归位，回答相关问题。

(2) 实施条件

序号	类别	名称	备注
1	场地	诊断学实训室1间	配备预考室

2	设备工具	护理人模型、病床（及一套床上用品）、骨折夹板一套、单架车等。	选 用
3	耗 材	0.5%碘尔康、75%酒精、纱布、绷带、棉垫、三角巾。	选 用

(3) 考核时量

考核时间为 12 分钟，总分 100 分。

(4) 评价标准

序号	评价内容	配 分	操作要点	评分细则	得 分
1	操作前准备	10	检测患者生命征（口述）	检测患者生命征(口述)(10分)。	
		10	检查患肢	暴露左上臂，了解伤口及患肢有无畸形等情况（10分）。	
2	操 作	15	伤口处理	①除去伤口周围污垢、脏物（5分）； ②伤口处覆盖无菌纱布或棉垫，并包扎（10分）。	
		35	三角巾固定	①三角巾折叠成燕尾式（10分）； ②三角巾中央放在左前臂的中下1/3处（5分）； ③三角巾两端在颈后打结，将前臂悬吊于胸前（10分）； ④固定左侧肘关节于胸壁：另用一条三角巾围绕左上臂于右侧	

				腋下打结 (10分)。	
3	提 问	10	如果四肢开放性伤口出血活跃，急救现场如何控制出血？	应在出血点近心端使用止血带止血 (10分)。	
4	职业素养	20	(1) 操作前对患者告知 (2) 操作中动作体现 (3) 操作后对患者态度 (4) 着装、仪表、语言	(1) 操作者能以和蔼的态度告知患者包扎固定的目的与意义 (5分) ； (2) 操作中动作要轻柔规范，体现爱护患者的意识 (5分) ； (3) 操作结束后能主动告诉患者相关注意事项 (5分) ； (4) 着装 (工作服) 整洁，仪表端正、举止大方、语言文明、认真细致，表现出良好的职业素质 (5分)。	
全过程中任何步骤违反无菌操作原则，一律扣 10 分					
5	合计	10 0			

5. 试题编号：2-2-5，四肢骨折现场急救外固定技术

(1) 任务描述

临床情景：患者，男，41岁，因车祸致右小腿开放性骨折，伤口未见活动性出血。你随救护车去作现场处理。操作要求：请为患者（医学模拟人）行伤口处理并用夹板行骨折外固定。并着装整洁，服

从安排，使用过的仪器设备整理好并归位，回答相关问题。

(2) 实施条件

序号	类别	名称	备注
1	场地	诊断学实训室 1 间	配备预考室
2	设备工具	护理人模型、病床(及一套床上用品)、骨折夹板一套、单架车等。	选用
3	耗材	0.5%碘尔康、75%酒精、纱布、棉签、绷带、棉垫。	选用

(3) 考核时量

考核时间为 12 分钟，总分 100 分。

(4) 评价标准

序号	评价内容	配分	操作要点	评分细则	得分
1	操作前准备	10	检测患者生命征(口述)	检测患者生命征(口述)(10分)。	
		10	检查患肢	暴露右小腿，了解伤口及患肢有无畸形等情况(10分)。	
2	操作	20	伤口处理	①除去伤口周围污垢、脏物(10分)； ②伤口处覆盖无菌纱布或棉垫，并包扎(10分)。	
		30	夹板固定	①所选用的夹板长度超过膝关节及踝关节，夹板上端固定至大腿，下端固定至踝关节及足底(15	

				分)； ②固定前用毛巾等软物铺垫在夹板与肢体间(10分)； ③绷带捆扎，松紧度以绷带上下可移动1cm为宜(5分)。	
3	提 问	10	如果没有夹板类硬物，四肢骨折还可以如何固定？	下肢骨折可以应用健肢固定法，将患肢与健肢捆扎固定，上肢可以用三角巾悬吊固定于胸廓上(10分)。	
4	职业素养	20	(1)操作前对患者告知 (2)操作中动作体现 (3)操作后对患者态度 (4)着装、仪表、语言	(1)操作者能以和蔼的态度告知患者包扎固定的目的与意义(5分)； (2)操作中动作要轻柔规范，体现爱护患者的意识(5分)； (3)操作结束后能主动告诉患者相关注意事项(5分)； (4)着装(工作服)整洁，仪表端正、举止大方、语言文明、认真细致，表现出良好的职业素质(5分)。	
全过程中任何步骤违反无菌操作原则，一律扣10分					
5	合计	10			

		0			
--	--	---	--	--	--

6. 试题编号：2-2-6，手术前洗手

(1) 任务描述

临床情景：有一台急诊手术，你作为住院医师，即将参加手术。
 操作要求：请做好手术前准备工作：洗手。并着装整洁，服从安排，使用过的仪器设备整理好并归位，回答相关问题。

(2) 实施条件

序号	类别	名称	备注
1	场地	外科简易手术室1间	配备预考室
2	设备工具	护理人模型、简易手术床、手术衣包、手套包、卵圆钳、摄物筒、敷料缸、扇形器械台	选用
3	耗材	洗手液（或肥皂）、无菌擦手巾	选用

(3) 考核时量

考核时间为10分钟，总分100分。

(4) 评价标准

序号	评价内容	配分	操作要点	评分细则	得分
1	洗手前准备	15	操作者准备 操作前材料准备	①手部无伤口，剪平指甲（5分）； ②穿好洗手衣（或收好袖口），戴好口罩、帽子（头发、鼻孔不外露）（5分）； ③备好洗手液（或肥皂）、干燥的无菌擦手巾（5分）。	
2	洗手操作	55	洗手掌	①流水湿润双手，涂抹洗手液（或肥皂），掌心相对，手指并拢相互摩擦（10分）； ②手心对手背沿指缝相互搓擦，	

			<p>洗背侧指缝</p> <p>洗掌侧指缝</p> <p>洗拇指</p> <p>洗指背</p> <p>洗指尖</p> <p>洗手腕、手臂</p> <p>冲洗</p>	<p>双手交换进行（5分）；</p> <p>③掌心相对，双手交叉沿指缝相互摩擦（5分）；</p> <p>④一手握另一手大拇指旋转搓擦，双手交换进行（5分）；</p> <p>⑤弯曲各手指关节，半握拳把指背放在另一手掌心旋转搓擦，双手交换进行（5分）；</p> <p>⑥弯曲各手指关节，把指尖合拢在另一手掌心旋转搓擦，双手交换进行（10分）；</p> <p>⑦搓洗手腕、手臂，达肘上6cm，双手交换进行（5分）。</p> <p>⑧最后用流水冲净手上的洗手液（或肥皂），用干燥的无菌擦手巾擦干双手（10分）。</p>	
3	提 问	10	<p>如果手套内带有滑石粉，手术开始前是否应先冲洗手套？为什么？</p>	<p>应当冲洗，因为滑石粉会刺激手术野组织，加重炎症反应（10分）</p>	
4	职业素养	20	<p>（1）无菌观念</p> <p>（2）动作规范</p> <p>（3）着装、仪表、语言</p>	<p>（1）在洗手的过程中，无菌观念强（5分）；</p> <p>（2）动作规范（5分）；</p> <p>（3）着装整洁、仪表端庄、举止大方、语言文明，表现出良好的职业素质（10分）。</p>	

全过程中任何步骤违反无菌操作原则，一律扣 10 分

5	合计	10 0			
---	----	---------	--	--	--

7. 试题编号：2-2-7，穿手术衣和戴无菌手套

(1) 任务描述

临床情景：你作为已完成手臂消毒的医师，进入手术室，参加手术。操作要求：请穿手术衣（前交叉式或包背式），戴无菌手套。并着装整洁，服从安排，使用过的仪器设备整理好并归位，回答相关问题。

(2) 实施条件

序号	类别	名称	备注
1	场地	外科简易手术室 1 间	配备预考室
2	设备工具	护理人模型、简易手术床、手术衣包、手套包、卵圆钳、摄物筒、敷料缸、扇形器械台	选用
3	耗材	外科手术手套	选用

(3) 考核时量

考核时间为 10 分钟，总分 100 分。

(4) 评价标准

序号	评价内容	配分	操作要点	评分细则	得分
1	穿手术衣过程	40	穿手术衣前注意 穿手术衣操作	①拿起叠放着的手术衣，不能污染其下面的手术衣（5分）； ②用双手分别提起手术衣的衣领两端，抖开手术衣，有腰带的一面朝外（10分）；	

			穿手术衣中注意	<p>③将手术衣略向上抛起，顺势双手向前上方同时插入袖筒，助手在身后协助穿手术衣，使双手伸出袖口（10分）；</p> <p>④身体略向前倾，使腰带悬垂离开手术衣，双手交叉提起左右腰带向后递，由助手在身后接住并打结（10分）；</p> <p>⑤穿手术衣过程中，手及前臂不能高过双肩，不能低于腰部（5分）。</p>	
2	戴无菌手套过程	30	<p>选择手套</p> <p>戴无菌手套操作</p>	<p>①选择适当尺码的手套（5分）；</p> <p>②自手套袋内捏住手套套口翻折部，取出手套（5分）；</p> <p>③右手插入右手手套内，暂时不处理右手手套的翻折部（5分）；</p> <p>④戴有手套的右手除拇指外四指插入左手手套翻折部的内侧面，左手插入手套内（5分）；</p> <p>⑤先将左手套翻折部翻回手术衣袖口上，然后用戴好手套的左手手指插入右手手套的翻折部，将翻</p>	

				折部翻回右手手术衣袖口上 (10 分)。	
3	提 问	10	穿手术衣后，手术衣哪些区域要确保无菌无污染？	从肩部到腰部的前面，两侧腋中线之间以及双臂的区域 (10分)	
4	职业素养	20	(1) 无菌观念 (2) 动作规范 (3) 着装、仪表、语言	(1) 在穿手术衣、戴手套的过程中，无菌观念强 (5分) ； (2) 动作规范 (5分) ； (3) 着装整洁、仪表端庄、举止大方、语言文明，表现出良好的职业素质 (10分)。	

全过程中任何步骤违反无菌操作原则，一律扣 10 分

5	合计	10 0			
---	----	---------	--	--	--

8. 试题编号：2-2-8，消化性溃疡穿孔患者皮肤消毒

(1) 任务描述

临床情景：患者，男性，28岁，，需行急诊手术，现平卧于手术台上，你已完成手臂消毒。操作要求：请用碘伏给患者（医学模拟人）进行皮肤消毒。并着装整洁，服从安排，使用过的仪器设备整理好并归位，回答相关问题。

(2) 实施条件

序号	类 别	名 称	备 注
1	场 地	外科简易手术室 1 间	配备预考室

2	设备工具	消毒人体模型、简易手术床、消毒铺巾包、卵圆钳、摄物筒、敷料缸、扇形器械台。	选 用
3	耗 材	75%酒精、0.5%碘尔康溶液或 1：1000 苯扎溴铵溶液、垫巾、纱布、棉球	选 用

(3) 考核时量

考核时间为 10 分钟，总分 100 分。

(4) 评价标准

序号	评价内容	配 分	操作要点	评分细则	得 分
1	操作前准备	10	患者准备 操作者术前准备	①告知消毒目的，取平卧位，充分暴露消毒部位（5分）； ②消毒前应洗手（口述），戴好帽子、口罩（头发、鼻孔不外露）（5分）。	
2	消毒操作	45	操作者准备 皮肤消毒过程	①考生一手端盛有碘伏消毒棉球/纱布块的换药碗，另一手持卵圆钳，站立于患者右侧（10分）； ②给皮肤消毒过程中，一直保持卵圆钳低于捏持端（5分）； ③以上腹部正中切口为中心，由内及外，自上而下消毒皮肤2~3遍（15分）； ④消毒中每一次涂擦过程中不留空白区（10分）；	

				⑤每一遍消毒均不超过前一遍范围 (5分)。	
		15	腹部手术皮肤消毒范围	①上至剑突水平或乳头连线水平 (5分) ; ②下至大腿上、中三分之一交界处 (5分) ; ③两侧达腋中线 (5分) 。	
3	提 问	10	痔疮手术的消毒顺序是怎样的？	痔疮手术的消毒应从肛门手术区的外周涂向肛门处 (10分) 。	
4	职业素养	20	(1) 无菌观念 (2) 动作规范 (3) 着装、仪表、语言	(1) 在穿手术衣、戴手套的过程中，无菌观念强 (5分) ; (2) 动作规范 (5分) ; (3) 着装整洁、仪表端庄、举止大方、语言文明，表现出良好的职业素质 (10分) 。	
全过程中任何步骤违反无菌操作原则，一律扣 10 分					
5	合计	100			

9. 试题编号：2-2-9，脾脏切除术后换药

(1) 任务描述

临床情景：患者，男性，51岁，脾脏切除术后第三天，平卧于病床上。操作要求：为患者（医学模拟人或模具）换药。并着装整洁，服从安排，使用过的仪器设备整理好并归位，回答相关问题。

(2) 实施条件

序号	类别	名称	备注
1	场地	外科简易手术室 1 间	配备预考室
2	设备工具	护理人模型、病床（及一套床上用品）、换药包、敷料缸、摄物筒、摄物钳、治疗车。	选用
3	耗材	无菌棉球、无菌纱布、胶布、0.5%碘尔康溶液、3%双氧水、75%酒精、生理盐水	选用

(3) 考核时量

考核时间为 10 分钟，总分 100 分。

(4) 评价标准

序号	评价内容	配分	操作要点	评分细则	得分
1	操作前准备	10	患者准备 操作者准备 材料准备	①告知换药目的，取平卧位，充分暴露手术切口（4分）； ②换药前应洗手（口述），戴好帽子、口罩（头发、鼻孔不外露）（3分）； ③两只换药碗（盘）、两把镊子、酒精棉球和适量敷料等（3分）。	
2	换药操作	60	揭开胶布 换药操作步骤	①揭开胶布（5分）； ②用手移去敷料，如伤口处有粘连的敷料或引流物，用镊子夹起，将其放置在盛污物的换药碗（盘）内（15分）； ③用一把镊子接触伤口，另一把	

				<p>传递换药碗(盘)中的清洁物品,操作过程中镊子头部均应低于手持部以避免污染(15分);</p> <p>④酒精棉球消毒伤口周围皮肤2~3遍(10分);</p> <p>⑤无菌敷料覆盖并固定;粘贴胶布的方向应与躯干长轴垂直(15分)。</p>	
3	提 问	10	<p>气性坏疽患者伤口换药,需要注意什么?</p>	<p>换药时要注意隔离,换药后必须焚毁污物,器械特殊消毒(10分)。</p>	
4	职业素养	20	<p>(1) 无菌观念</p> <p>(2) 动作规范</p> <p>(3) 着装、仪表、语言</p>	<p>(1) 在穿手术衣、戴手套的过程中,无菌观念强(5分);</p> <p>(2) 动作规范(5分);</p> <p>(3) 着装整洁、仪表端庄、举止大方、语言文明,表现出良好的职业素质(10分)。</p>	
全过程中任何步骤违反无菌操作原则,一律扣10分					
5	合计	100			

10. 试题编号: 2-2-10, 半污染区穿脱隔离衣

(1) 任务描述

临床情景：你作为医师，准备进入感染病房工作。操作要求：请完成在半污染区穿隔离衣的操作，并脱离隔离衣以备后用。并着装整洁，服从安排，使用过的仪器设备整理好并归位，回答相关问题。

(2) 实施条件

序号	类别	名称	备注
1	场地	诊断学实训室 1 间	配备预考室
2	设备工具	护理人模型、病床（及一套床上用品）、隔离衣 1 件、衣架、洗手柜、泡手筒	选用
3	耗材	0.5%碘尔康溶液、75%酒精、1：1000 苯扎溴铵溶液、纱布、棉签、口罩、帽子、洗手液、小方巾、洗手刷。	选用

(3) 考核时量

考核时间为 10 分钟，总分 100 分。

(4) 评价标准

序号	评价内容	配分	操作要点	评分细则	得分
1	穿隔离衣	40	准备工作 穿隔离衣操作步骤	①戴帽子、口罩（头发、鼻孔不外露），取下手表，卷袖过肘（5分）；并洗手（5分）； ②手持衣服从衣钩上取下隔离衣，清洁面朝向自己将衣服展开，露出肩袖内口（5分）； ③一手持衣服，另一手伸入袖内并向上抖，拉衣领使手露出（5分）； ④两手沿衣领边缘由前向后，在	

			<p>颈后扣好领扣，然后扣好袖扣或系上袖带（5分）；</p> <p>⑤从腰下5cm 侧方衣缝处将隔离衣后身部分向前拉并触及衣边，捏住（5分）；</p> <p>⑥两手在背后将两侧衣边对齐，向一侧按压折叠，以一手按住，另一手将腰带拉至背后压住折叠处，在背后交叉，回到前面打一活结，系好腰带（10分）。</p>
2	脱隔离衣	30	<p>脱隔离衣操作步骤</p> <p>①解开腰带，在前面打一活结（5分）；</p> <p>②解开袖口，在肘部将部分袖管塞入袖内，暴露前臂（5分）；</p> <p>③消毒双手，从前臂至指尖刷洗两分钟，清洗冲洗，擦干（5分）；</p> <p>④解开衣服；一手伸入另一侧衣袖内，拉下衣袖过手（用清洁手拉袖口内的清洁面），用遮盖着的手在外面拉下另一衣袖，两手在袖内使袖子对齐，双臂逐渐退出（10分）；</p>

				⑤双手持衣服，将隔离衣清洁面向外两边对齐，挂在钩上(5分)。	
3	提 问	10	隔离衣一般多长时间更换？	应当每天更换(10分)。	
4	职业素养	20	(1) 无菌观念 (2) 动作规范 (3) 着装、仪表、语言	(1) 在穿手术衣、戴手套的过程中，无菌观念强(5分)； (2) 动作规范(5分)； (3) 着装整洁、仪表端庄、举止大方、语言文明，表现出良好的职业素质(10分)。	
全过程中任何步骤违反无菌操作原则，一律扣10分					
5	合计	100			

模块三 临床答辩模块

项目一 中医问诊

1. 试题编号：3-1-1，黄疸的中医问诊

(1) 任务描述

你作为住院医师，请围绕以下简要病史，询问患者的现病史及相关病史。简要病史：女孩，3天，发现皮肤黄染2天急诊入院。答题要求：请围绕以上简要病史，将应该询问的患者现病史及相关病史的内容写在答题纸上。

(2) 实施条件

序号	类别	名称	备注
----	----	----	----

1	场 地	多媒体教室或实训教室 1 间	配备预考室
2	设备工具	课堂用的桌子和凳子 15~20 套。	必 备
3	耗材	签字笔 (15~20 支)、纸 (15~20 张)	必 备

(3) 考核时量

考核时间为 12 分钟，总分 100 分

(4) 评价标准

序 号	评价 内容	配 分	问 诊 要点	评分细则	得 分
1	现病史	10	发病诱因	①有无发热 (5 分) ; ②有无喂养不当 (5 分) 。	
		16	皮肤颜色	皮肤黄疸出现的开始时间 (4 分)、程度 (4 分)、范围 (4 分)、色泽 (4 分) 。	
		12	伴随症状	有无①抽搐 (4 分) ; ②两眼凝视 (4 分) ; ③呕吐 (4 分) 。	
		10	诊治经过	①是否到医院就诊, 做过何检查, 结果如何 (5 分) ; ②治疗情况: 用过哪些药物, 疗效如何 (5 分) 。	
		12	一般情况	精神状况 (3 分)、睡眠 (3 分)、喂奶量 (3 分)、大小便颜色 (3 分) 。	
2	相关病史	20	与该病有关的其他病史	①母亲孕期情况, 胎龄 (足月或早产) (6 分) ; ②出生史: 第几胎第几产, 分娩方式, 出生体重, 有无窒息 (8 分) ; ③父母亲血型、籍贯 (6 分) 。	
3	问诊技巧	10	卷面整洁体现	①有条理性、有重点 (5 分) ; ②书写有序、字迹工整 (5 分) 。	
4	职业素养	10	着装、仪表、语言	工作服整洁, 仪表举止大方, 语言文明 (10 分) 。	
5	合计	100			

2. 试题编号: 3-1-2, 咳嗽 (1) 的中医问诊

(1) 任务描述

你作为住院医师, 请围绕以下简要病史, 询问患者的现病史及相

关病史。简要病史：男性，38岁，咳嗽，发热3天，咳大量脓痰1天急诊入院，发病前曾有饮酒史。答题要求：请围绕以上简要病史，将应该询问的患者现病史及相关病史的内容写在答题纸上。

(2) 实施条件

序号	类别	名称	备注
1	场地	多媒体教室或实训教室1间	配备预考室
2	设备工具	课堂用的桌子和凳子15~20套。	必备
3	耗材	签字笔(15~20支)、纸(15~20张)	必备

(3) 考核时量

考核时间为12分钟，总分100分

(4) 评价标准

序号	评价内容	配分	问诊内容	评分细则	得分
1	现病史	6	发病诱因	有无受凉(1.5分)、劳累(1.5分)、上呼吸道感染(1.5分)、接触其他发热病人(1.5分)。	
		14	咳嗽及咳痰症状特点	①咳嗽的性质(2分)、音色(2分)、程度(2分)及昼夜变化规律(2分)； ②咳嗽和体位的关系(2分)； ③痰的性状(2分)、量(1分)和气味(1分)。	
		14	发热情况	①出现的时间(2分)、程度(4分)； ②热型(4分)； ③有无畏寒、寒战(4分)。	
		10	伴随症状	①有无咯血、胸痛、呼吸困难、盗汗(5分)； ②有发心悸、晕厥、水肿、头晕、头痛(5分)。	
		10	诊治经过	①是否到医院就诊，做过何检查，结果如何(5分)； ②治疗情况：用过哪些药物，疗效如何(5分)。	
		6	一般情况	近期饮食(1.5分)、睡眠(1.5分)、大小便(1.5分)及体重变化情况(1.5分)。	

2	相关病史	20	与该病有关的其他病史	①有无药物过敏史（6分）； ②有无结核病、糖尿病、肿瘤、慢性腹泻疾病史（8分）； ③有无饮酒、吸烟史（6分）。
3	问诊技巧	10	卷面整洁体现	①有条理性、有重点（5分）； ②书写有序、字迹工整（5分）。
4	职业素养	10	着装、仪表、语言	工作服整洁，仪表举止大方，语言文明（10分）。
5	合计	100		

3. 试题编号：3-1-3，咳嗽（2）中医问诊

（1）任务描述

你作为住院医师，请围绕以下简要病史，询问患者的现病史及相关病史。简要病史：女性，45岁，间断咳嗽、咳痰12年，加重3天入院。答题要求：请围绕以上简要病史，将应该询问的患者现病史及相关病史的内容写在答题纸上。

（2）实施条件

序号	类别	名称	备注
1	场地	多媒体教室或实训教室1间	配备预考室
2	设备工具	课堂用的桌子和凳子15~20套。	必备
3	耗材	签字笔（15~20支）、纸（15~20张）	必备

（3）考核时量

考核时间为12分钟，总分100分

（4）评价标准

序号	评价内容	配分	问诊内容	评分细则	得分
1	现病史	6	发病诱因	有无受凉（2分）、劳累（2分）、上呼吸道感染（2分）。	
		24	咳嗽及咳痰症特点	①咳嗽的性质（3分）、音色（1分）、程度及昼夜变化规律（3分）； ②咳嗽和体位的关系（3分）； ③痰的性状（3分）、量（3分）和气味（2	

				分)、发作时有无季节性(3分),加重或缓解因素(3分)。	
		12	伴随症状	①有无发热(1.5分)、乏力(1.5分)、盗汗(1.5分); ②有无胸痛(1.5分)、咯血(1.5分),呼吸困难(1.5分); ③有无心悸(1.5分)、双下肢水肿(1.5分)。	
		10	诊治经过	①是否到医院就诊,做过何检查,结果如何(5分); ②治疗情况:用过哪些药物,疗效如何(5分)。	
		8	一般情况	发病以来饮食(2分)、睡眠(2分)、大小便(2分)及体重变化情况(2分)。	
2	相关病史	20	与该病有关的其他病史	①有无药物过敏史(3分); ②儿时是否患过麻疹、支气管肺炎(3分); ③有无肺结核等慢性肺部疾病病史(3分); ④有无心脏病、肝病、肾病及血液系统疾病病史(3分); ⑤工作性质及环境(4分); ⑥有无烟酒嗜好(4分)。	
3	问诊技巧	10	卷面整洁体现	①有条理性、有重点(5分); ②书写有序、字迹工整(5分)。	
4	职业素养	10	着装、仪表、语言	工作服整洁,仪表举止大方,语言文明(10分)。	
5	合计	100			

4. 试题编号: 3-1-4, 胸痹的中医问诊

(1) 任务描述

你作为住院医师,请围绕以下简要病史,询问患者的现病史及相关病史。简要病史:男性,58岁,突发心前区疼痛伴心悸3小时急诊入院。答题要求:请围绕以上简要病史,将应该询问的患者现病史及相关病史的内容写在答题纸上。

(2) 实施条件

序号	类别	名称	备注
1	场地	多媒体教室或实训教室1间	配备预考室
2	设备工具	课堂用的桌子和凳子15~20套。	必备

3	耗材	签字笔（15~20支）、纸（15~20张）	必备
---	----	-----------------------	----

（3）考核时量

考核时间为 12 分钟，总分 100 分

（4）评价标准

序号	评价内容	配分	问诊内容	评分细则	得分
1	现病史	6	发病诱因	有无劳累（2分）、情绪波动（2分）、饱餐（2分）。	
		14	胸痛症状特点	①性质（2分）、程度（2分）、范围（2分）、持续时间（2分）； ②有无放射（2分）； ③与活动、体位、呼吸的关系（2分）； ④加重或缓解的因素（2分）。	
		6	心悸症状	是否突发突止（2分），持续时间（2分），发作时的脉率与节律（2分）	
		18	伴随症状	①有无发热、咳嗽、咳痰（3分）； ②有无呼吸困难、咯血（3分）； ③有无多食、出汗及消瘦（3分），有无反酸、烧心（3分）； ④有无晕厥、黑朦、意识障碍（3分）； ⑤有无多尿、多饮、畏寒、怕热（3分）。	
		10	诊治经过	①是否到医院就诊，做过何检查，结果如何（5分）； ②治疗情况：用过哪些药物，疗效如何（5分）。	
		6	一般情况	近期饮食（2分）、睡眠（2分）、大小便（2分）及体重变化情况（2分）。	
2	相关病史	20	与该病有关的其他病史	①有无药物过敏史（4分），有无外伤史（4分）； ②有无冠心病、糖尿病（4分）； ③胃食管疾病（2分）及相关家族遗传病史（2分）； ④有无烟酒嗜好（4分）。	

3	问诊技巧	10	卷面整洁 体现	①有条理性、有重点（5分）； ②书写有序、字迹工整（5分）。	
4	职业素养	10	着装、仪 表、语言	工作服整洁，仪表举止大方，语言文明（10分）。	
5	合计	100			

5. 试题编号：3-1-5，腹痛（1）的中医问诊

（1）任务描述

你作为住院医师，请围绕以下简要病史，询问患者的现病史及相关病史。简要病史：男性，45岁，腹痛3天，停止排气，排便2天急诊就诊。答题要求：请围绕以上简要病史，将应该询问的患者现病史及相关病史的内容写在答题纸上。

（2）实施条件

序号	类别	名称	备注
1	场地	多媒体教室或实训教室1间	配备预考室
2	设备工具	课堂用的桌子和凳子15~20套。	必备
3	耗材	签字笔（15~20支）、纸（15~20张）	必备

（3）考核时量

考核时间为12分钟，总分100分

（4）评价标准

序号	评价内容	配分	问诊内容	评分细则	得分
1	现病史	12	发病诱因	有无进食柿子或黑枣（4分），有无饮酒（4分）、剧烈运动（4分）。	
		12	腹痛症状特点	①性质或程度（2分）； ②有无规律性（2分）； ③有无放射痛（2分）； ④加重或缓解因素（2分）； ⑤腹痛与停止排气、排便的关系（3分）。	

		6	小便情况	①有无少尿（3分）； ②尿颜色改变（3分）。	
		12	伴随症状	①有无发热、恶心、呕吐、腹胀（6分）； ②有无头晕、心悸、口渴（6分）。	
		10	诊治经过	①是否到医院就诊，做过何检查，结果如何（5分）； ②治疗情况：用过哪些药物，疗效如何（5分）。	
		8	一般情况	近期饮食（2分）、睡眠（2分）、大小便（2分）及体重变化情况（2分）。	
2	相关病史	20	与该病有关的其他病史	①有无药物过敏史（3分）； ②有无腹部手术史（3分）； ③有无寄生虫（3分）、腹外疝（2分）、肠扭转（2分）、炎症性肠病（2分）、栓塞病史（2分）； ④有无肿瘤家族史（3分）。	
3	问诊技巧	10	卷面整洁体现	①有条理性、有重点（5分）； ②书写有序、字迹工整（5分）。	
4	职业素养	10	着装、仪表、语言	工作服整洁，仪表举止大方，语言文明（10分）。	
5	合计	100			

6. 试题编号：3-1-6，腹痛（2）的中医问诊

（1）任务描述

你作为住院医师，请围绕以下简要病史，询问患者的现病史及相关病史。简要病史：男性，31岁，上腹痛6天门诊就诊。答题要求：请围绕以上简要病史，将应该询问的患者现病史及相关病史的内容写在答题纸上。

（2）实施条件

序号	类别	名称	备注
----	----	----	----

1	场 地	多媒体教室或实训教室 1 间	配备预考室
2	设备工具	课堂用的桌子和凳子 15~20 套。	必 备
3	耗材	签字笔 (15~20 支)、纸 (15~20 张)	必 备

(3) 考核时量

考核时间为 12 分钟，总分 100 分

(4) 评价标准

序号	评价内容	配分	问诊内容	评分细则	得分
1	现病史	8	发病诱因	有无季节因素 (2 分)、精神因素 (2 分)、饮酒 (2 分)，有无服用非甾体类消炎药 (NSAID)、激素或其他药物 (2 分)。	
		12	腹痛症状特点	①具体部位 (2 分)、性质 (2 分)、程度 (2 分)； ②起病急缓 (2 分)； ③加重或缓解因素 (2 分)，与呼吸及体位的关系 (2 分)。	
		12	伴随症状	①有无发热、寒战 (4 分)； ②有无头晕、心悸 (4 分)； ③有无反酸、烧心、嗝气、呕吐、呕血、黑便 (4 分)。	
		10	诊治经过	①是否到医院就诊，做过何检查，结果如何 (5 分)； ②治疗情况：用过哪些药物，疗效如何 (5 分)。	
		8	一般情况	近期饮食 (2 分)、睡眠 (2 分)、大小便 (2 分) 及体重变化情况 (2 分)。	
2	相关病史	20	与该病有关的其他病史	①有无药物过敏史 (8 分)； ②有无胃肠疾病、肝胆疾病及精神、神经系统疾病病史 (8 分)； ③有无烟酒嗜好 (4 分)；	
3	问诊技巧	10	卷面整洁体现	①有条理性、有重点 (5 分)； ②书写有序、字迹工整 (5 分)。	
4	职业素养	10	着装、仪表、语言	工作服整洁，仪表举止大方，语言文明 (10 分)。	

5	合计	100		
---	----	-----	--	--

7. 试题编号：3-1-7，淋证的中医问诊

(1) 任务描述

你作为住院医师，请围绕以下简要病史，询问患者的现病史及相关病史。简要病史：女性，43岁，尿频、尿急、尿痛10余天门诊就诊。答题要求：请围绕以上简要病史，将应该询问的患者现病史及相关病史的内容写在答题纸上。

(2) 实施条件

序号	类别	名称	备注
1	场地	多媒体教室或实训教室1间	配备预考室
2	设备工具	课堂用的桌子和凳子15~20套。	必备
3	耗材	签字笔(15~20支)、纸(15~20张)	必备

(3) 考核时量

考核时间为12分钟，总分100分

(4) 评价标准

序号	评价内容	配分	问诊内容	评分细则	得分
1	现病史	12	发病诱因	有无劳累(2分)、受凉(2分)或憋尿(2分)，是否为月经期(2分)、是否接受导尿、尿道器械检查(2分)或流产术(2分)。	
		9	排尿症状特点	①排尿频率(3分)； ②每次排尿间隔(3分)及尿量(3分)。	
		9	尿痛症状特点	①部位(耻骨上区、会阴部或尿道内3分)； ②性质(刺痛、烧灼痛3分)； ③出现的时相(初始段、终末段3分)。	
		12	伴随症状	①有无尿色改变(血尿、脓尿)、排尿困难(4分)；	

				②有无发热、寒战、盗汗（4分）； ③有无腰痛、腹痛（4分）。	
		10	诊治经过	①是否到医院就诊，做过何检查，结果如何（5分）； ②治疗情况：用过哪些药物，疗效如何（5分）。	
		8	一般情况	近期饮食（2分）、睡眠（2分）、大小便（2分）及体重变化情况（2分）。	
2	相关病史	20	与该病有关的其他病史	①有无药物过敏史（3分）； ②有无尿路感染的反复发作史（2分），检查和治疗情况（2分）； ③有无结核病（2分）、糖尿病（2分）、尿路结石（2分）、盆腔疾病病史（2分）； ④有无手术史（2分），月经婚育史（3分）。	
3	问诊技巧	10	卷面整洁体现	①有条理性、有重点（5分）； ②书写有序、字迹工整（5分）。	
4	职业素养	10	着装、仪表、语言	工作服整洁，仪表举止大方，语言文明（10分）。	
5	合计	100			

8. 试题编号：3-1-8，消渴的中医问诊

（1）任务描述

你作为住院医师，请围绕以下简要病史，询问患者的现病史及相关病史。简要病史：女性，63岁，消瘦伴烦渴、多饮、尿量增多2个月门诊就诊。答题要求：请围绕以上简要病史，将应该询问的患者现病史及相关病史的内容写在答题纸上。

（2）实施条件

序号	类别	名称	备注
1	场地	多媒体教室或实训教室1间	配备预考室
2	设备工具	课堂用的桌子和凳子15~20套。	必备
3	耗材	签字笔（15~20支）、纸（15~20张）	必备

(3) 考核时量

考核时间为 12 分钟，总分 100 分

(4) 评价标准

序号	评价内容	配分	问诊要点	评分细则	得分
1	现病史	6	发病诱因	有无精神紧张、劳累、用药、饮食不良规律（6分）。	
		22	消瘦情况 多饮、多尿	①消瘦的具体情况，体重下降的程度与速度（10分）； ②烦渴、多饮、尿量增多的情况，每日饮水量，排尿频度，每次尿量及一天尿量，有无昼夜的差异（12分）。	
		10	伴随症状	①有无易饥、多食或厌食、怕热、多汗、手颤、颈部变粗（5分）； ②有无突眼、心悸、尿急、尿痛（5分）。	
		10	诊治经过	①是否到医院就诊，做过何检查，结果如何（5分）； ②治疗情况：用过哪些药物，疗效如何（5分）。	
		10	一般情况	发病以来睡眠（5分）及大便（5分）的情况。	
2	相关病史	20	与该病有关的其他病史	①有无药物过敏史（5分）； ②有无结核病、肿瘤、慢性腹泻、肝病病史（5分）； ③有无服用减肥药物病史（5分）； ④有无糖尿病家族史、月经婚育史（5分）。	
3	问诊技巧	10	卷面整洁 体现	①有条理性、有重点（5分）； ②书写有序、字迹工整（5分）。	
4	职业素养	10	着装、仪表、语言	工作服整洁，仪表举止大方，语言文明（10分）。	
5	合计	100			

9. 试题编号：3-1-9，心悸的中医问诊

(1) 任务描述

你作为住院医师，请围绕以下简要病史，询问患者的现病史及相关病史。简要病史：男性，55岁，反复心悸5年，加重4天急诊入

院，既往患有“高血压病”5年。答题要求：请围绕以上简要病史，将应该询问的患者现病史及相关病史的内容写在答题纸上。

(2) 实施条件

序号	类别	名称	备注
1	场地	多媒体教室或实训教室1间	配备预考室
2	设备工具	课堂用的桌子和凳子15~20套。	必备
3	耗材	签字笔(15~20支)、纸(15~20张)	必备

(3) 考核时量

考核时间为12分钟，总分100分

(4) 评价标准

序号	评价内容	配分	问诊内容	评分细则	得分
1	现病史	6	发病诱因	有无劳累(2分)、情绪波动(2分)、饱餐(2分)。	
		18	心悸症状特点	①发作情况(4.5分)、持续时间(4.5分)； ②是否突发突止(4.5分)，加重或缓解因素(4.5分)。	
		18	伴随症状	①有无头晕、晕厥、胸痛(4.5分)； ②有无咳嗽、咳痰、发热、咯血(4.5分)； ③，有无双下肢水肿(4.5分)； ④有无易饥、消瘦、多汗(4.5分)。	
		10	诊治经过	①是否到医院就诊，做过何检查，结果如何(5分)； ②治疗情况：用过哪些药物，疗效如何(5分)。	
		8	一般情况	近期饮食(2分)、睡眠(2分)、大小便(2分)及体重变化情况(2分)。	
2	相关病史	20	与该病有关的其他病史	①有无药物过敏史(4分)，高血压病治疗情况(4分)； ②有无心脏病(1分)、甲状腺功能亢进症(2	

				分)、贫血病史(1分); ③有无慢性肺部疾病病史(4分),有无烟酒嗜好(4分)。	
3	问诊技巧	10	卷面整洁体现	①有条理性、有重点(5分); ②书写有序、字迹工整(5分)。	
4	职业素养	10	着装、仪表、语言	工作服整洁,仪表举止大方,语言文明(10分)。	
5	合计	100			

10. 试题编号: 3-1-10, 感冒的中医问诊

(1) 任务描述

你作为住院医师,请围绕以下简要病史,询问患者的现病史及相关病史。简要病史:女性,25岁,恶寒发热2天就诊。答题要求:请围绕以上简要病史,将应该询问的患者现病史及相关病史的内容写在答题纸上。

(2) 实施条件

序号	类别	名称	备注
1	场地	多媒体教室或实训教室1间	配备预考室
2	设备工具	课堂用的桌子和凳子15~20套。	必备
3	耗材	签字笔(15~20支)、纸(15~20张)	必备

(3) 考核时量

考核时间为12分钟,总分100分

(4) 评价标准

序号	评价内容	配分	问诊内容	评分细则	得分
1	现病史	4	发病诱因	有无受寒(2分)、淋雨(2分)	
		20	恶寒发热的特点	①恶寒发热的轻重(4.5分)、有汗无汗(4.5分);②是否有鼻塞、流涕、喷嚏(4.5分)?是鼻流清涕还是浊涕(2分)?是咽干咽痒,还是咽喉肿痛(4.5分)。	
		18	伴随症状	①是否咳痰以及咳痰的颜色?(4.5分)	

				② 有无肌肉酸痛？（4.5分） ③ 是否口渴？大便情况如何？（4.5分） ④ 是否伴有倦怠乏力？是否伴有口干心烦？（4.5分）；	
		10	诊治经过	①是否到医院就诊，做过何检查，结果如何（5分）； ②治疗情况：用过哪些药物，疗效如何（5分）。	
		8	一般情况	近期饮食（2分）、睡眠（2分）、大小便（2分）及体重变化情况（2分）。	
2	相关病史	20	与该病有关的其他病史	① 有无药物过敏史（4分），食物过敏史（4分）； ② 有无结核病史（1分）、高血压病史（2分）、糖尿病史（1分）； ③ 月经史、婚育史（4分）。	
3	问诊技巧	10	卷面整洁体现	①有条理性、有重点（5分）； ②书写有序、字迹工整（5分）。	
4	职业素养	10	着装、仪表、语言	工作服整洁，仪表举止大方，语言文明（10分）。	
5	合计	100			

项目二 中医答辩

1. 试题编号：3-2-1，晕针的处理

(1) 任务描述

张某某，女性，52岁，因肩周炎行针刺治疗，在针刺的过程中出现了晕针，请你说出晕针的处理。

(2) 实施条件

序号	类别	名称	备注
1	场地	多媒体教室或实训教室1间	配备预考室
2	设备工具	课堂用的桌子和凳子3~5套。	必备
3	耗材	签字笔（3~5支）、纸（3~5张）	必备

(3) 考核时量

考核时间为10分钟，总分100分

(4) 评价标准

序号	评价内容	配分	考核要点	评分细则	得分
1	晕针的处理	20	第一步骤：结束当前操作	立即停止针刺（10分），并将已刺之针迅速全部起出（10分）	
2		50	第二步骤：常规操作	（1）将患者扶至空气流通之处（5分），让患者头低脚高位平卧（5分），松开衣带（5分），注意保暖（5分）。 （2）症状轻者，静卧休息，给予温开水或糖水，即可恢复（15分）。 （3）可针刺人中、素髻、内关、涌泉、足三里等穴位，或温灸百会、气海、关元等（15分）。	
		10	第三步骤：急救处理	（1）经以上处理，仍不省人事，呼吸细微，脉细弱者，要及时配合现代急救处理措施，如人工呼吸等（10分）。	
3	职业素养	20	着装、仪表、语言	（1）工作服整洁、仪表举止大方（10分） （2）回答问题语言流利，思路清楚，逻辑性强（10分）。	
4	总分	100			

2. 试题编号：3-2-2，滞针的处理

（1）任务描述

李某某，男，39岁，因肩周炎行针刺治疗，在针刺的过程中出现了滞针，请你说出滞针的处理。

（2）实施条件

序号	类别	名称	备注
1	场地	多媒体教室或实训教室1间	配备预考室
2	设备工具	课堂用的桌子和凳子3~5套。	必备
3	耗材	签字笔（3~5支）、纸（3~5张）	必备

（3）考核时量

考核时间为10分钟，总分100分

(4) 评价标准

序号	评价内容	配分	考核要点	评分细则	得分
1	滞针的处理	20	第一步骤：分清滞针原因	精神紧张，肌肉过度收缩（10分），行针手法不当（10分）	
2		60	第二步骤：常规操作	因病人精神紧张，局部肌肉过度收缩所致者，应采用： （1）适当延长留针时间（12分） （2）在滞针穴位附近，运用循按或弹柄法（12分）。 （3）在附近再刺一针（12分） 因行针手法不当，单向捻转太过所致者。应采用： （1）向相反的方向将针捻回（14分） （2）配合弹柄法、刮柄法或循按法，促使肌纤维放松（10分）。	
3	职业素养	20	着装、仪表、语言	（1）工作服整洁、仪表举止大方（10分） （2）回答问题语言流利，思路清楚，逻辑性强（10分）。	
4	总分	100			

3. 试题编号：3-2-3，落枕的针灸治疗

(1) 任务描述

李某某，男，40岁，晨起出现颈部活动受限，诊断为落枕，患者要求行针灸治疗。请你说出落枕的针灸治疗的治法、所选经脉、穴位（主穴和配穴）。

(2) 实施条件

序号	类别	名称	备注
1	场地	多媒体教室或实训教室1间	配备预考室
2	设备工具	课堂用的桌子和凳子3~5套。	必备
3	耗材	签字笔（3~5支）、纸（3~5张）	必备

(3) 考核时量

考核时间为 10 分钟，总分 100 分

(4) 评价标准

序号	评价内容	配分	考核要点	评分细则	得分
1	落枕的针灸治疗	10	治法	疏经活络 (5分), 调和气血 (5分)	
2		20	选取经脉	取局部阿是穴 (5 分)、手太阳经 (7.5 分) 及足少阳经 (7.5 分)。	
		30	主穴	外劳宫、天柱、阿是穴 (30 分, 少说一个扣 5 分)	
		20	配穴	病在督脉、太阳经配后溪、昆仑 (4 分); 病在少阳经配外关、肩井 (4 分); 风寒袭络配风池、合谷 (4 分); 气滞血瘀配内关、合谷 (4 分); 肩痛配肩隅 (2 分), 背痛配天宗 (2 分)	
3	职业素养	20	着装、仪表、语言	(1) 工作服整洁、仪表举止大方 (10分) (2) 回答问题语言流利, 思路清楚, 逻辑性强 (10分)。	
4	总分	100			

4. 试题编号: 3-2-4, 偏头痛的针灸治疗

(1) 任务描述

王某某, 女, 45岁, 患者偏头痛发作, 要求行针灸治疗。请你说出偏头痛针灸治疗的治法、所选经脉、穴位 (主穴和配穴)。

(2) 实施条件

序号	类别	名称	备注
1	场地	多媒体教室或实训教室 1 间	配备预考室
2	设备工具	课堂用的桌子和凳子 3~5 套。	必备
3	耗材	签字笔 (3~5 支)、纸 (3~5 张)	必备

(3) 考核时量

考核时间为 10 分钟，总分 100 分

(4) 评价标准

序号	评价内容	配分	考核要点	评分细则	得分
1	落枕的针灸治疗	10	治法	疏泄肝胆 (5), 通经止痛 (5)	
2		20	选取经脉	取局部穴 (5 分)、手足少阳经 (10 分, 只说一条扣 5 分) 及足厥阴肝经穴 (5 分)。	
		30	主穴	率谷、风池、外关、足临泣、太冲、阿是穴 (20 分, 少说一个扣 5 分)	
		20	配穴	肝阳上亢配百会、行间 (5 分); 痰湿偏盛配中脘、丰隆 (5 分); 淤血阻络配血海、膈俞 (5 分)	
3	职业素养	20	着装、仪表、语言	(1) 工作服整洁、仪表举止大方 (10分) (2) 回答问题语言流利, 思路清楚, 逻辑性强 (10分)。	
4	总分	100			

项目三 临床判读

1. 试题编号: 3-3-1, 心电图①分析及诊断

(1) 任务描述

患者, 女性, 51 岁, 心悸、胸闷、失眠 2 月, 心电图①, 考虑诊断为 ()

- A. 窦性心动过缓 B. 窦性心律不齐 C. 窦性心动过速
D. 正常心电图 E. 心房颤动

(2) 实施条件

序号	类别	名称	备注
1	场地	计算机机房 1 间	配备预考室
2	设备工具	电脑桌和椅子 15 套, 计算机 15 台。	选用

3	耗材	签字笔（15~20支）、纸（15~20张）	必 备
---	----	-----------------------	-----

(3) 考核时量

考核时间为 4 分钟，总分 100 分

(4) 评价标准

答案：窦性心动过速。正确给满分，不正确给 0 分。

2. 试题编号：3-3-2，心电图②分析及诊断

(1) 任务描述

患者，男性，18 岁，自觉心跳缓慢半年，心电图②，考虑诊断为（ ）

- A. 窦性心动过缓 B. 窦性心律不齐 C. 窦性心动过速
D. 正常心电图 E. 心房颤动

请你对心电图②图形进行分析后给予诊断，将答案写在答题纸上。要求着装整洁，服从安排，爱护计算机等设备，书写工整。

(2) 实施条件

序号	类 别	名 称	备 注
1	场 地	计算机机房 1 间	配备预考室
2	设备工具	电脑桌和椅子 15 套，计算机 15 台。	选 用
3	耗材	签字笔（15~20支）、纸（15~20张）	必 备

(3) 考核时量

考核时间为 4 分钟，总分 100 分

(4) 评价标准

答案：窦性心动过缓。正确给满分，不正确给 0 分。

3. 试题编号：3-3-3，心电图③分析及诊断

(1) 任务描述

患者，男性，20 岁，体检发现心电图③图形，考虑诊断为（ ）

- A. 房性期前收缩 B. 窦性心律不齐 C. 窦性心动过速
D. 房室传导阻滞 E. 心房颤动

请对心电图③图形进行分析后给予诊断，将答案写在答题纸上。
要求着装整洁，服从安排，爱护计算机等设备，书写工整。

(2) 实施条件

序号	类别	名称	备注
1	场地	计算机机房 1 间	配备预考室
2	设备工具	电脑桌和椅子 15 套，计算机 15 台。	选用
3	耗材	签字笔 (15~20 支)、纸 (15~20 张)	必备

(3) 考核时量

考核时间为 4 分钟，总分 100 分

(4) 评价标准

答案：房性期前收缩。正确给满分，不正确给 0 分。

4. 试题编号：3-3-4，心电图④分析及诊断

(1) 任务描述

患者，女性，28 岁，心悸 3 天，心电图④，考虑诊断为 ()

- A. 室性期前收缩 B. 窦性心律不齐 C. 窦性心动过速
D. 正常心电图 E. 心房颤动

请你对心电图④图形进行分析后给予诊断，将答案写在答题纸上。
要求着装整洁，服从安排，爱护计算机等设备，书写工整。

(2) 实施条件

序号	类别	名称	备注
1	场地	计算机机房 1 间	配备预考室
2	设备工具	电脑桌和椅子 15 套，计算机 15 台。	选用
3	耗材	签字笔 (15~20 支)、纸 (15~20 张)	必备

(3) 考核时量

考核时间为 4 分钟，总分 100 分

(4) 评价标准

答案：室性期前收缩。正确给满分，不正确给 0 分。

5. 试题编号：3-3-5，心电图⑤分析及诊断

(1) 任务描述

患者，女性，67岁，心悸、胸闷、气短1年余，心电图⑤，考虑诊断为（ ）

- A. 房性期前收缩 B. 室性心动过速 C. 窦性心动过速
D. 正常心电图 E. 心房颤动

请你对心电图⑤图形进行分析后给予诊断，将答案写在答题纸上。要求着装整洁，服从安排，爱护计算机等设备，书写工整。

(2) 实施条件

序号	类别	名称	备注
1	场地	计算机机房1间	配备预考室
2	设备工具	电脑桌和椅子15套，计算机15台。	选用
3	耗材	签字笔（15~20支）、纸（15~20张）	必备

(3) 考核时量

考核时间为4分钟，总分100分

(4) 评价标准

答案：心房颤动。正确给满分，不正确给0分。

6. 试题编号：3-3-6，心电图⑥分析及诊断

(1) 任务描述

患者，女性，65岁，突发意识丧失、抽搐、呼吸停顿，心电图⑥考虑诊断为（ ）

- A. 心室颤动 B. 窦性心律不齐 C. 窦性心动过速
D. 正常心电图 E. 心房颤动

请你对心电图⑥图形进行分析后给予诊断，将答案写在答题纸上。要求着装整洁，服从安排，爱护计算机等设备，书写工整。

(2) 实施条件

序号	类别	名称	备注
----	----	----	----

1	场 地	计算机机房 1 间	配备预考室
2	设备工具	电脑桌和椅子 15 套，计算机 15 台。	选 用
3	耗材	签字笔（15~20 支）、纸（15~20 张）	必 备

(3) 考核时量

考核时间为 4 分钟，总分 100 分

(4) 评价标准

答案：心室颤动。正确给满分，不正确给 0 分。

7. 试题编号：3-3-7，X 线平片①进行影像分析及诊断

(1) 任务描述

患者，男性，23 岁。咳嗽、咳痰伴发热 2 天。胸片的可能诊断为（ ）

- A. 右上肺大叶性肺炎 B. 右侧胸腔积液
C. 右下叶肺炎 D. 浸润性肺结核 C. 右侧肺癌

请你对 X 线平片①影像图形进行分析后给予诊断，将答案写在答题纸上。要求着装整洁，服从安排，爱护计算机等设备，书写工整。

(2) 实施条件

序号	类 别	名 称	备 注
1	场 地	计算机机房 1 间	配备预考室
2	设备工具	电脑桌和椅子 15 套，计算机 15 台。	选 用
3	耗材	签字笔（15~20 支）、纸（15~20 张）	必 备

(3) 考核时量

考核时间为 4 分钟，总分 100 分

(4) 评价标准

答案：右上肺大叶性肺炎，正确给满分，不正确给 0 分。

8. 试题编号：3-3-8，X 线平片②进行影像分析及诊断

(1) 任务描述

男性，24岁，运动时突发右侧胸痛、呼吸困难半小时。诊断为（ ）

- A. 肺结核 B. 右肺肺不张 C. 右侧气胸
D. 右侧大量胸腔积液 E. 肺癌

请你对X线平片②影像图形进行分析后给予诊断，将答案写在答题纸上。要求着装整洁，服从安排，爱护计算机等设备，书写工整。

(2) 实施条件

序号	类别	名称	备注
1	场地	计算机机房1间	配备预考室
2	设备工具	电脑桌和椅子15套，计算机15台。	选用
3	耗材	签字笔（15~20支）、纸（15~20张）	选用

(3) 考核时量

考核时间为4分钟，总分100分

(4) 评价标准

答案：右侧气胸，正确给满分，不正确给0分。

9. 试题编号：3-3-9，X线平片③进行影像分析及诊断

(1) 任务描述

男性，16岁，运动摔伤后出现③影像图形，诊断为

- A. 左侧Colles骨折 B. 左侧前臂双骨折 C. 左侧桡骨小头骨折
D. 左侧尺骨鹰嘴骨折 E. 左侧肱骨髁粉碎骨折

请你对X线平片⑤影像图形进行分析后给予诊断，将答案写在答题纸上。要求着装整洁，服从安排，爱护计算机等设备，书写工整。

(2) 实施条件

序号	类别	名称	备注
1	场地	计算机机房1间	配备预考室
2	设备工具	电脑桌和椅子15套，计算机15台。	选用

3	耗材	签字笔（15~20支）、纸（15~20张）	选 用
---	----	-----------------------	-----

(3) 考核时量

考核时间为 4 分钟，总分 100 分

(4) 评价标准

答案:左侧 Colles 骨折，正确给满分，不正确给 0 分。

10. 试题编号：3-3-10，X 线平片④进行影像分析及诊断

(1) 任务描述

男性，30 岁，突发持续性上腹部疼痛 2 小时。诊断为（ ）

A. 正常腹部平片 B. 消化道穿孔 C. 肠套叠

D. 急性肠梗阻 E. 肠结核

请你对X线平片④影像图形进行分析后给予诊断，将答案写在答题纸上。要求着装整洁，服从安排，爱护计算机等设备，书写工整。

(2) 实施条件

序号	类别	名称	备注
1	场地	计算机机房 1 间	配备预考室
2	设备工具	电脑桌和椅子 15 套，计算机 15 台。	选 用
3	耗材	签字笔（15~20支）、纸（15~20张）	选 用

(3) 考核时量

考核时间为 4 分钟，总分 100 分

(4) 评价标准

答案：消化道穿孔正确给满分，不正确给 0 分。

模块四 病例分析模块

项目一 中医内科疾病

1. 试题编号：4-1-1，中医内科疾病病例分析（1）

(1) 任务描述

请你根据所给中医内科疾病病历摘要实施分析，将中医疾病诊断、证型诊断及中医辨病辨证依据（如有两个以上诊断，应分别列出各自诊断依据）、中医治法、方剂名称及药物组成、剂量、煎服方法写在答题纸上。

张某，男，46岁，农民。2016年1月7日就诊。

患者于3天前因天气变化受凉后出现恶寒发热，无汗，头痛，肢节酸疼，鼻塞声重，鼻痒喷嚏，时流清涕，咽痒，咽痛，咳嗽，痰吐稀薄色白，渴喜热饮。遂来就诊。舌苔薄白而润，脉浮紧。

(2) 实施条件

序号	类别	名称	备注
1	场地	多媒体教室或实训教室1间	配备预考室
2	设备工具	课堂用的桌子和凳子15~20套。	必备
3	耗材	签字笔（15~20支）、纸（15~20张）	必备

(3) 考核时量

考核时间为30分钟，总分100分

(4) 评价标准

序号	评价内容	配分	考核要点	评分细则	得分
1	中医诊断	16	疾病诊断	感冒（8分）	
2	证型诊断	12	中医辨证分型	风寒束表证（8分）	
3	辨病辨证依据	24	辨病辨证依据（病因病机分析）	①患者因气候变凉诱发，出现恶寒发热，无汗，鼻塞、流涕、喷嚏、咽痒、咽痛，中医辨病为感冒（8分）。 ②无汗，头痛，肢节酸疼，鼻塞声重，鼻痒喷嚏，时流清涕，咽痒，痰吐稀薄色白，渴喜热饮，舌苔薄白而润，脉浮紧为风寒束表证（8分）。	

				③外出受凉,感受寒邪,风寒外束,卫阳被郁,腠理闭塞,肺气不宣。病位在卫表肺系,病性属表属实(8分)。	
4	中医治法	8	中医治法	辛温解表(8分)	
5	方剂名称	8	方剂名称	荆防达表汤或荆防败毒散加减。(8分)	
6	药物组成、剂量、煎服方法	12	药物组成、剂量、煎服方法	荆芥15g,防风12g,羌活9g,柴胡9g,前胡12g,川芎9g,枳壳9g,茯苓12g,桔梗6g,甘草6g。(8分) 三剂,水煎服(2分),日一剂,早晚分服(2分)	
7	职业素养	20	卷面整洁 着装、仪表、语言	①书写有序、字迹工整(10分); ②工作服整洁,仪表举止大方,语言文明(10分)。	
8	总分	100			

2. 试题编号: 4-1-2, 中医内科疾病病例分析(2)

(1) 任务描述

请你根据所给中医内科疾病病历摘要实施分析,将中医疾病诊断、证型诊断及中医辨病辨证依据(如有两个以上诊断,应分别列出各自诊断依据)、中医治法、方剂名称及药物组成、剂量、煎服方法写在答题纸上。

韩某,男,53岁,工人。2015年11月3日就诊。

患者反复皮肤、面目发黄6年,近半年面目及肌肤淡黄,晦暗不泽,肢软乏力,心悸气短,小便色黄,大便溏薄。遂来就诊。舌质淡苔薄,脉濡细。

(2) 实施条件

序号	类别	名称	备注
1	场地	多媒体教室或实训教室1间	配备预考室
2	设备工具	课堂用的桌子和凳子15~20套。	必备

3	耗材	签字笔（15~20支）、纸（15~20张）	必备
---	----	-----------------------	----

（3）考核时量

考核时间为 30 分钟，总分 100 分

（4）评价标准

序号	评价内容	配分	考核要点	评分细则	得分
1	中医诊断	16	疾病诊断	黄疸（8分）	
2	证型诊断	12	中医辨证分型	阴黄（4分），脾虚湿滞证（4分）。	
3	辨病辨证依据	24	辨病辨证依据（病因病机分析）	<p>①患者以目黄、肤黄、小便黄，晦暗不泽为主症，中医辨病为黄疸，阴黄（8分）</p> <p>②黄疸晦暗不泽，肢软乏力，心悸气短，大便溏薄，舌质淡苔薄，脉濡细，为脾虚湿滞证（8分）。</p> <p>③黄疸日久，脾虚血亏，湿滞残留，阻塞胆道，胆汁不循常道，外溢于肌肤，发为黄疸。病位在脾胃肝胆，病性属本虚标实证。（8分）。</p>	
4	中医治法	8	中医治法	健脾养血（2分），利湿退黄（6分）。	
5	方剂名称	8	方剂名称	黄芪建中汤加减（8分）	
6	药物组成、剂量、煎服方法	12	药物组成、剂量、煎服方法	黄芪20g，桂枝9g，生姜6g，白术15g，当归9g，白芍15g，炙甘草9g，大枣9g，茵陈15g，茯苓9g（8分）。 三剂，水煎服（2分），日一剂，早晚分服（2分）。	
7	职业素养	20	卷面整洁 着装、仪表、语言	<p>①书写有序、字迹工整（10分）；</p> <p>②工作服整洁，仪表举止大方，语言文明（10分）。</p>	
8	总分	100			

3. 试题编号：4-1-3，中医内科疾病病例分析（3）

(1) 任务描述

请你根据所给中医内科疾病病历摘要实施分析,将中医疾病诊断、证型诊断及中医辨病辨证依据(如有两个以上诊断,应分别列出各自诊断依据)、中医治法、方剂名称及药物组成、剂量、煎服方法写在答题纸上。

吴某,男,46岁,公务员。2012年1月18日就诊。

患者两天前与家人吵架生气后,出现呕吐频频,呕吐吞酸,嗝气频繁,胸胁胀痛。遂来就诊。舌质红,苔薄腻,脉弦。

(2) 实施条件

序号	类别	名称	备注
1	场地	多媒体教室或实训教室1间	配备预考室
2	设备工具	课堂用的桌子和凳子15~20套。	必备
3	耗材	签字笔(15~20支)、纸(15~20张)	必备

(3) 考核时量

考核时间为30分钟,总分100分

(4) 评价标准

序号	评价内容	配分	考核要点	评分细则	得分
1	中医诊断	16	疾病诊断	呕吐(8分)	
2	证型诊断	12	中医辨证分型	肝气犯胃证(8分)。	
3	辨病辨证依据	24	辨病辨证依据(病因病机分析)	①患者以呕吐为主症,中医辨病为呕吐(8分)。 ②吞酸,嗝气,胸胁胀痛,舌质红,苔薄腻,脉弦,为肝气犯胃证(8分)。 ③情志不畅,肝气不疏,横逆犯胃,胃失和降。病位在胃,病性属里属实(8分)。	

4	中医治法	8	中医治法	疏肝理气(4分),和胃降逆(4分)
5	方剂名称	8	方剂名称	四七汤加减(8分)
6	药物组成、剂量、煎服方法	12	药物组成、剂量、煎服方法	苏叶6g,厚朴9g,半夏12g,生姜6g,茯苓10g,大枣6g(8分)。三剂,水煎服(2分),日一剂,早晚分服(2分)。
7	职业素养	20	卷面整洁 着装、仪表、语言	①书写有序、字迹工整(10分); ②工作服整洁,仪表举止大方,语言文明(10分)。
8	总分	100		

4. 试题编号: 4-1-4, 中医内科疾病病例分析 ()

(1) 任务描述

请你根据所给中医内科疾病病历摘要实施分析,将中医疾病诊断、证型诊断及中医辨病辨证依据(如有两个以上诊断,应分别列出各自诊断依据)、中医治法、方剂名称及药物组成、剂量、煎服方法写在答题纸上。

陈某,女,43岁。2013年1月25日就诊。

患者3天前外出受凉,出现咳嗽频剧,气粗,喉燥咽痛,咳痰不爽,痰黏稠黄,咳时汗出,鼻流黄涕,口渴,头痛,伴有恶风,身热等。遂来就诊。舌苔薄黄,脉浮数。

(2) 实施条件

序号	类别	名称	备注
1	场地	多媒体教室或实训教室1间	配备预考室
2	设备工具	课堂用的桌子和凳子15~20套。	必备
3	耗材	签字笔(15~20支)、纸(15~20张)	必备

(3) 考核时量

考核时间为30分钟,总分100分

(4) 评价标准

序号	评价内容	配分	考核要点	评分细则	得分
1	中医诊断	16	疾病诊断	咳嗽 (8分)	
2	证型诊断	12	中医辨证分型	风热犯肺证 (8分)。	
3	辨病辨证依据	24	辨病辨证依据 (病因病机分析)	<p>①患者有外出受风史, 而致咳嗽, 咳痰, 伴有恶风、身热, 舌苔薄黄, 脉浮数等表证, 中医辨病为咳嗽 (外感咳嗽) (8分)。</p> <p>②咳嗽频剧, 气粗, 喉燥咽痛, 咳痰不爽, 痰黏稠, 咳时汗出, 鼻流黄涕, 口渴, 头痛, 伴有恶风, 身热, 舌苔薄黄, 脉浮数为风热犯肺证。(8分)。</p> <p>③寒温失宜, 风热犯肺, 肺失宣肃。病位在肺, 病性属表属实。(8分)。</p>	
4	中医治法	8	中医治法	疏风清热 (4分), 宣肺止咳(4分)	
5	方剂名称	8	方剂名称	桑菊饮加减 (8分)	
6	药物组成、剂量、煎服方法	12	药物组成、剂量、煎服方法	桑叶15g, 菊花10g, 薄荷6g(后下), 连翘10g, 牛蒡子10g, 杏仁10g(后下), 桔梗6g, 大贝母10g, 甘草10g, 芦根15g (8分)。三剂, 水煎服 (2分), 日一剂, 早晚分服 (2分)。	
7	职业素养	20	卷面整洁 着装、仪表、语言	<p>①书写有序、字迹工整 (10分);</p> <p>②工作服整洁, 仪表举止大方, 语言文明 (10分)。</p>	
8	总分	100			

5. 试题编号: 4-1-5, 中医内科疾病病例分析 (5)

(1) 任务描述

请你根据所给中医内科疾病病历摘要实施分析, 将中医疾病诊断、证型诊断及中医辨病辨证依据 (如有两个以上诊断, 应分别列出各自诊断依据)、中医治法、方剂名称及药物组成、剂量、煎服方法写在答题纸上。

张某，男，35岁。2016年6月23日确诊。

患者进食较多，胃脘胀痛，呕吐1次，吐后痛减；现症：胃脘痛、胀满拒按，不思饮食，舌苔厚腻，脉滑。

(2) 实施条件

序号	类别	名称	备注
1	场地	多媒体教室或实训教室1间	配备预考室
2	设备工具	课堂用的桌子和凳子15~20套。	必备
3	耗材	签字笔(15~20支)、纸(15~20张)	必备

(3) 考核时量

考核时间为30分钟，总分100分

(4) 评价标准

序号	评价内容	配分	考核要点	评分细则	得分
1	中医诊断	16	疾病诊断	胃痛(8分)	
2	证型诊断	12	中医辨证分型	饮食伤胃证(8分)。	
3	辨病辨证依据	24	辨病辨证依据(病因病机分析)	①患者进食较多，出现胃脘胀痛，呕吐，吐后痛减，中医诊断为胃痛(8分)。 ②胃脘痛、胀满拒按，不思饮食，舌苔厚腻，脉滑，证属饮食伤胃证(8分)。 ③饮食不节，饮食积滞，阻塞胃气，不通则痛(8分)。	
4	中医治法	8	中医治法	消食导滞(4分)，和胃止痛(4分)	
5	方剂名称	8	方剂名称	保和丸加减。(8分)	
6	药物组成、剂量、煎服方法	12	药物组成、剂量、煎服方法	神曲9g，山楂6g，莱菔子12g，茯苓12g，半夏9g，陈皮12g，连翘12g，枳实9g，槟榔6g(8分)。五剂，水煎服(2分)，日一剂，早晚分服(2分)。	

7	职业素养	20	卷面整洁 着装、仪表、语言	①书写有序、字迹工整（10分）； ②工作服整洁，仪表举止大方，语言文明（10分）。
8	总分	100		

6. 试题编号：4-1-6，中医内科疾病病例分析6（）

（1）任务描述

请你根据所给中医内科疾病病历摘要实施分析，将中医疾病诊断、证型诊断及中医辨病辨证依据（如有两个以上诊断，应分别列出各自诊断依据）、中医治法、方剂名称及药物组成、剂量、煎服方法写在答题纸上。

钱某，女，45岁。2014年1月23日就诊。

患者近两年来进食或腹部受凉后出现上腹部疼痛，3天前因天气寒冷而受凉后，突然出现胃脘部冷痛2小时，恶寒喜暖，得温痛减，遇寒加重，口淡不渴，喜热饮遂来就诊。舌淡苔薄白，脉弦紧。

（2）实施条件

序号	类别	名称	备注
1	场地	多媒体教室或实训教室1间	配备预考室
2	设备工具	课堂用的桌子和凳子15~20套。	必备
3	耗材	签字笔（15~20支）、纸（15~20张）	必备

（3）考核时量

考核时间为30分钟，总分100分

（4）评价标准

序号	评价内容	配分	考核要点	评分细则	得分
1	中医诊断	16	疾病诊断	胃痛（8分）	
2	证型诊断	12	中医辨证分型	寒邪客胃证（8分）。	
3	辨病辨证依据	24		①患者以上腹部疼痛为主症，中医	

			辨病辨证依据（病因病机分析）	辨病为胃痛（8分）。 ②有受凉史，恶寒喜暖，得温痛减，遇寒加重，口淡不渴，喜热饮，舌淡苔薄白，脉弦紧，为寒邪客胃证（8分）。 ③天气变化受凉，寒凝胃脘，阳气被遏，气机阻滞。病位在胃，病性属里属实（）8分。
4	中医治法	8	中医治法	温胃散寒（4分），行气止痛（4分）
5	方剂名称	8	方剂名称	良附丸加减（8分）
6	药物组成、剂量、煎服方法	12	药物组成、剂量、煎服方法	香附9g，陈皮6g，高良姜9g，紫苏叶9g，炙甘草6g（8分）。 三剂，水煎服（2分），日一剂，早晚分服（2分）。
7	职业素养	20	卷面整洁 着装、仪表、语言	①书写有序、字迹工整（10分）； ②工作服整洁，仪表举止大方，语言文明（10分）。
8	总分	100		

7. 试题编号：4-1-7，中医内科疾病病例分析（7）

（1）任务描述

请你根据所给中医内科疾病病历摘要实施分析，将中医疾病诊断、证型诊断及中医辨病辨证依据（如有两个以上诊断，应分别列出各自诊断依据）、中医治法、方剂名称及药物组成、剂量、煎服方法写在答题纸上。

林某，女，51岁。2013年12月30日就诊。

患者有胸闷胸痛病史5年，遇阴雨天而易发作或加重，1天前因过食油腻诱发胸闷，胸闷重而心痛微，痰多气短，肢体沉重，形体肥胖，伴有心悸，气短，自汗，倦怠乏力，纳呆便溏，咳吐痰涎。遂来就诊。舌体胖大且边有齿痕，苔油腻，脉滑。

（2）实施条件

序号	类别	名称	备注
1	场地	多媒体教室或实训教室1间	配备预考室
2	设备工具	课堂用的桌子和凳子15~20套。	必备
3	耗材	签字笔(15~20支)、纸(15~20张)	必备

(3) 考核时量

考核时间为30分钟，总分100分

(4) 评价标准

序号	评价内容	配分	考核要点	评分细则	得分
1	中医诊断	16	疾病诊断	胸痹 (8分)	
2	证型诊断	12	中医辨证分型	痰浊闭阻证 (8分)。	
3	辨病辨证依据	24	辨病辨证依据(病因病机分析)	<p>①患者胸闷胸痛，过食油腻而诱发，结合患者人到中年，既往有胸闷胸痛病史，中医辨病为胸痹(8分)。</p> <p>②胸闷重而心痛微，痰多气短，肢体沉重，形体肥胖，遇阴雨天而易发作或加重，伴有倦怠乏力，纳呆便溏，咳吐痰涎。舌体胖大且边有齿痕，苔浊腻，脉滑，为痰浊闭阻证。(8分)。</p> <p>③久病体虚，痰浊盘踞，胸阳失展，气机痹阻，脉络阻滞。病位在心，病性属于本虚标实证。(8分)</p>	
4	中医治法	8	中医治法	通阳泄浊(4分)，豁痰宣痹(4分)	
5	方剂名称	8	方剂名称	瓜蒌薤白半夏汤合涤痰汤加减(8分)	
6	药物组成、剂量、煎服方法	12	药物组成、剂量、煎服方法	瓜蒌10g，薤白10g，半夏6g，白酒6g(兑服)，竹茹9g，人参6g(另煎)，茯苓10g，甘草6g，石菖蒲9g，陈皮6g，枳实6g，胆南星12g(8分)。五剂，水煎服(2分)，日一剂，早晚分服(2分)。	
7	职业素养	20	卷面整洁 着装、仪表、语言	①书写有序、字迹工整(10分)；	

				②工作服整洁,仪表举止大方,语言文明(10分)。	
8	总分	100			

8. 试题编号: 4-1-8, 中医内科疾病病例分析(8)

(1) 任务描述

请你根据所给中医内科疾病病历摘要实施分析,将中医疾病诊断、证型诊断及中医辨病辨证依据(如有两个以上诊断,应分别列出各自诊断依据)、中医治法、方剂名称及药物组成、剂量、煎服方法写在答题纸上。

吴某,女,49岁,已婚,干部。2015年12月16日初诊。

患者近一年来,能食与便溏并见,口渴引饮,精神不振,四肢乏力,形体逐渐消瘦,舌质淡红,苔白而干,脉弱。

(2) 实施条件

序号	类别	名称	备注
1	场地	多媒体教室或实训教室1间	配备预考室
2	设备工具	课堂用的桌子和凳子15~20套。	必备
3	耗材	签字笔(15~20支)、纸(15~20张)	必备

(3) 考核时量

考核时间为30分钟,总分100分

(4) 评价标准

序号	评价内容	配分	考核要点	评分细则	得分
1	中医诊断	16	疾病诊断	消渴(8分)	
2	证型诊断	12	中医辨证分型	中消(4分);气阴亏虚证(4分)。	
3	辨病辨证依据	24	辨病辨证依据(病因病机分析)	①患者以多食、多饮、消瘦为主症,故诊断为消渴(中消)(8分)。 ②能食与便溏并见,口渴引饮,精	

				神不振,四肢乏力,形体逐渐消瘦,舌质淡红,苔白而干,脉弱,故属于气阴亏虚证(8分)。 ③气阴不足,脾失健运。其病变的脏腑主要在肺、胃、肾,尤以肾为关键,本病的病理因素主要是虚火、浊瘀,病理性质为本虚标实(8分)。	
4	中医治法	8	中医治法	益气健脾(4分),生津止渴(4分)	
5	方剂名称	8	方剂名称	七味白术散加减(8分)	
6	药物组成、剂量、煎服方法	12	药物组成、剂量、煎服方法	黄芪30g,党参15g,白术15g,茯苓15g,山药15g,甘草9g,木香6g,藿香12g,葛根20g,天冬15g,麦冬15g(8分)。 五剂,水煎服(2分),日一剂,早晚分服(2分)。	
7	职业素养	20	卷面整洁 着装、仪表、语言	①书写有序、字迹工整(10分); ②工作服整洁,仪表举止大方,语言文明(10分)。	
8	总分	100			

9. 试题编号: 4-1-9, 中医内科疾病病例分析(9)

(1) 任务描述

请你根据所给中医内科疾病病历摘要实施分析,将中医疾病诊断、证型诊断及中医辨病辨证依据(如有两个以上诊断,应分别列出各自诊断依据)、中医治法、方剂名称及药物组成、剂量、煎服方法写在答题纸上。

赵某,女,65岁,退休。2014年12月23日就诊。

患者冬季反复咳喘多年,两周前因天气变化受凉后,咳喘又作,喘逆上气,胸胀,息粗,鼻翼扇动,不能平卧,咳而不爽,吐痰稠黏,伴有形寒,身热,烦闷,身痛,口渴。遂来就诊。舌边红,苔薄白,脉浮数。

(2) 实施条件

序号	类别	名称	备注
1	场地	多媒体教室或实训教室1间	配备预考室
2	设备工具	课堂用的桌子和凳子15~20套。	必备
3	耗材	签字笔(15~20支)、纸(15~20张)	必备

(3) 考核时量

考核时间为30分钟，总分100分

(4) 评价标准

序号	评价内容	配分	考核要点	评分细则	得分
1	中医诊断	16	疾病诊断	喘证 (8分)	
2	证型诊断	12	中医辨证分型	表寒肺热证 (8分)。	
3	辨病辨证依据	24	辨病辨证依据(病因病机分析)	<p>①患者有慢性咳喘病史，体质较差，因遇气候变凉诱发，出现喘逆上气，胸胀，鼻翼扇动，不能平卧，中医辨病为喘证(8分)。</p> <p>②咳痰不爽，吐痰稠黏，伴有形寒，身热，烦闷，身痛，口渴，舌边红，苔薄白，脉浮，为表寒肺热证(8分)。</p> <p>③天气变化受凉，寒邪束表，热郁于肺，肺气上逆。病位在肺系，病性属表里同病，属实。(8分)。</p>	
4	中医治法	8	中医治法	解表清里(4分)，化痰平喘(4分)	
5	方剂名称	8	方剂名称	麻杏石甘汤加味(8分)	
6	药物组成、剂量、煎服方法	12	药物组成、剂量、煎服方法	麻黄9g，桑白皮6g，石膏18g(先煎)；杏仁9g(后下)，苏子9g，半夏6g，款冬花6g，甘草6g(8分)。三剂，水煎服(2分)，日一剂，早晚分服(2分)。	
7	职业素养	20	卷面整洁 着装、仪表、语言	<p>①书写有序、字迹工整(10分)；</p> <p>②工作服整洁，仪表举止大方，语言文明(10分)。</p>	

8	总分	100		
---	----	-----	--	--

项目二 中医外科疾病

1. 试题编号：4-2-1，中医外科疾病病例分析（1）

（1）任务描述

请你根据所给中医外科疾病病历摘要实施分析，将中医疾病诊断、证型诊断及中医辨病辨证依据（如有两个以上诊断，应分别列出各自诊断依据）、中医治法、方剂名称及药物组成、剂量、煎服方法写在答题纸上。

张某，女，35岁，已婚，教师。2015年9月2日就诊。

患者乳房肿块伴疼痛半年，乳房肿块月经前加重，经后缓减，伴有腰酸乏力，神疲倦怠，月经失调，量少色淡。查体：双侧乳房外上象限触及片块表面光滑，活动度好的肿块，有压痛，舌淡，苔白，脉沉细。

（2）实施条件

序号	类别	名称	备注
1	场地	多媒体教室或实训教室1间	配备预考室
2	设备工具	课堂用的桌子和凳子15~20套。	必备
3	耗材	签字笔（15~20支）、纸（15~20张）	必备

（3）考核时量

考核时间为30分钟，总分100分

（4）评价标准

序号	评价内容	配分	考核要点	评分细则	得分
1	中医诊断	16	疾病诊断	乳癖（8分）	
2	证型诊断	12	中医辨证分型	冲任失调证（8分）。	
3	辨病辨证依据	24		①患者以乳房肿块伴疼痛为主症，	

			辨病辨证依据（病因病机分析）	故诊断为乳癖（8分）。 ②乳房肿块月经前加重，经后缓解，伴有腰酸乏力，神疲倦怠，月经失调，量少色淡。查体：双侧乳房外上象限触及片块表面光滑，活动度好的肿块，且有压痛，舌淡，苔白，脉沉细，证属冲任失调证（8分）。 ③因冲任失调，使气血瘀滞，或阳虚痰湿内结，经脉阻塞，而致乳房结块、疼痛、月经不调。（8分）。
4	中医治法	8	中医治法	调摄冲任（8分）
5	方剂名称	8	方剂名称	二仙汤合四物汤加减（8分）
6	药物组成、剂量、煎服方法	12	药物组成、剂量、煎服方法	仙灵脾9g，当归9g，白芍12g，巴戟天12g，肉苁蓉9g，制香附6g，郁金12g，天冬12g，贝母9g，知母12g（8分）。 五剂，水煎服（2分），日一剂，早晚分服（2分）。
7	职业素养	20	卷面整洁 着装、仪表、语言	①书写有序、字迹工整（10分）； ②工作服整洁，仪表举止大方，语言文明（10分）。
8	总分	100		

2. 试题编号：4-2-2，中医外科疾病病例分析（2）

（1）任务描述

请你根据所给中医外科疾病病历摘要实施分析，将中医疾病诊断、证型诊断及中医辨病辨证依据（如有两个以上诊断，应分别列出各自诊断依据）、中医治法、方剂名称及药物组成、剂量、煎服方法写在答题纸上。

张某，女，28岁，已婚。2015年4月5日就诊。

患者昨日恶心，呕吐一次，二便正常，月经无异常，今日腹痛加剧，右下腹压痛、反跳痛，腹皮挛急，右下腹可摸及包块，壮热，纳

呆，恶心呕吐，腹泻，舌红，苔黄腻，脉弦数。尿常规正常。(2) 实施条件

序号	类别	名称	备注
1	场地	多媒体教室或实训教室 1 间	配备预考室
2	设备工具	课堂用的桌子和凳子 15~20 套。	必备
3	耗材	签字笔 (15~20 支)、纸 (15~20 张)	必备

(3) 考核时量

考核时间为 30 分钟，总分 100 分

(4) 评价标准

序号	评价内容	配分	考核要点	评分细则	得分
1	中医诊断	16	疾病诊断	肠痈 (8分)	
2	证型诊断	12	中医辨证分型	湿热证 (8分)。	
3	辨病辨证依据	24	辨病辨证依据 (病因病机分析)	<p>①患者以腹痛加剧，右下腹压痛、反跳痛，腹皮挛急，右下腹可摸及包块为主症，故诊断为肠痈(8分)。</p> <p>②壮热，纳呆，恶心呕吐，腹泻，舌红，苔黄腻，脉弦数，辨证为湿热证 (8分)。</p> <p>③饮食不节，或情志损伤，或饱食后急剧奔走，或跌仆损伤，或寒温不节等，损伤肠胃，导致肠道传化失司，糟粕停滞，气滞血瘀，瘀久化热，热胜肉腐而成痈肿。(8分)。</p>	
4	中医治法	8	中医治法	通腑泄热(4分)，解毒利湿透脓(4分)	
5	方剂名称	8	方剂名称	复方大柴胡汤加减 (8分)	
6	药物组成、剂量、煎服方法	12	药物组成、剂量、煎服方法	<p>柴胡9g，黄芩12g，枳壳12g，川楝子9g，大黄6g(后下)，延胡索12g，白芍12g，蒲公英30g，木香6g，丹参20g，甘草6g (8分)。</p> <p>三剂，水煎服 (2分)，日一剂，早晚分服 (2分)。</p>	

7	职业素养	20	卷面整洁 着装、仪表、语言	①书写有序、字迹工整（10分）； ②工作服整洁，仪表举止大方，语言文明（10分）。	
8	总分	100			

项目三 中医妇科疾病

1. 试题编号：4-3-1，中医妇科疾病病例分析（1）

（1）任务描述

请你根据所给中医妇科疾病病历摘要实施分析，将中医疾病诊断、证型诊断及中医辨病辨证依据（如有两个以上诊断，应分别列出各自诊断依据）、中医治法、方剂名称及药物组成、剂量、煎服方法写在答题纸上。

林某，女，38岁，已婚，教师。2016年1月13日初诊。

患者月经紊乱两年。两年来，经血非时暴下，量多如注，血色鲜红质稠，夹血块，唇红目赤，烦热口渴，大便干结，小便黄，舌红苔黄，脉滑数。

（2）实施条件

序号	类别	名称	备注
1	场地	多媒体教室或实训教室1间	配备预考室
2	设备工具	课堂用的桌子和凳子15~20套。	必备
3	耗材	签字笔（15~20支）、纸（15~20张）	必备

（3）考核时量

考核时间为30分钟，总分100分

（4）评价标准

序号	评价内容	配分	考核要点	评分细则	得分
----	------	----	------	------	----

1	中医诊断	16	疾病诊断	崩漏（8分）
2	证型诊断	12	中医辨证分型	实热证（8分）。
3	辨病辨证依据	24	辨病辨证依据（病因病机分析）	<p>①患者以月经周期异常、行经期异常、经量异常为主症，故诊断为崩漏（8分）。</p> <p>②经血色鲜红质稠，夹血块，唇红目赤，烦热口渴，大便干结，小便黄，舌红苔黄，脉滑数，故属于实热证（8分）。</p> <p>③素体阳盛，或情志不遂，肝郁化火，或感受热邪，或过食辛辣助阳之品，致火热内盛，热伤冲任，迫血妄行，非时而下，遂致崩漏（8分）。</p>
4	中医治法	8	中医治法	清热凉血（4分），止血调经。（4分）
5	方剂名称	8	方剂名称	清热固经汤加减（8分）
6	药物组成、剂量、煎服方法	12	药物组成、剂量、煎服方法	<p>生地黄15g，牡蛎30g（先煎），栀子15g，黄芩15g，地骨皮12g，阿胶15g（烊化），地榆15g，藕节15g（8分）。</p> <p>五剂，水煎服（2分），日一剂，早晚分服（2分）。</p>
7	职业素养	20	卷面整洁 着装、仪表、语言	<p>①书写有序、字迹工整（10分）；</p> <p>②工作服整洁，仪表举止大方，语言文明（10分）。</p>
8	总分	100		

2. 试题编号：4-3-2，中医妇科疾病病例分析（2）

（1）任务描述

请你根据所给中医妇科疾病病历摘要实施分析，将中医疾病诊断、证型诊断及中医辨病辨证依据（如有两个以上诊断，应分别列出各自诊断依据）、中医治法、方剂名称及药物组成、剂量、煎服方法写在答题纸上。

王某，女，19岁，未婚，学生。2016年3月9日初诊。

患者13岁月经初潮，初潮后月经基本正常。近一年来，月经紊乱，经来无期，时而量多如注，时而量少淋漓不尽，色淡质清，伴畏寒肢冷，面色晦暗，腰肢酸软，小便清长。末次月经:2016年2月22日，至今未净。舌质淡，苔薄白，脉沉细。

(2) 实施条件

序号	类别	名称	备注
1	场地	多媒体教室或实训教室1间	配备预考室
2	设备工具	课堂用的桌子和凳子15~20套。	必备
3	耗材	签字笔(15~20支)、纸(15~20张)	必备

(3) 考核时量

考核时间为30分钟，总分100分

(4) 评价标准

序号	评价内容	配分	考核要点	评分细则	得分
1	中医诊断	16	疾病诊断	崩漏(8分)	
2	证型诊断	12	中医辨证分型	肾阳虚证(8分)。	
3	辨病辨证依据	24	辨病辨证依据(病因病机分析)	①患者以月经紊乱，经来无期，时而量多如注，时而量少淋漓不尽为主要表现，故而诊断为崩漏(8分)。 ②月经色淡质清，伴有畏寒肢冷，面色晦暗，腰肢酸软，小便清长。舌质淡，苔薄白，脉沉细，辨证为肾阳虚证(8分)。 ③命门火衰，肾阳虚损，封藏失职，冲任不固，不能制约经血，而致崩漏。病变部位在肾，病理性质属于虚证、寒证(8分)。	
4	中医治法	8	中医治法	温肾固冲(4分)，止血调经(4分)	
5	方剂名称	8	方剂名称	右归丸(6分)加黄芪、党参、三七(2分)	

6	药物组成、剂量、煎服方法	12	药物组成、剂量、煎服方法	熟地黄24g, 山药12g, 山茱萸9g, 枸杞子9g, 菟丝子12g, 鹿角胶12g(烊化), 杜仲12g, 黄芪6g, 当归9g, 制附子6g(先煎), 党参9g, 三七9g (8分)。 七剂, 水煎服 (2分), 日一剂, 早晚分服 (2分)。
7	职业素养	20	卷面整洁 着装、仪表、语言	①书写有序、字迹工整 (10分); ②工作服整洁, 仪表举止大方, 语言文明 (10分)。
8	总分	100		

3. 试题编号: 4-3-3, 中医妇科疾病病例分析 (3)

(1) 任务描述

请你根据所给中医妇科疾病病历摘要实施分析, 将中医疾病诊断、证型诊断及中医辨病辨证依据 (如有两个以上诊断, 应分别列出各自诊断依据)、中医治法、方剂名称及药物组成、剂量、煎服方法写在答题纸上。

陶某, 女, 40岁, 职员。2013年10月21日就诊。

患者近3个月来经期时小腹隐隐作痛, 喜按, 阴部空坠不适, 经量较少, 经血淡红质稀, 神疲乏力, 头晕心悸, 面色无华。遂来就诊。舌质淡, 脉细无力。

(2) 实施条件

序号	类别	名称	备注
1	场地	多媒体教室或实训教室1间	配备预考室
2	设备工具	课堂用的桌子和凳子15~20套。	必备
3	耗材	签字笔 (15~20支)、纸 (15~20张)	必备

(3) 考核时量

考核时间为30分钟, 总分100分

(4) 评价标准

序号	评价内容	配分	考核要点	评分细则	得分
1	中医诊断	16	疾病诊断	痛经（8分）	
2	证型诊断	12	中医辨证分型	气血亏虚证（8分）。	
3	辨病辨证依据	24	辨病辨证依据（病因病机分析）	<p>①患者3个月来经期时出现周期性小腹隐隐作痛,中医辨病为痛经(8分)。</p> <p>②阴部空坠不适,经量较少,经血淡红质稀,神疲乏力,头晕心悸,面色无华,舌质淡,脉细无力,为气血虚弱证(8分)。</p> <p>③气血不足,冲任亦虚,经行之后,血海更虚,子宫、冲任失于濡养,故经期或经后小腹隐隐作痛,喜按。病位在子宫、冲任,病性属里属虚(8分)。</p>	
4	中医治法	8	中医治法	益气养血(4分),调经止痛(4分)	
5	方剂名称	8	方剂名称	圣愈汤(6分)去生地黄(1分),加白芍、香附、延胡索(1分)	
6	药物组成、剂量、煎服方法	12	药物组成、剂量、煎服方法	<p>人参6g(另煎),酒当归9g,熟地黄9g,白芍6g,川芎4.5g,黄芪30g,香附6g,延胡索6g。(8分)。</p> <p>五剂,水煎服(2分),日一剂,早晚分服(2分)。</p>	
7	职业素养	20	卷面整洁 着装、仪表、语言	<p>①书写有序、字迹工整(10分);</p> <p>②工作服整洁,仪表举止大方,语言文明(10分)。</p>	
8	总分	100			

项目四 中医儿科疾病

1. 试题编号：4-4-1，中医儿科疾病病例分析

(1) 任务描述

请你根据所给中医儿科疾病病历摘要实施分析，将中医疾病诊断、证型诊断及中医辨病辨证依据（如有两个以上诊断，应分别列出各自诊断依据）、中医治法、方剂名称及药物组成、剂量、煎服方法写在答题纸上。

刘某，女，2岁。2015年7月18日初诊。

患儿为早产儿，自幼食量偏少，1个月前因过食油腻而致食欲不振，食量明显减少，多食后则脘腹饱胀，形体适中，精神可，二便调。舌质淡红，苔薄白，指纹淡紫。

（2）实施条件

序号	类别	名称	备注
1	场地	多媒体教室或实训教室1间	配备预考室
2	设备工具	课堂用的桌子和凳子15~20套。	必备
3	耗材	签字笔（15~20支）、纸（15~20张）	必备

（3）考核时量

考核时间为30分钟，总分100分

（4）评价标准

序号	评价内容	配分	考核要点	评分细则	得分
1	中医诊断	16	疾病诊断	厌食症（8分）	
2	证型诊断	12	中医辨证分型	脾失健运证（8分）。	
3	辨病辨证依据	24	辨病辨证依据（病因病机分析）	<p>①患儿以长期厌进饮食，食量减少为特征，故辨病为厌食症（8分）。</p> <p>②食量明显减少，多食后则脘腹饱胀，形体适中，精神可，二便调，舌质淡红，苔薄白，指纹淡紫，辨证为脾失健运证（8分）。</p> <p>③小儿脏腑娇嫩，形气未充，过食油腻致脾胃失健，纳化失职，则造成厌食（8分）。</p>	

4	中医治法	8	中医治法	运脾开胃（8分）
5	方剂名称	8	方剂名称	不换金正气散加减（8分）
6	药物组成、剂量、煎服方法	12	药物组成、剂量、煎服方法	苍术4.5g, 厚朴3g, 陈皮6g, 藿香3g, 半夏3g, 枳壳6g, 神曲6g, 山楂4.5g, 甘草3g（8分）。 三剂，水煎服（2分），日一剂，早晚分服（2分）。
7	职业素养	20	卷面整洁 着装、仪表、语言	①书写有序、字迹工整（10分）； ②工作服整洁，仪表举止大方，语言文明（10分）。
8	总分	100		

2. 试题编号：4-4-2，中医儿科疾病病例分析（2）

（1）任务描述

请你根据所给中医儿科疾病病历摘要实施分析，将中医疾病诊断、证型诊断及中医辨病辨证依据（如有两个以上诊断，应分别列出各自诊断依据）、中医治法、方剂名称及药物组成、剂量、煎服方法写在答题纸上。

患儿，男，5岁。2015年8月4日初诊。

患儿因为饮食不慎，出现大便水样，泻下急迫，量多次频，气味秽臭，见少许黏液，肛周红赤，发热，烦躁口渴，恶心呕吐，小便短黄。舌质红，苔黄腻，脉滑数，指纹紫。

（2）实施条件

序号	类别	名称	备注
1	场地	多媒体教室或实训教室1间	配备预考室
2	设备工具	课堂用的桌子和凳子15~20套。	必备
3	耗材	签字笔（15~20支）、纸（15~20张）	必备

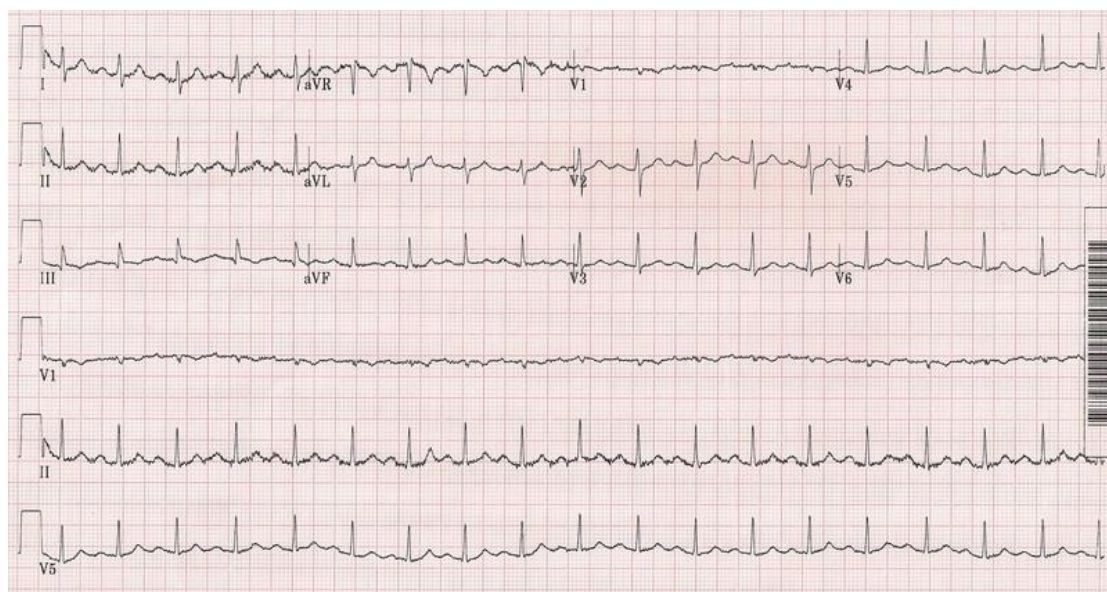
（3）考核时量

考核时间为20分钟，总分100分

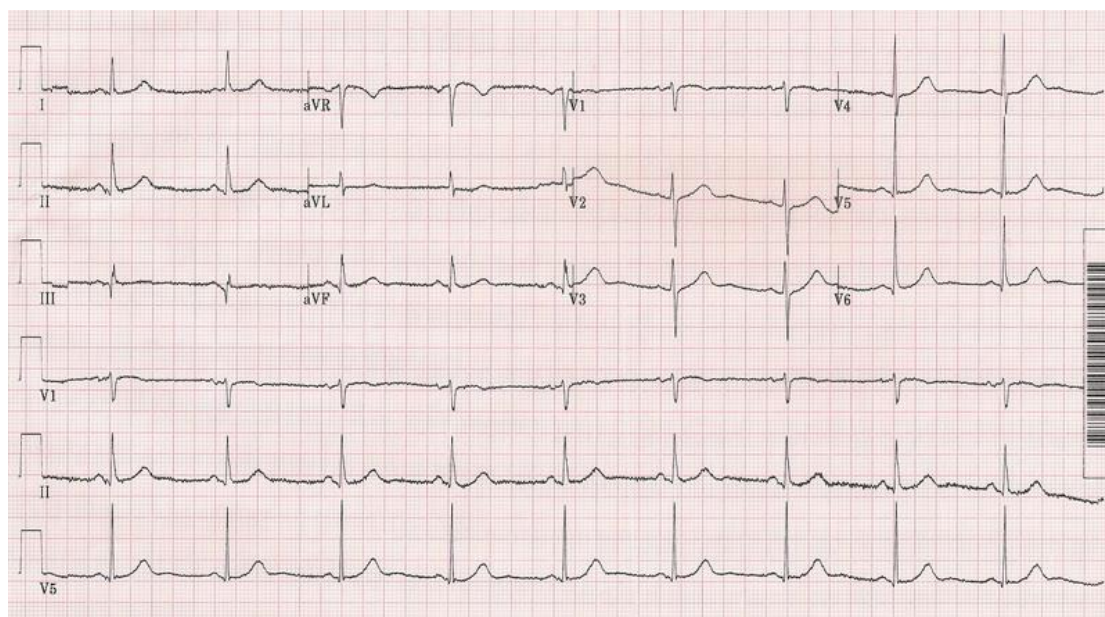
（4）评价标准

序号	评价内容	配分	考核要点	评分细则	得分
1	中医诊断	16	疾病诊断	小儿泄泻（8分）	
2	证型诊断	12	中医辨证分型	湿热泻证（8分）。	
3	辨病辨证依据	24	辨病辨证依据（病因病机分析）	<p>①患儿以大便次数增多为主症，故诊断为小儿泄泻（8分）。</p> <p>②泻下急迫，量多次频，气味秽臭，见少许黏液，肛周红赤，发热，烦躁口渴，恶心呕吐，小便短黄，舌质红，苔黄腻，脉滑数，故属于湿热泻证（8分）。</p> <p>③湿热之邪伤脾，运化功能失职，水谷不分，精微不布，清浊不分，水反为湿，谷反为滞，合污而下，而致泄泻（8分）。</p>	
4	中医治法	8	中医治法	解热化湿（8分）	
5	方剂名称	8	方剂名称	葛根黄芩黄连汤加味（8分）	
6	药物组成、剂量、煎服方法	12	药物组成、剂量、煎服方法	<p>葛根6g，黄芩6g，黄连4.5g，马齿苋6g，白头翁6g，车前子6g(包煎)（8分）。</p> <p>五剂，水煎服（2分），日一剂，早晚分服（2分）。</p>	
7	职业素养	20	卷面整洁 着装、仪表、语言	<p>①书写有序、字迹工整（10分）；</p> <p>②工作服整洁，仪表举止大方，语言文明（10分）。</p>	
8	总分	100			

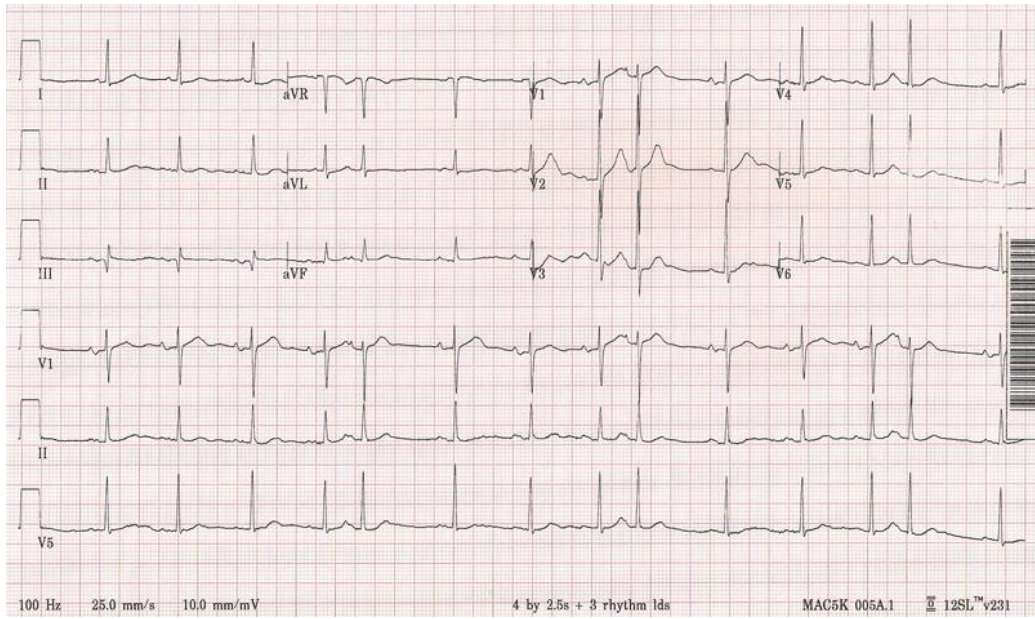
附：临床答辩模块中临床判读考图



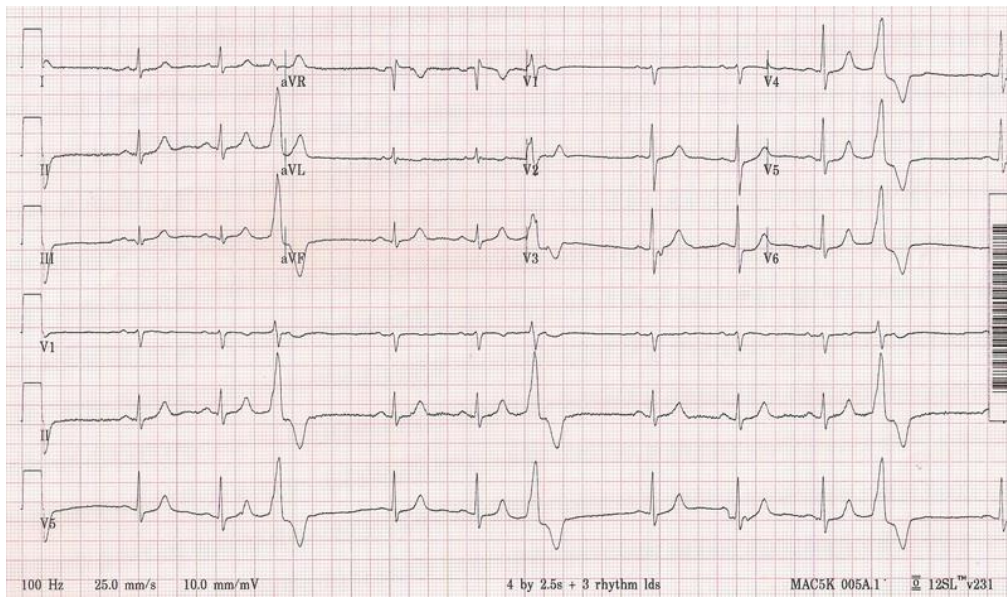
①号心电图



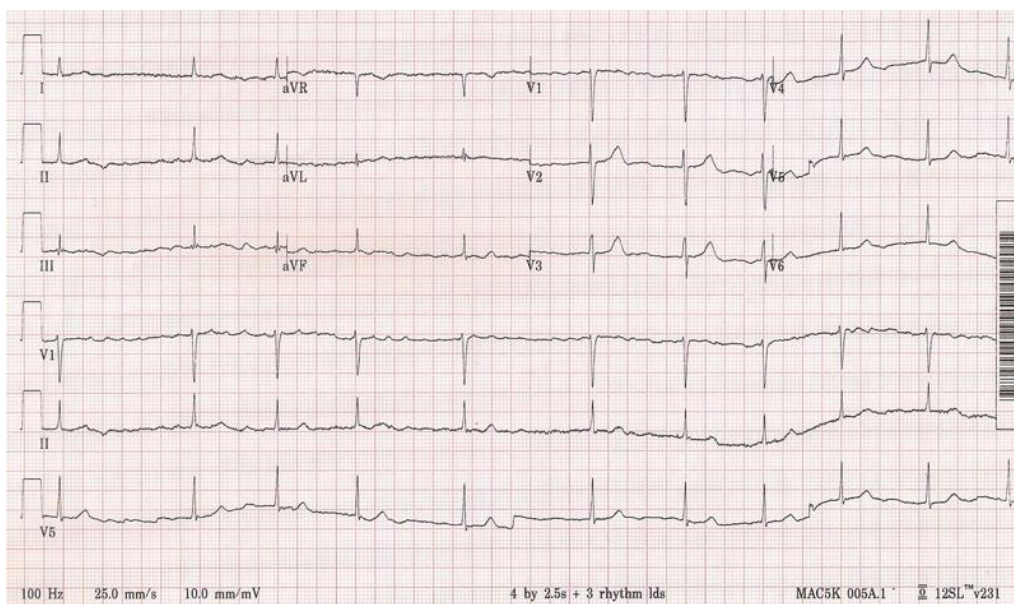
②号心电图



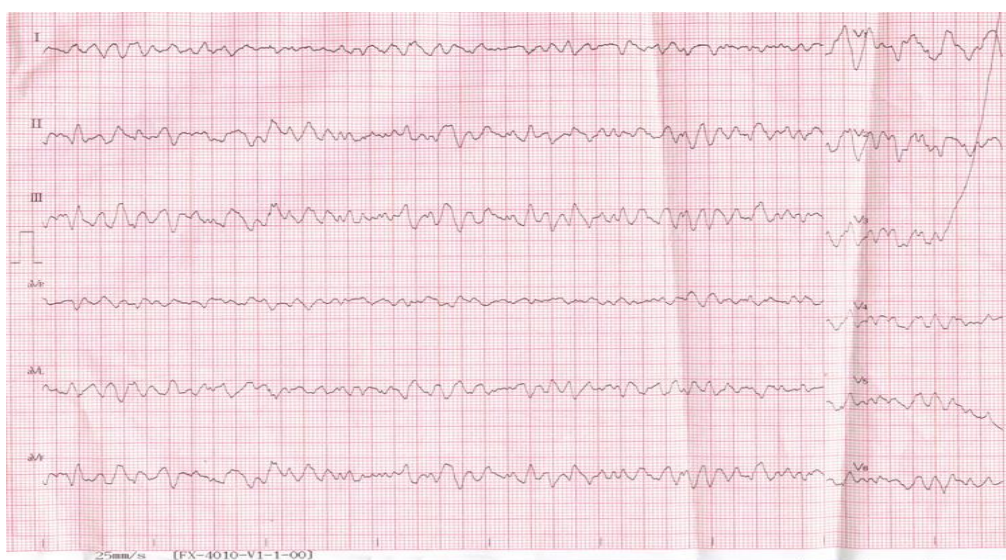
③ 号心电图



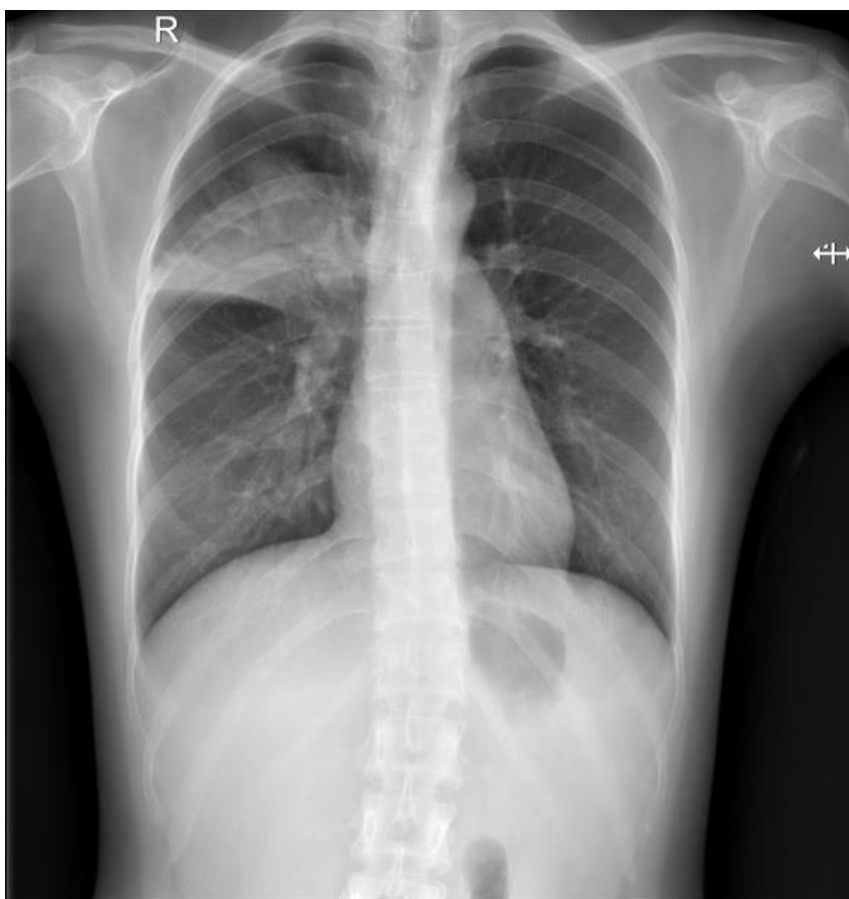
④ 号心电图



⑤号心电图



⑥号心电图



① 号 X 线平片



②号X线平片



③号 X 线平片



④号 X 线平片